

รายงานสรุปผลการดำเนินงาน

โครงการ การบังคับคดีสำหรับเจ้าพนักงานบังคับทางปกครอง รุ่นที่ ๑๕
ระหว่างวันที่ ๑๐ - ๒๑ มิถุนายน ๒๕๖๗
ณ โรงแรมปรีชาพาเลส มหานคร กรุงเทพมหานคร

บทสรุปผู้บริหาร

๑. ชื่อโครงการ

โครงการ การบังคับคดีสำหรับเจ้าพนักงานบังคับทางปกครอง รุ่นที่ ๑๕

๒. ผู้รับผิดชอบโครงการ

สถาบันพัฒนาการบังคับคดี

๓. ระยะเวลาดำเนินโครงการ

ระหว่างวันที่ ๑๐ - ๒๑ มิถุนายน ๒๕๖๗ ณ โรงแรมปรินซ์พาเลซ มหานาค กรุงเทพมหานคร

๔. งบประมาณ

เรียกเก็บค่าลงทะเบียนเข้าร่วมโครงการ การบังคับคดีสำหรับเจ้าพนักงานบังคับทางปกครอง รุ่นที่ ๑๕ จำนวน ๑๐๐ คน คนละ ๑๒,๐๐๐ บาท รวมเป็นเงิน ๑,๒๐๐,๐๐๐ บาท (หนึ่งล้านสองแสนบาทถ้วน) โดยงบประมาณที่ใช้ดำเนินโครงการฯ ดังรายการต่อไปนี้

๔.๑ ค่าสมนาคุณวิทยากร	จำนวน	๗๗,๔๐๐.๐๐ บาท
๔.๒ ค่าอาหาร	จำนวน	๕๐๗,๕๐๐.๐๐ บาท
๔.๓ ค่าอาหารว่างและเครื่องดื่ม	จำนวน	๙๘,๕๑๐.๐๐ บาท
๔.๔ ค่าใช้จ่ายอื่นๆ	จำนวน	๑๖๕,๑๒๖.๐๐ บาท
รวมทั้งสิ้น (แปดแสนสี่หมื่นแปดพันห้าร้อยสามสิบหก)	จำนวน	<u>๘๔๘,๕๓๖.๐๐ บาท</u>
เงินคงเหลือ (สามแสนห้าหมื่นหนึ่งพันสี่ร้อยหกสิบสี่บาทถ้วน)	จำนวน	๓๕๑,๔๖๔.๐๐ บาท

๕. ผลการดำเนินงานในภาพรวม

กลุ่มเป้าหมายในการดำเนินงานโครงการฯ จำนวน ๑๐๐ คน

๕.๑ เสิ้งปริมาณ

ผู้เข้าร่วมโครงการฯ จำนวน ๑๐๐ คน

๕.๒ เสิ้งคุณภาพ

ผู้เข้าร่วมโครงการฯ ผ่านเกณฑ์การประเมิน จำนวน ๑๐๐ คน

๖. ผลที่ได้รับจากการดำเนินงาน

ผู้เข้ารับการอบรมมีความรู้ ความเข้าใจ และสามารถปฏิบัติหน้าที่ในการยึด การอายัด และการขายทอดตลาดทรัพย์สิน ตามประมวลกฎหมายวิธีพิจารณาความแพ่งได้อย่างถูกต้อง แม่นยำ ตลอดไปจนถึงการบัญชีและการเงินที่เกี่ยวข้องจนเสร็จสิ้นกระบวนการบังคับทางปกครอง

๗. ปัญหา และอุปสรรค

เนื่องจากการปรับแก้ไขเนื้อหาที่ใช้ในการบรรยาย (Power Point) จึงทำให้เอกสารประกอบการอบรมที่ได้จัดพิมพ์ไว้แล้วมีความคลาดเคลื่อนกับไฟล์ที่ใช้ในการบรรยาย ทั้งนี้ สถาบันพัฒนาการบังคับคดีได้แก้ปัญหาโดยการพิมพ์เอกสารเฉพาะหน้าที่มีการปรับแก้ไขลงบนกระดาษสติ๊กเกอร์และนำไปแปะทับบนเอกสารหน้านั้นๆ

๘. ข้อเสนอแนะ

ควรเพิ่มชั่วโมงการบรรยายเกี่ยวกับมาตรการบังคับทางปกครอง และควรมีการปูพื้นฐานความรู้เบื้องต้นเกี่ยวกับพระราชบัญญัติวิธีปฏิบัติราชการทางปกครอง พ.ศ. ๒๕๓๔

๙. ภาคผนวก รายงานผลการดำเนินงาน ประกอบด้วย

๙.๑ ผลการประเมิน

๙.๑.๑ ระดับความพึงพอใจที่มีต่อวิทยากร

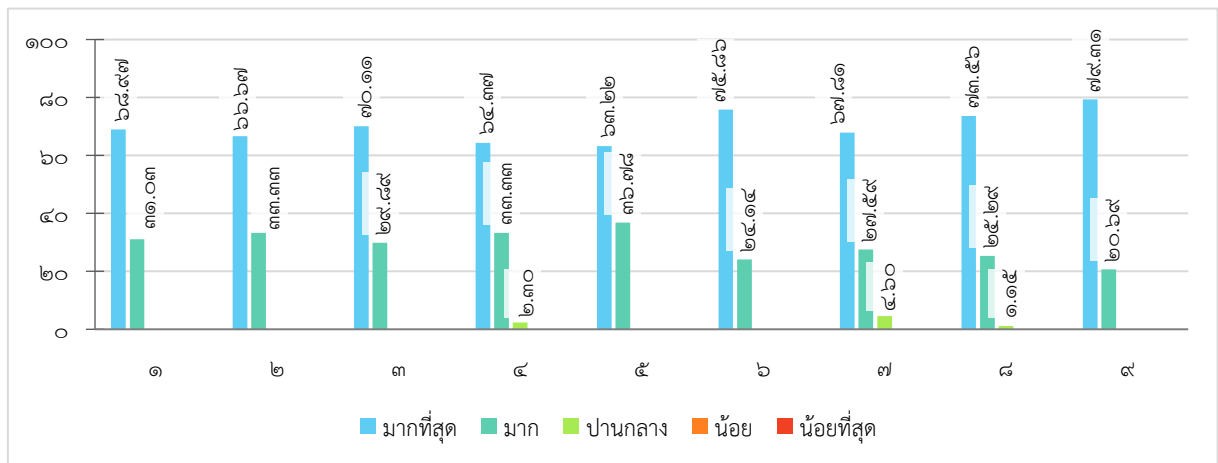
การบรรยาย หลักเกณฑ์ใหม่ในการบังคับทางปกครอง

วิทยากรโดย: นางสาวจรรย์ลักษณ์ ลาพินี

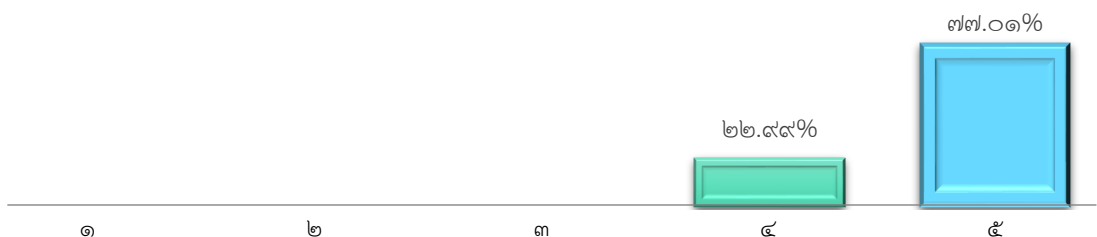
ตำแหน่ง: กรรมการร่างกฎหมายประจำ สำนักงานคณะกรรมการกฤษฎีกา

ผู้ตอบแบบสอบถาม จำนวน ๘๗ คน แบ่งเป็น ชาย ๔๙ คน หญิง ๔๑ คน

หัวข้อ	มากที่สุด (%)	มาก (%)	ปานกลาง (%)	น้อย (%)	น้อยที่สุด (%)
๑. มีความรู้ความสามารถและประสบการณ์ตรงกับหัวข้อที่บรรยาย	๖๘.๙๗	๓๑.๐๓	-	-	-
๒. มีเทคนิค วิธีการถ่ายทอดความรู้ที่ดี	๖๖.๖๗	๓๓.๓๓	-	-	-
๓. เนื้อหาการนำเสนอตรงกับหัวข้อที่บรรยาย	๗๐.๑๑	๒๙.๘๙	-	-	-
๔. การสร้างบรรยายภาคในการเรียนรู้ กระตุ้นให้ผู้เข้าอบรมมีส่วนร่วม	๖๔.๓๗	๓๓.๓๓	๒.๓๐	-	-
๕. ตอบคำถามตรงประเด็นและเข้าใจง่าย	๖๓.๒๒	๓๖.๗๘	-	-	-
๖. พฤติกรรมและภาษาที่ใช้ในการบรรยายมีความเหมาะสม	๗๕.๘๖	๒๔.๑๔	-	-	-
๗. ความเหมาะสมของสื่อนำเสนอ (Power Point)	๖๗.๘๑	๒๗.๕๙	๔.๖๐	-	-
๘. การบริหารเวลาในการบรรยาย	๗๓.๕๖	๒๕.๒๙	๑.๑๕	-	-
๙. การแต่งกาย และบุคลิกภาพ	๗๙.๓๑	๒๐.๖๙	-	-	-



ระดับความพึงพอใจที่มีต่อการอบรมในวิชานี้



คะแนน	๑ คะแนน	๒ คะแนน	๓ คะแนน	๔ คะแนน	๕ คะแนน	รวม
จำนวนคน	-	-	-	๒๐	๖๗	๘๗
คิดเป็นร้อยละ	-	-	-	๒๒.๙๙	๗๗.๐๑	๑๐๐

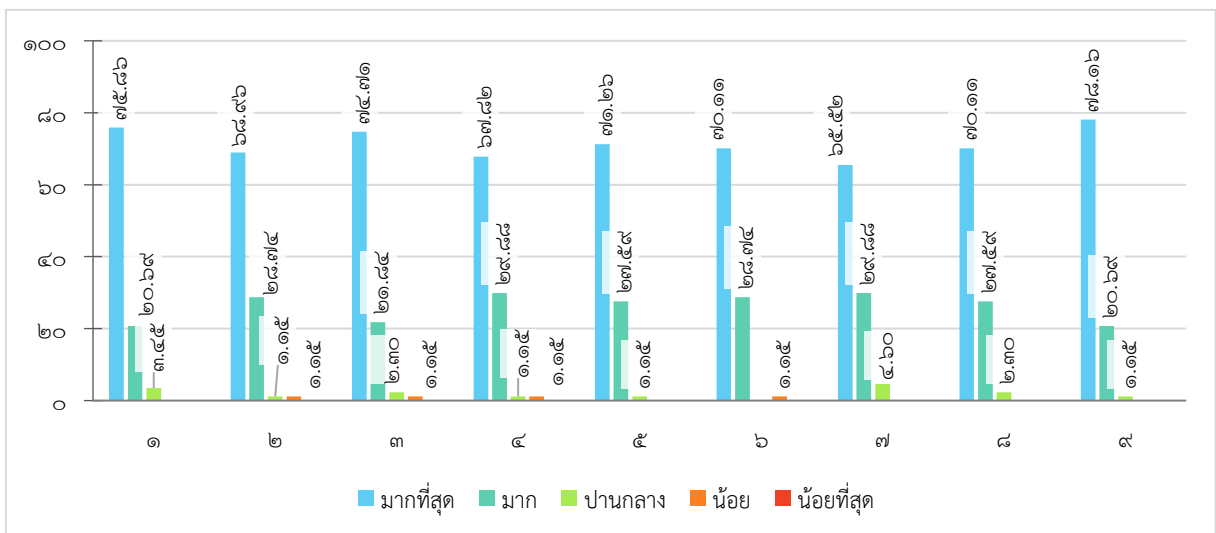
การบรรยาย การสืบหาทรัพย์สินของผู้อยู่ในบังคับของมาตรการบังคับทางปกครอง

วิทยากรโดย: นางสาวจันทร์ภา ศิลาเวียง

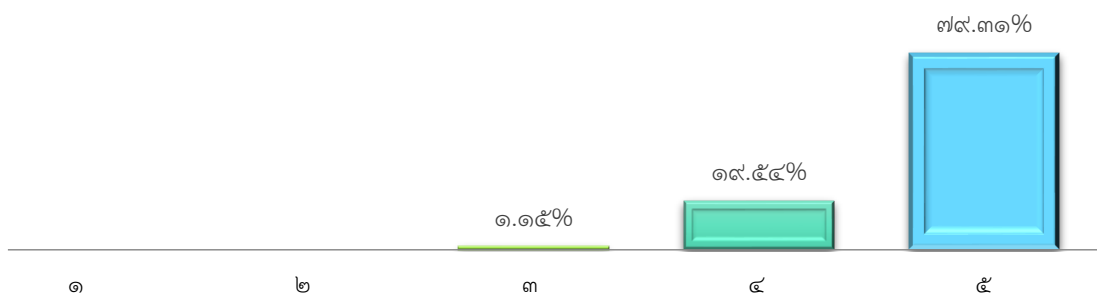
ตำแหน่ง: อัยการจังหวัดประจำสำนักงานอัยการสูงสุด

ผู้ตอบแบบสอบถาม จำนวน ๘๗ คน แบ่งเป็น ชาย ๔๙ คน หญิง ๔๑ คน

หัวข้อ	มากที่สุด (%)	มาก (%)	ปานกลาง (%)	น้อย (%)	น้อยที่สุด (%)
๑. มีความรู้ความสามารถและประสบการณ์ตรงกับหัวข้อที่บรรยาย	๗๕.๘๖	๒๐.๖๘	๓.๔๕	-	-
๒. มีเทคนิค วิธีการถ่ายทอดความรู้ที่ดี	๖๘.๙๖	๒๘.๗๔	๑.๑๕	๑.๑๕	-
๓. เนื้อหาการนำเสนอตรงกับหัวข้อที่บรรยาย	๗๔.๗๑	๒๑.๘๔	๒.๓๐	๑.๑๕	-
๔. การสร้างบรรยายภาคในการเรียนรู้ กระตุ้นให้ผู้เข้าอบรมมีส่วนร่วม	๖๗.๘๒	๒๙.๘๘	๑.๑๕	๑.๑๕	-
๕. ตอบคำถามตรงประเด็นและเข้าใจง่าย	๗๑.๒๖	๒๗.๕๙	๑.๑๕	-	-
๖. พฤติกรรมและภาษาที่ใช้ในการบรรยายมีความเหมาะสม	๗๐.๑๑	๒๘.๗๔	-	๑.๑๕	-
๗. ความเหมาะสมของสื่อนำเสนอ (Power Point)	๖๕.๕๒	๒๙.๘๘	๔.๖๐	-	-
๘. การบริหารเวลาในการบรรยาย	๗๐.๑๑	๒๗.๕๙	๒.๓๐	-	-
๙. การแต่งกาย และบุคลิกภาพ	๗๘.๑๖	๒๐.๖๘	๑.๑๕	-	-



ระดับความพึงพอใจที่มีต่อการอบรมในวิชานี้



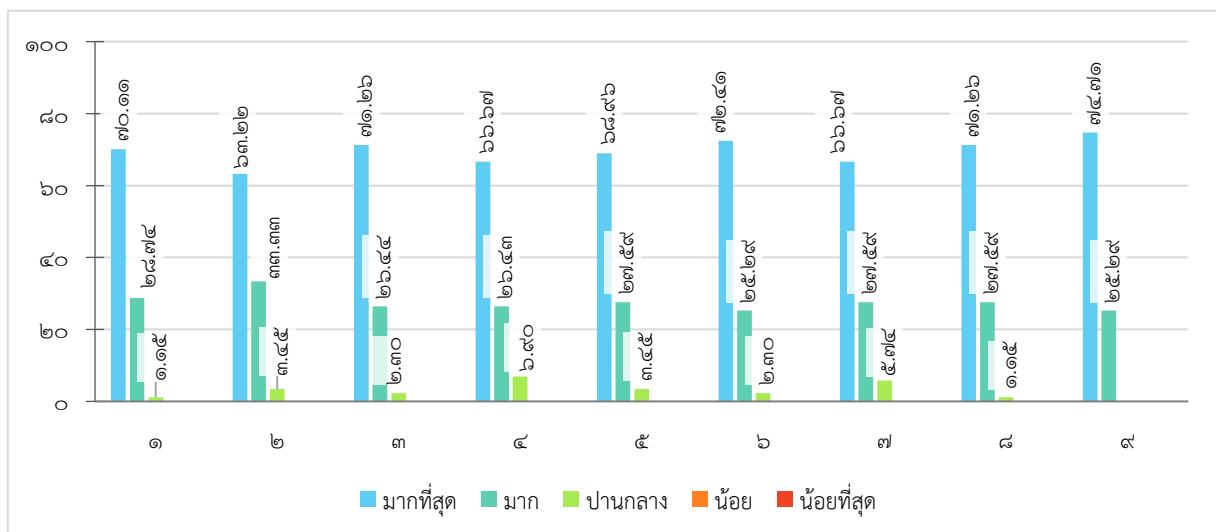
คะแนน	๑ คะแนน	๒ คะแนน	๓ คะแนน	๔ คะแนน	๕ คะแนน	รวม
จำนวนคน	-	-	๑	๑๗	๖๘	๘๖
คิดเป็นร้อยละ	-	-	๑.๑๕	๑๙.๕๕	๗๙.๓๑	๑๐๐

การบรรยาย กฎกระทรวงกำหนดขั้นตอนและวิธีปฏิบัติเกี่ยวกับ การยัด การอายัด และการขายทอดตลาดทรัพย์สินฯ
 วิทยากรโดย: นายศุภวัฒน์ สิงห์สุวรรณ

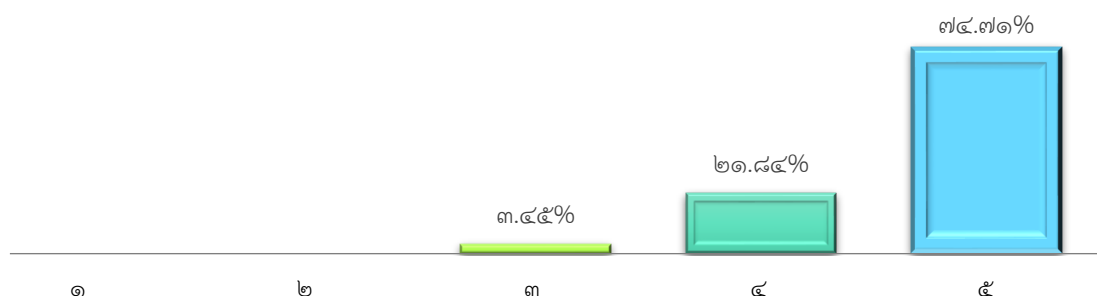
ตำแหน่ง: ผู้อำนวยการกองกฎหมายกระบวนการยุติธรรม สำนักงานคณะกรรมการกฤษฎีกา

ผู้ตอบแบบสอบถาม จำนวน ๘๗ คน แบ่งเป็น ชาย ๔๙ คน หญิง ๔๑ คน

หัวข้อ	มากที่สุด (%)	มาก (%)	ปานกลาง (%)	น้อย (%)	น้อยที่สุด (%)
๑. มีความรู้ความสามารถและประสบการณ์ตรงกับหัวข้อที่บรรยาย	๗๐.๑๑	๒๘.๗๔	๑.๑๕	-	-
๒. มีเทคนิค วิธีการถ่ายทอดความรู้ที่ดี	๖๓.๒๒	๓๓.๓๓	๓.๔๕	-	-
๓. เนื้อหาการนำเสนอตรงกับหัวข้อที่บรรยาย	๗๑.๒๖	๒๖.๔๔	๒.๓๐	-	-
๔. การสร้างบรรยากาศในการเรียนรู้ กระตุ้นให้ผู้เข้าอบรมมีส่วนร่วม	๖๖.๖๗	๒๖.๔๓	๖.๙๐	-	-
๕. ตอบคำถามตรงประเด็นและเข้าใจง่าย	๖๘.๙๖	๒๗.๕๙	๓.๔๕	-	-
๖. พฤติกรรมและภาษาที่ใช้ในการบรรยายมีความเหมาะสม	๗๒.๔๑	๒๕.๒๙	๒.๓๐	-	-
๗. ความเหมาะสมของสื่อนำเสนอ (Power Point)	๖๖.๖๗	๒๗.๕๙	๕.๗๔	-	-
๘. การบริหารเวลาในการบรรยาย	๗๑.๒๖	๒๗.๕๙	๑.๑๕	-	-
๙. การแต่งกาย และบุคลิกภาพ	๗๔.๗๑	๒๕.๒๙	-	-	-



ระดับความพึงพอใจที่มีต่อการอบรมในวิชานี้



คะแนน	๑ คะแนน	๒ คะแนน	๓ คะแนน	๔ คะแนน	๕ คะแนน	รวม
จำนวนคน	-	-	๓	๑๙	๖๕	๘๗
คิดเป็นร้อยละ	-	-	๓.๔๕	๒๑.๘๔	๗๔.๗๑	๑๐๐

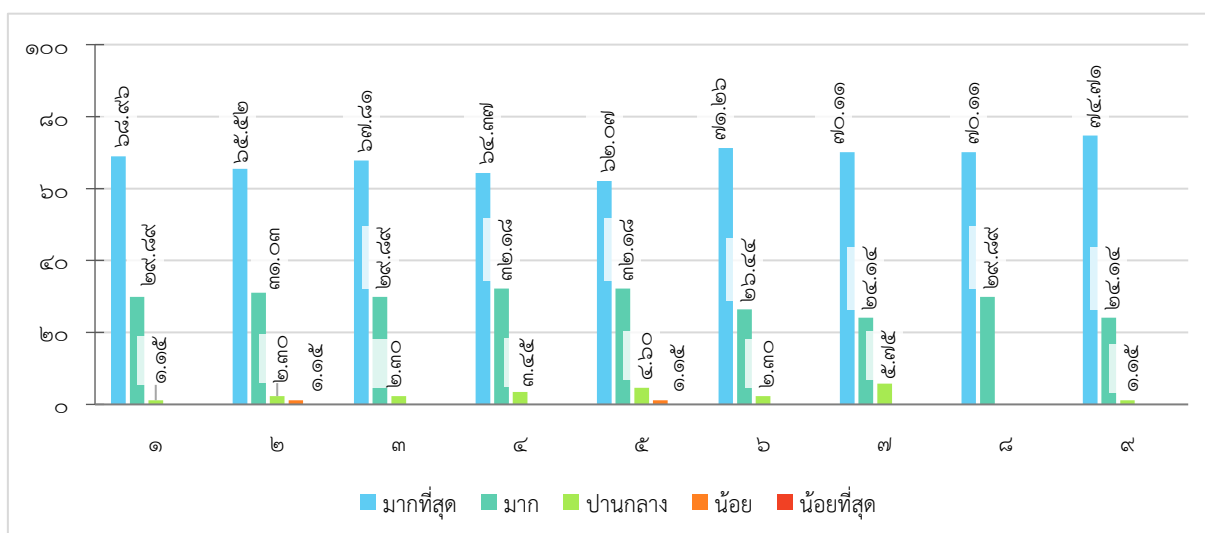
การบรรยาย การบังคับคดีแพ่ง

วิทยากรโดย: นางบุษกร อักษรพาลี

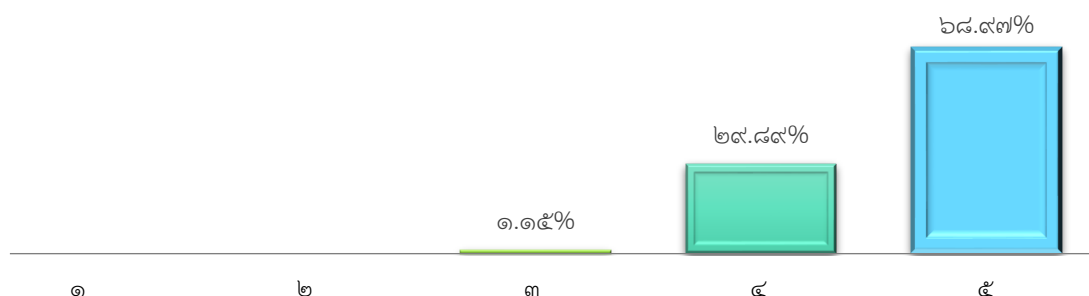
ตำแหน่ง: ผู้เชี่ยวชาญเฉพาะด้านการบังคับคดีแพ่ง

ผู้ตอบแบบสอบถาม จำนวน ๘๗ คน แบ่งเป็น ชาย ๔๙ คน หญิง ๔๑ คน

หัวข้อ	มากที่สุด (%)	มาก (%)	ปานกลาง (%)	น้อย (%)	น้อยที่สุด (%)
๑. มีความรู้ความสามารถและประสบการณ์ตรงกับหัวข้อที่บรรยาย	๖๘.๙๖	๒๙.๘๙	๑.๑๕	-	-
๒. มีเทคนิค วิธีการถ่ายทอดความรู้ที่ดี	๖๕.๕๒	๓๑.๐๓	๒.๓๐	๑.๑๕	-
๓. เนื้อหาการนำเสนอตรงกับหัวข้อที่บรรยาย	๖๗.๘๑	๒๙.๘๙	๒.๓๐	-	-
๔. การสร้างบรรยากาศในการเรียนรู้ กระตุ้นให้ผู้เข้าอบรมมีส่วนร่วม	๖๔.๓๗	๓๒.๑๘	๓.๔๕	-	-
๕. ตอบคำถามตรงประเด็นและเข้าใจง่าย	๖๒.๐๗	๓๒.๑๘	๔.๖๐	๑.๑๕	-
๖. พฤติกรรมและภาษาที่ใช้ในการบรรยายมีความเหมาะสม	๗๑.๒๖	๒๖.๔๔	๒.๓๐	-	-
๗. ความเหมาะสมของสื่อนำเสนอ (Power Point)	๗๐.๑๑	๒๔.๑๔	๕.๗๕	-	-
๘. การบริหารเวลาในการบรรยาย	๗๐.๑๑	๒๙.๘๙	-	-	-
๙. การแต่งกาย และบุคลิกภาพ	๗๔.๗๑	๒๔.๑๔	๑.๑๕	-	-



ระดับความพึงพอใจที่มีต่อการอบรมในวิชานี้



คะแนน	๑ คะแนน	๒ คะแนน	๓ คะแนน	๔ คะแนน	๕ คะแนน	รวม
จำนวนคน	-	-	๑	๒๖	๖๐	๘๗
คิดเป็นร้อยละ	-	-	๑.๑๕	๒๙.๘๙	๖๘.๙๖	๑๐๐

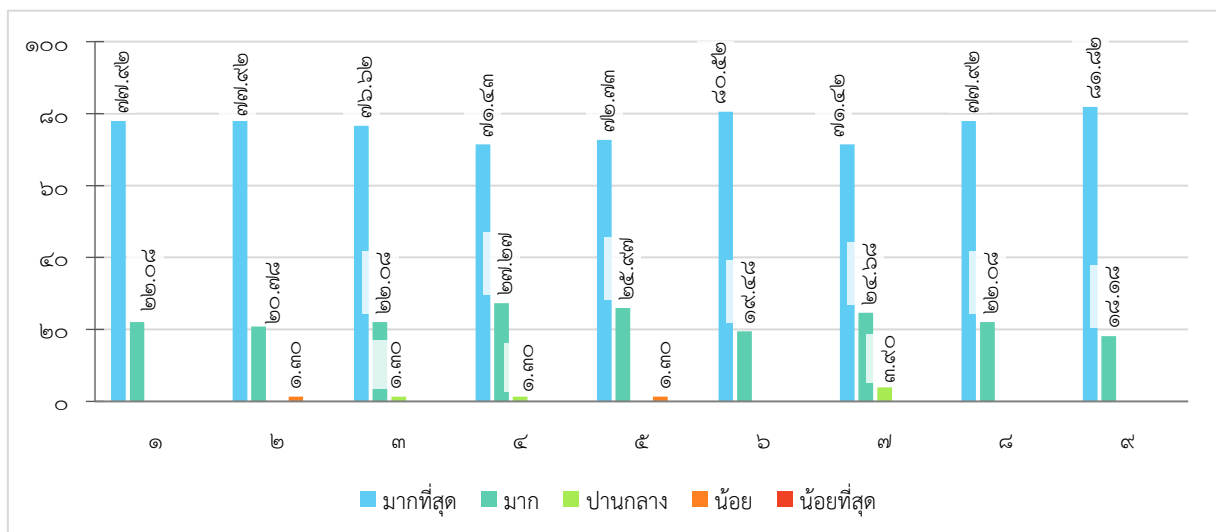
การบรรยาย การยี่ดทรัพย์สิน

วิทยากรโดย: นายปิยชาติ สงวนหงษ์

ตำแหน่ง: ผู้อำนวยการกองบังคับคดีล้มละลาย ๒

ผู้ตอบแบบสอบถาม จำนวน ๗๗ คน แบ่งเป็น ชาย ๔๒ คน หญิง ๓๕ คน

หัวข้อ	มากที่สุด (%)	มาก (%)	ปานกลาง (%)	น้อย (%)	น้อยที่สุด (%)
๑. มีความรู้ความสามารถและประสบการณ์ตรงกับหัวข้อที่บรรยาย	๗๗.๙๒	๒๒.๐๘	-	-	-
๒. มีเทคนิค วิธีการถ่ายทอดความรู้ที่ดี	๗๗.๙๒	๒๐.๗๘	-	๑.๓๐	-
๓. เนื้อหาการนำเสนอตรงกับหัวข้อที่บรรยาย	๗๖.๖๒	๒๒.๐๘	๑.๓๐	-	-
๔. การสร้างบรรยากาศในการเรียนรู้ กระตุ้นให้ผู้เข้าอบรมมีส่วนร่วม	๗๑.๔๓	๒๗.๒๗	๑.๓๐	-	-
๕. ตอบคำถามตรงประเด็นและเข้าใจง่าย	๗๒.๗๓	๒๕.๙๗	-	๑.๓๐	-
๖. พฤติกรรมและภาษาที่ใช้ในการบรรยายมีความเหมาะสม	๘๐.๕๒	๑๙.๔๘	-	-	-
๗. ความเหมาะสมของสื่อนำเสนอ (Power Point)	๗๑.๔๒	๒๔.๖๘	๓.๙๐	-	-
๘. การบริหารเวลาในการบรรยาย	๗๗.๙๒	๒๒.๐๘	-	-	-
๙. การแต่งกาย และบุคลิกภาพ	๘๑.๘๒	๑๘.๑๘	-	-	-



ข้อเสนอแนะเพิ่มเติม

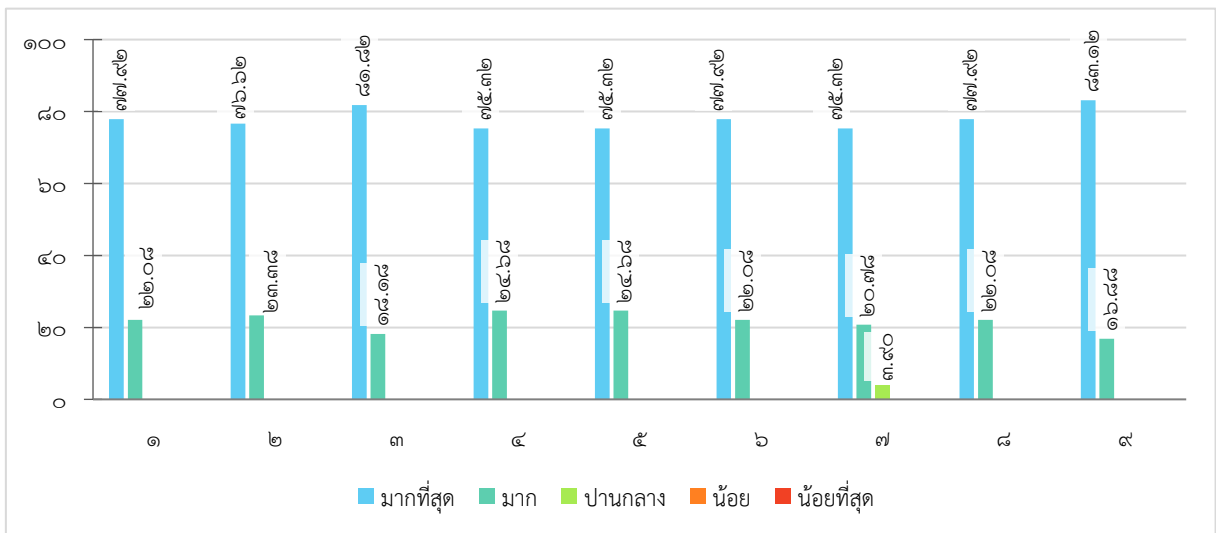
ผู้เข้ารับการอบรมแสดงความคิดเห็นว่าวิทยากรบรรยายครอบคลุมเนื้อหาชัดเจนดี ตรงประเด็น

วิทยากรโดย: นายธีรภัทร์ ชัยเฉลิมปรีชา

ตำแหน่ง: ผู้อำนวยการกองบริหารทรัพยากรบุคคล

ผู้ตอบแบบสอบถาม จำนวน ๗๗ คน แบ่งเป็น ชาย ๔๒ คน หญิง ๓๕ คน

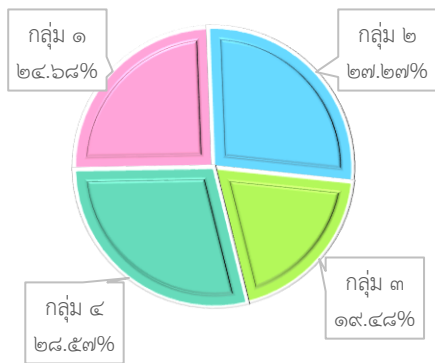
หัวข้อ	มากที่สุด (%)	มาก (%)	ปานกลาง (%)	น้อย (%)	น้อยที่สุด (%)
๑. มีความรู้ความสามารถและประสบการณ์ตรงกับหัวข้อที่บรรยาย	๗๗.๙๒	๒๒.๐๘	-	-	-
๒. มีเทคนิค วิธีการถ่ายทอดความรู้ที่ดี	๗๖.๖๒	๒๓.๓๘	-	-	-
๓. เนื้อหาการนำเสนอตรงกับหัวข้อที่บรรยาย	๘๑.๘๒	๑๘.๑๘	-	-	-
๔. การสร้างบรรยากาศในการเรียนรู้ กระตุ้นให้ผู้เข้าอบรมมีส่วนร่วม	๗๕.๓๒	๒๔.๖๘	-	-	-
๕. ตอบคำถามตรงประเด็นและเข้าใจง่าย	๗๕.๓๒	๒๔.๖๘	-	-	-
๖. พฤติกรรมและภาษาที่ใช้ในการบรรยายมีความเหมาะสม	๗๗.๙๒	๒๒.๐๘	-	-	-
๗. ความเหมาะสมของสื่อนำเสนอ (Power Point)	๗๕.๓๒	๒๐.๗๘	๓.๙๐	-	-
๘. การบริหารเวลาในการบรรยาย	๗๗.๙๒	๒๒.๐๘	-	-	-
๙. การแต่งกาย และบุคลิกภาพ	๘๓.๑๒	๑๖.๘๘	-	-	-



ข้อเสนอแนะเพิ่มเติม

ผู้เข้ารับการอบรมแสดงความคิดเห็นว่าวิทยากรบรรยายดีมาก ทำให้ผู้เข้ารับการอบรมเห็นภาพรวมในการปฏิบัติงานจริง

การฝึกปฏิบัติ การยืดหยุ่น

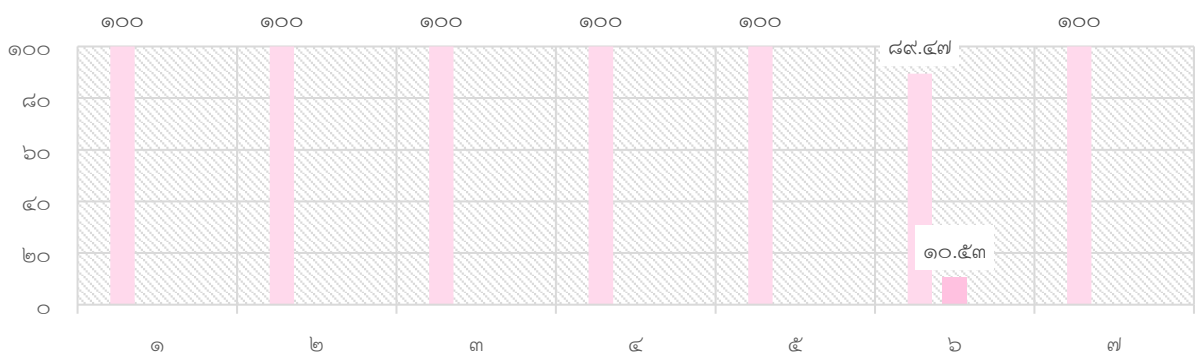


กลุ่ม	จำนวน (คน)	คิดเป็นร้อยละ
กลุ่ม ๑ พลายเพชร	๑๙	๒๔.๖๘
กลุ่ม ๒ พลายทอง	๒๑	๒๗.๒๗
กลุ่ม ๓ พลายเงิน	๑๕	๑๙.๔๘
กลุ่ม ๔ พลายแก้ว	๒๒	๒๘.๕๗
รวม	๗๗	๑๐๐

วิทยากรประจำกลุ่มที่ ๑ พลายเพชร

โดย: นายปิยชาติ สงวนหงษ์ ผู้อำนวยการกองบังคับคดีล้มละลาย ๒

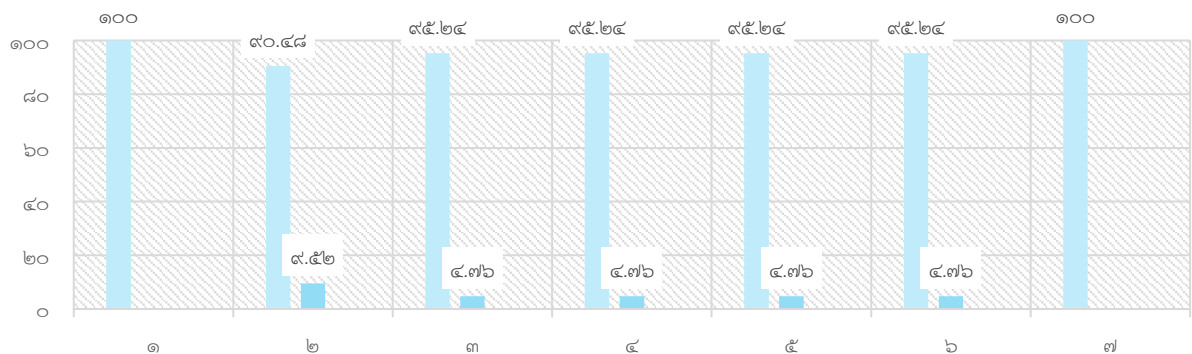
หัวข้อ	ดีมาก (%)	ปานกลาง (%)	น้อย (%)
๑. มีความรู้ความสามารถและประสบการณ์ตรงกับหัวข้อที่บรรยาย	๑๐๐	-	-
๒. มีเทคนิค วิธีการถ่ายทอดความรู้ที่ดี	๑๐๐	-	-
๓. มีการสร้างบรรยากาศในการเรียนรู้ กระตุ้นให้ผู้เข้าอบรมมีส่วนร่วม	๑๐๐	-	-
๔. ตอบคำถามตรงประเด็นและเข้าใจง่าย	๑๐๐	-	-
๕. พฤติกรรมและภาษาที่ใช้ในการบรรยายมีความเหมาะสม	๑๐๐	-	-
๖. การบริหารเวลาในการบรรยาย	๘๙.๔๗	๑๐.๕๓	-
๗. การแต่งกาย และบุคลิกภาพ	๑๐๐	-	-



วิทยากรประจำกลุ่มที่ ๒ พลายทอง

โดย: ว่าที่ร้อยตรี ดนัย นนทะชาติ ผู้อำนวยการสำนักงานบังคับคดีจังหวัดปทุมธานี

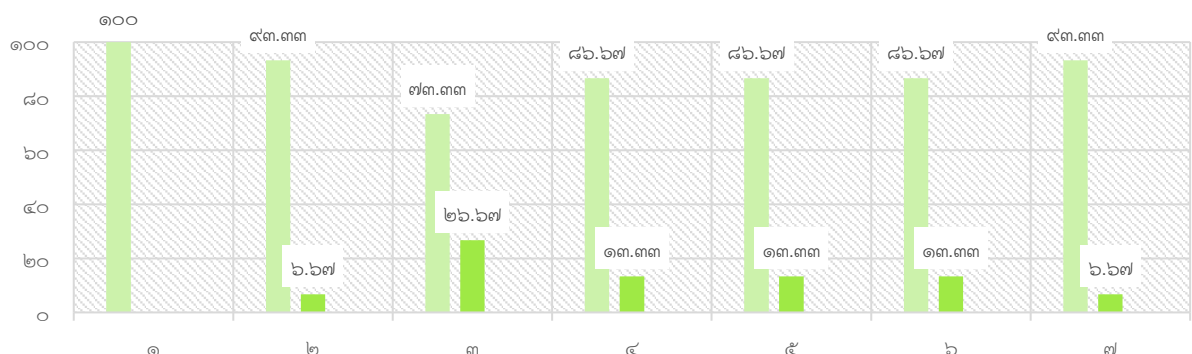
หัวข้อ	ดีมาก (%)	ปานกลาง (%)	น้อย (%)
๑. มีความรู้ความสามารถและประสบการณ์ตรงกับหัวข้อที่บรรยาย	๑๐๐	-	-
๒. มีเทคนิค วิธีการถ่ายทอดความรู้ที่ดี	๙๐.๔๘	๙.๕๒	-
๓. การสร้างบรรยากาศในการเรียนรู้ กระตุ้นให้ผู้เข้าอบรมมีส่วนร่วม	๙๕.๒๔	๔.๗๖	-
๔. ตอบคำถามตรงประเด็นและเข้าใจง่าย	๙๕.๒๔	๔.๗๖	-
๕. พฤติกรรมและภาษาที่ใช้ในการบรรยายมีความเหมาะสม	๙๕.๒๔	๔.๗๖	-
๖. การบริหารเวลาในการบรรยาย	๙๕.๒๔	๔.๗๖	-
๗. การแต่งกาย และบุคลิกภาพ	๑๐๐	-	-



วิทยากรประจำกลุ่มที่ ๓ พลายเงิน

โดย: นายธีรภัทร์ ชัยเฉลิมปรีชา ผู้อำนวยการกองบริหารทรัพยากรบุคคล

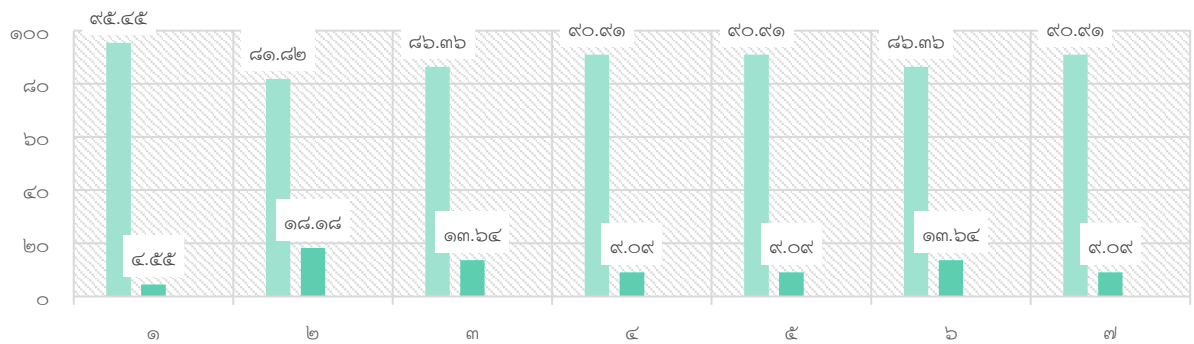
หัวข้อ	ดีมาก (%)	ปานกลาง (%)	น้อย (%)
๑. มีความรู้ความสามารถและประสบการณ์ตรงกับหัวข้อที่บรรยาย	๑๐๐	-	-
๒. มีเทคนิค วิธีการถ่ายทอดความรู้ที่ดี	๙๓.๓๓	๖.๖๗	-
๓. การสร้างบรรยากาศในการเรียนรู้ กระตุ้นให้ผู้เข้าอบรมมีส่วนร่วม	๗๓.๓๓	๒๖.๖๗	-
๔. ตอบคำถามตรงประเด็นและเข้าใจง่าย	๘๖.๖๗	๑๓.๓๓	-
๕. พฤติกรรมและภาษาที่ใช้ในการบรรยายมีความเหมาะสม	๘๖.๖๗	๑๓.๓๓	-
๖. การบริหารเวลาในการบรรยาย	๘๖.๖๗	๑๓.๓๓	-
๗. การแต่งกาย และบุคลิกภาพ	๙๓.๓๓	๖.๖๗	-



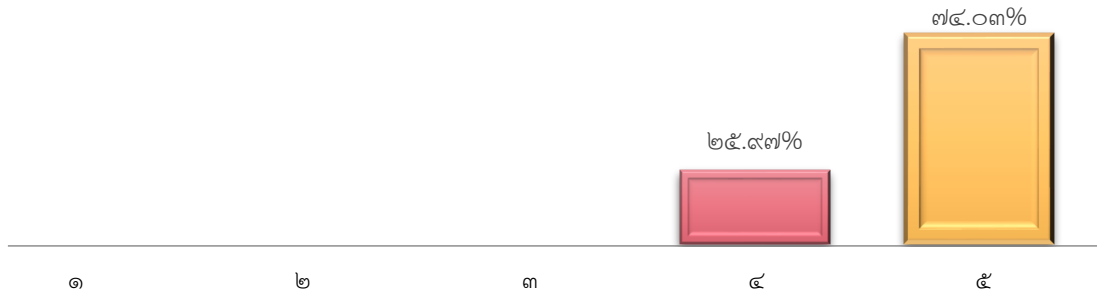
วิทยากรประจำกลุ่มที่ ๔ พลายแก้ว

โดย: นางรุจิรา วงศ์ปึกษา นิติกรชำนาญการพิเศษ กองบังคับคดีล้มละลาย ๕

หัวข้อ	ดีมาก (%)	ปานกลาง (%)	น้อย (%)
๑. มีความรู้ความสามารถและประสบการณ์ตรงกับหัวข้อที่บรรยาย	๙๕.๔๕	๔.๕๕	-
๒. มีเทคนิค วิธีการถ่ายทอดความรู้ที่ดี	๘๑.๘๒	๑๘.๑๘	-
๓. การสร้างบรรยายภาคในการเรียนรู้ กระตุ้นให้ผู้เข้าอบรมมีส่วนร่วม	๘๖.๓๖	๑๓.๖๔	-
๔. ตอบคำถามตรงประเด็นและเข้าใจง่าย	๙๐.๙๑	๙.๐๙	-
๕. พฤติกรรมและภาษาที่ใช้ในการบรรยายมีความเหมาะสม	๙๐.๙๑	๙.๐๙	-
๖. การบริหารเวลาในการบรรยาย	๘๖.๓๖	๑๓.๖๔	-
๗. การแต่งกาย และบุคลิกภาพ	๙๐.๙๑	๙.๐๙	-



ระดับความพึงพอใจที่มีต่อการอบรมในวิชานี้



คะแนน	๑ คะแนน	๒ คะแนน	๓ คะแนน	๔ คะแนน	๕ คะแนน	รวม
จำนวนคน	-	-	-	๒๐	๕๗	๗๗
คิดเป็นร้อยละ	-	-	-	๒๕.๙๗	๗๔.๐๓	๑๐๐

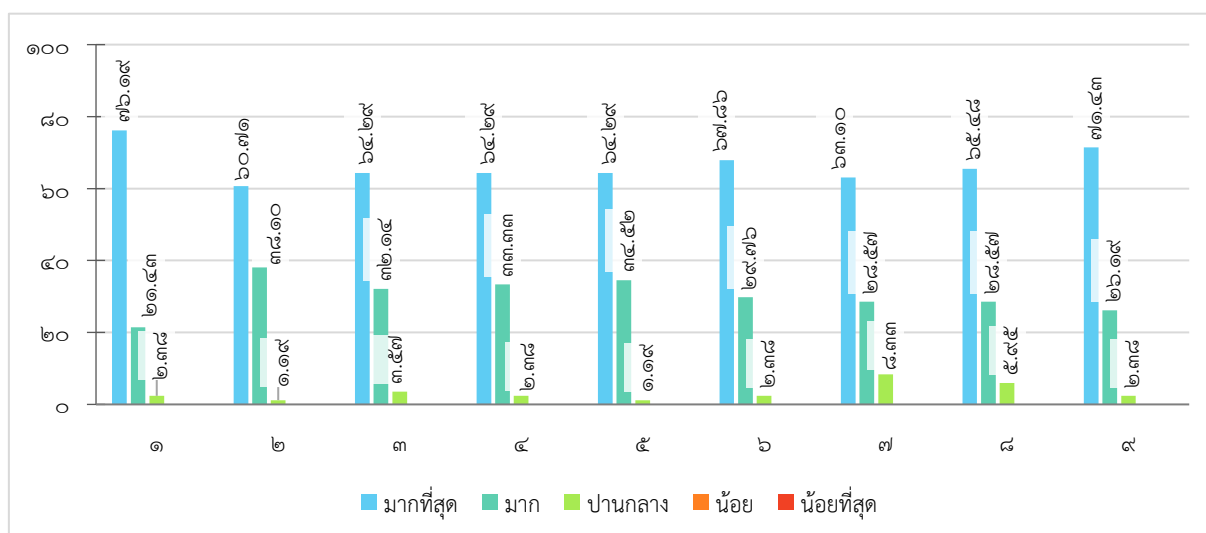
การบรรยาย การถ่ายทอดทรัพย์สิน

วิทยากรโดย: นางสาวรัชณีกร พงศ์เมธินทร์

ตำแหน่ง: ผู้อำนวยการสำนักงานบังคับคดีแพ่งกรุงเทพมหานคร.๓

ผู้ตอบแบบสอบถาม จำนวน ๘๔ คน แบ่งเป็น ชาย ๔๗ คน หญิง ๓๗ คน

หัวข้อ	มากที่สุด (%)	มาก (%)	ปานกลาง (%)	น้อย (%)	น้อยที่สุด (%)
๑. มีความรู้ความสามารถและประสบการณ์ตรงกับหัวข้อที่บรรยาย	๗๖.๑๙	๒๑.๔๓	๒.๓๘	-	-
๒. มีเทคนิค วิธีการถ่ายทอดความรู้ที่ดี	๖๐.๗๑	๓๘.๑๐	๑.๑๙	-	-
๓. เนื้อหาการนำเสนอตรงกับหัวข้อที่บรรยาย	๖๔.๒๙	๓๒.๑๔	๓.๕๗	-	-
๔. การสร้างบรรยากาศในการเรียนรู้ กระตุ้นให้ผู้เข้าอบรมมีส่วนร่วม	๖๔.๒๙	๓๓.๓๓	๒.๓๘	-	-
๕. ตอบคำถามตรงประเด็นและเข้าใจง่าย	๖๔.๒๙	๓๔.๕๒	๑.๑๙	-	-
๖. พฤติกรรมและภาษาที่ใช้ในการบรรยายมีความเหมาะสม	๖๗.๘๖	๒๙.๗๖	๒.๓๘	-	-
๗. ความเหมาะสมของสื่อนำเสนอ (Power Point)	๖๓.๑๐	๒๘.๕๗	๘.๓๓	-	-
๘. การบริหารเวลาในการบรรยาย	๖๕.๔๘	๒๘.๕๗	๕.๙๕	-	-
๙. การแต่งกาย และบุคลิกภาพ	๗๑.๔๓	๒๖.๑๙	๒.๓๘	-	-



ข้อเสนอแนะเพิ่มเติม

ผู้เข้ารับการอบรมแสดงความคิดเห็นว่าวิทยากรควรบรรยายให้กระชับตรงประเด็น เพื่อให้ผู้เข้ารับการอบรมได้รับความรู้ได้เต็มที่ สำหรับประสบการณ์การทำงานของวิทยากร ควรยกเป็นตัวอย่างประกอบในแต่ละกรณีศึกษา เพื่อให้ผู้เข้ารับการอบรมเข้าใจเนื้อหาการบรรยายมากยิ่งขึ้น

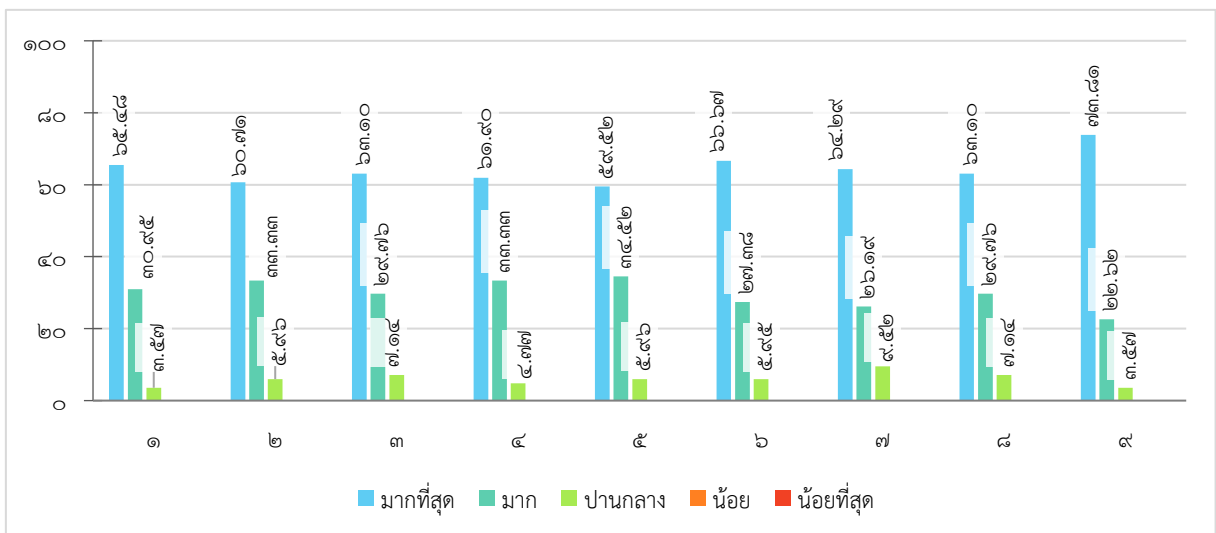
วิทยากรโดย: นายวีระศักดิ์ สโมสรร

ตำแหน่ง: นิติกรชำนาญการพิเศษ

สังกัด: กองบังคับคดีล้มละลาย.๓

ผู้ตอบแบบสอบถาม จำนวน ๘๔ คน แบ่งเป็น ชาย ๔๗ คน หญิง ๓๗ คน

หัวข้อ	มากที่สุด (%)	มาก (%)	ปานกลาง (%)	น้อย (%)	น้อยที่สุด (%)
๑. มีความรู้ความสามารถและประสบการณ์ตรงกับหัวข้อที่บรรยาย	๖๕.๔๘	๓๐.๙๕	๓.๕๗	-	-
๒. มีเทคนิค วิธีการถ่ายทอดความรู้ที่ดี	๖๐.๗๑	๓๓.๓๓	๕.๙๖	-	-
๓. เนื้อหาการนำเสนอตรงกับหัวข้อที่บรรยาย	๖๓.๑๐	๒๙.๗๖	๗.๑๔	-	-
๔. การสร้างบรรยายภาคในการเรียนรู้ กระตุ้นให้ผู้เข้าอบรมมีส่วนร่วม	๖๑.๙๐	๓๓.๓๓	๔.๗๗	-	-
๕. ตอบคำถามตรงประเด็นและเข้าใจง่าย	๕๙.๕๒	๓๔.๕๒	๕.๙๖	-	-
๖. พฤติกรรมและภาษาที่ใช้ในการบรรยายมีความเหมาะสม	๖๖.๖๗	๒๗.๓๘	๕.๙๕	-	-
๗. ความเหมาะสมของสื่อนำเสนอ (Power Point)	๖๔.๒๙	๒๖.๑๙	๙.๕๒	-	-
๘. การบริหารเวลาในการบรรยาย	๖๓.๑๐	๒๙.๗๖	๗.๑๔	-	-
๙. การแต่งกาย และบุคลิกภาพ	๗๓.๘๑	๒๒.๖๒	๓.๕๗	-	-



ข้อเสนอแนะเพิ่มเติม

ผู้เข้ารับการอบรมแสดงความคิดเห็นว่าวิทยากรบรรยายค่อนข้างเร็วฟังไม่ทัน

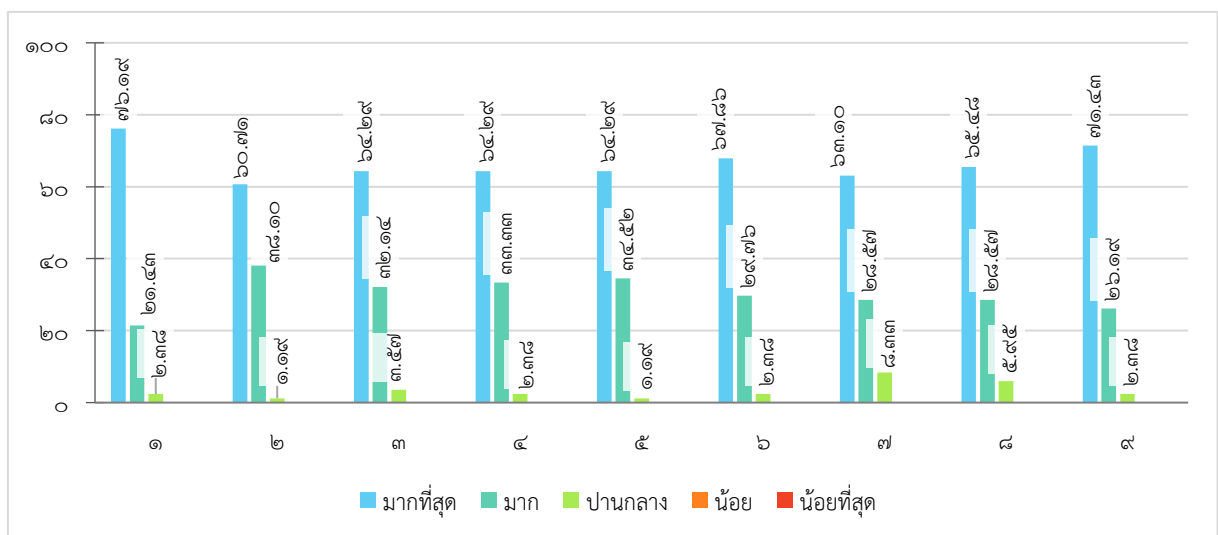
วิทยากรโดย: นายอธิษฐานัฐ ฤกษ์ศิริวิฑิตกร.

ตำแหน่ง: นิติกรชำนาญการพิเศษ

สังกัด: กองบังคับคดีล้มละลายฯ ๔

ผู้ตอบแบบสอบถาม จำนวน ๘๔ คน แบ่งเป็น ชาย ๔๗ คน หญิง ๓๗ คน

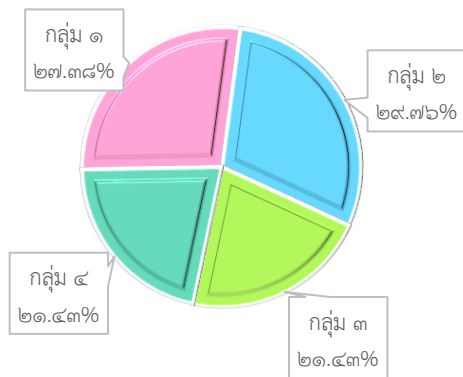
หัวข้อ	มากที่สุด (%)	มาก (%)	ปานกลาง (%)	น้อย (%)	น้อยที่สุด (%)
๑. มีความรู้ความสามารถและประสบการณ์ตรงกับหัวข้อที่บรรยาย	๗๗.๙๒	๒๒.๐๘	-	-	-
๒. มีเทคนิค วิธีการถ่ายทอดความรู้ที่ดี	๗๖.๖๒	๒๓.๓๘	-	-	-
๓. เนื้อหาการนำเสนอตรงกับหัวข้อที่บรรยาย	๘๑.๘๒	๑๘.๑๘	-	-	-
๔. การสร้างบรรยายภาคในการเรียนรู้ กระตุ้นให้ผู้เข้าอบรมมีส่วนร่วม	๗๕.๓๒	๒๔.๖๘	-	-	-
๕. ตอบคำถามตรงประเด็นและเข้าใจง่าย	๗๕.๓๒	๒๔.๖๘	-	-	-
๖. พฤติกรรมและภาษาที่ใช้ในการบรรยายมีความเหมาะสม	๗๗.๙๒	๒๒.๐๘	-	-	-
๗. ความเหมาะสมของสื่อนำเสนอ (Power Point)	๗๕.๓๒	๒๐.๗๘	๓.๙๐	-	-
๘. การบริหารเวลาในการบรรยาย	๗๗.๙๒	๒๒.๐๘	-	-	-
๙. การแต่งกาย และบุคลิกภาพ	๘๓.๑๒	๑๖.๘๘	-	-	-



ข้อเสนอแนะเพิ่มเติม

ผู้เข้ารับการอบรมแสดงความคิดเห็นว่าวิทยากรบรรยายด้วยน้ำเสียงนุ่มลึก น่าฟังน่าค้นหา นอกจากนี้ควรเพิ่มเติมสไลด์ที่วิทยากรอ้างอิงเกี่ยวกับคำสั่ง หรือหนังสือเวียนต่างๆ

การฝึกปฏิบัติ การಾಯัตถัพยสิน

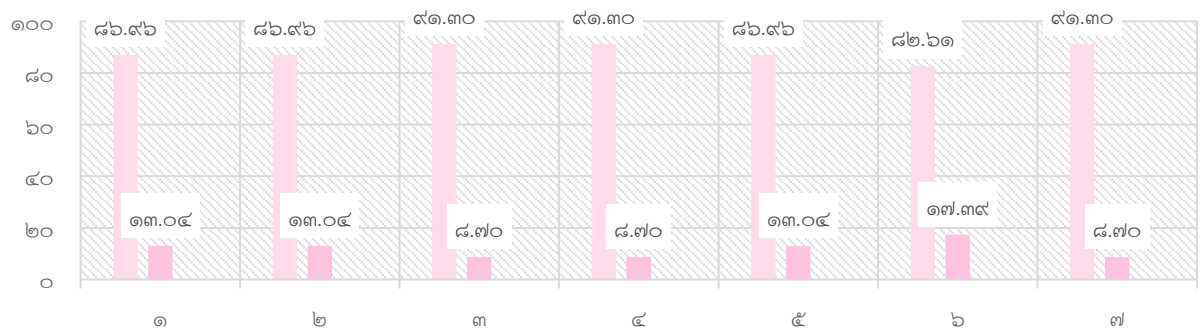


กลุ่ม	จำนวน (คน)	คิดเป็นร้อยละ
กลุ่ม ๑ พลายเพชร	๒๗	๒๗.๓๘
กลุ่ม ๒ พลายทอง	๒๕	๒๕.๗๖
กลุ่ม ๓ พลายเงิน	๑๘	๒๑.๔๓
กลุ่ม ๔ พลายแก้ว	๑๘	๒๑.๔๓
รวม	๘๘	๑๐๐

วิทยากรประจำกลุ่มที่ ๑ พลายเพชร

โดย: นายวีระศักดิ์ สโมสร นิตกรชำนาญการพิเศษ กองบังคับคดีล้มละลาย ๓

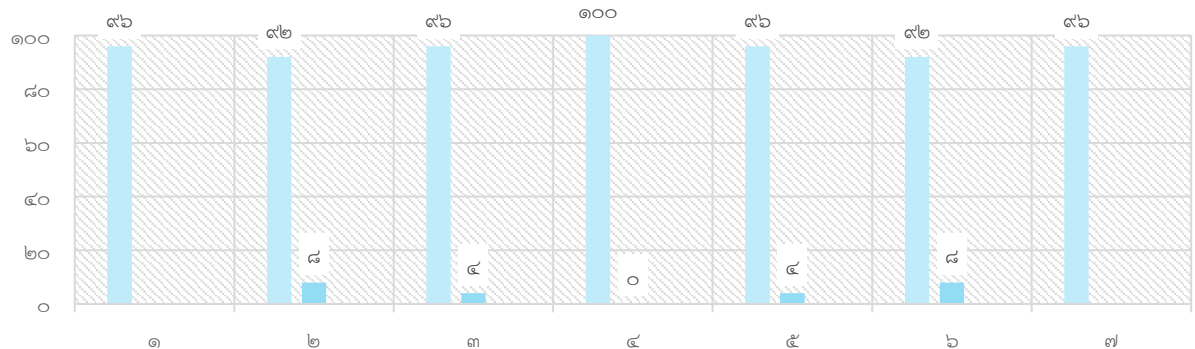
หัวข้อ	ดีมาก (%)	ปานกลาง (%)	น้อย (%)
๑. มีความรู้ความสามารถและประสบการณ์ตรงกับหัวข้อที่บรรยาย	๘๖.๙๖	๑๓.๐๔	-
๒. มีเทคนิค วิธีการถ่ายทอดความรู้ที่ดี	๘๖.๙๖	๑๓.๐๔	-
๓. มีการสร้างบรรยากาศในการเรียนรู้ กระตุ้นให้ผู้เข้าอบรมมีส่วนร่วม	๙๑.๓๐	๘.๗๐	-
๔. ตอบคำถามตรงประเด็นและเข้าใจง่าย	๙๑.๓๐	๘.๗๐	-
๕. พฤติกรรมและภาษาที่ใช้ในการบรรยายมีความเหมาะสม	๘๖.๙๖	๑๓.๐๔	-
๖. การบริหารเวลาในการบรรยาย	๘๒.๖๑	๑๗.๓๙	-
๗. การแต่งกาย และบุคลิกภาพ	๙๑.๓๐	๘.๗๐	-



วิทยากรประจำกลุ่มที่ ๒ พลายทอง

โดย: นางสาวรัชนิกร พงศ์เมรินทร์ ผู้อำนวยการสำนักงานบังคับคดีแพ่งกรุงเทพมหานคร ๓

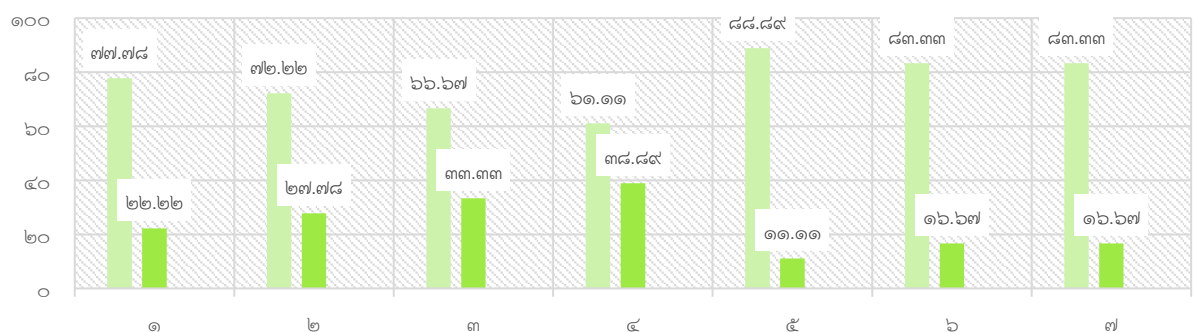
หัวข้อ	ดีมาก (%)	ปานกลาง (%)	น้อย (%)
๑. มีความรู้ความสามารถและประสบการณ์ตรงกับหัวข้อที่บรรยาย	๙๖	-	-
๒. มีเทคนิค วิธีการถ่ายทอดความรู้ที่ดี	๙๒	๘	-
๓. มีการสร้างบรรยากาศในการเรียนรู้ กระตุ้นให้ผู้เข้าอบรมมีส่วนร่วม	๙๖	๔	-
๔. ตอบคำถามตรงประเด็นและเข้าใจง่าย	๑๐๐	๐	-
๕. พฤติกรรมและภาษาที่ใช้ในการบรรยายมีความเหมาะสม	๙๖	๔	-
๖. การบริหารเวลาในการบรรยาย	๙๒	๘	-
๗. การแต่งกาย และบุคลิกภาพ	๙๖	-	-



วิทยากรประจำกลุ่มที่ ๓ พลายเงิน

โดย: นายอชิษฐ์ณัฐ กุลสิริวิทธิกร นิติกรชำนาญการพิเศษ กองบังคับคดีล้มละลาย ๔

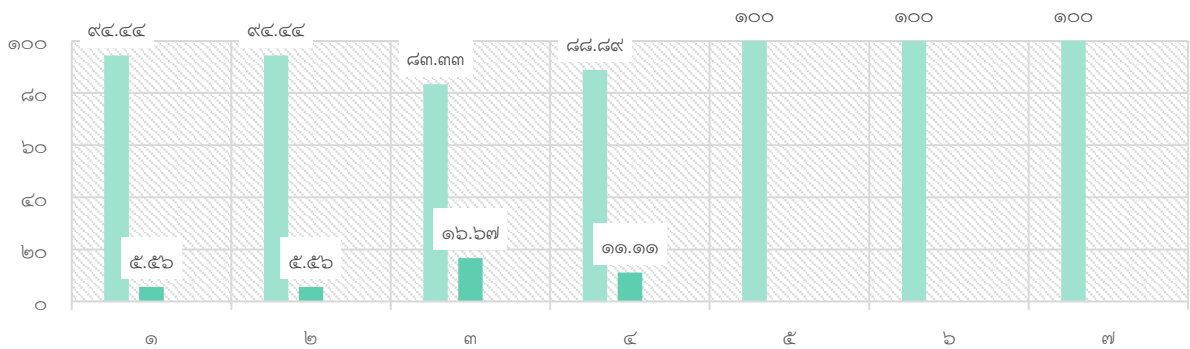
หัวข้อ	ดีมาก (%)	ปานกลาง (%)	น้อย (%)
๑. มีความรู้ความสามารถและประสบการณ์ตรงกับหัวข้อที่บรรยาย	๗๗.๗๘	๒๒.๒๒	-
๒. มีเทคนิค วิธีการถ่ายทอดความรู้ที่ดี	๗๒.๒๒	๒๗.๗๘	-
๓. การสร้างบรรยากาศในการเรียนรู้ กระตุ้นให้ผู้เข้าอบรมมีส่วนร่วม	๖๖.๖๗	๓๓.๓๓	-
๔. ตอบคำถามตรงประเด็นและเข้าใจง่าย	๖๑.๑๑	๓๘.๘๙	-
๕. พฤติกรรมและภาษาที่ใช้ในการบรรยายมีความเหมาะสม	๘๘.๘๘	๑๑.๑๑	-
๖. การบริหารเวลาในการบรรยาย	๘๓.๓๓	๑๖.๖๗	-
๗. การแต่งกาย และบุคลิกภาพ	๘๓.๓๓	๑๖.๖๗	-



วิทยากรประจำกลุ่มที่ ๔ พลายแก้ว

โดย: นายชนพัฒน์ พิสิท นิตกรปฏิบัติการ สำนักงานบังคับคดีแพ่งกรุงเทพมหานคร ๓

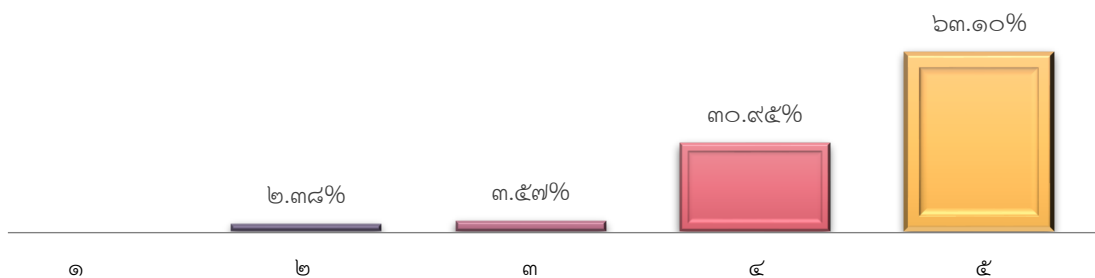
หัวข้อ	ดีมาก (%)	ปานกลาง (%)	น้อย (%)
๑. มีความรู้ความสามารถและประสบการณ์ตรงกับหัวข้อที่บรรยาย	๙๔.๔๔	๕.๕๖	-
๒. มีเทคนิค วิธีการถ่ายทอดความรู้ที่ดี	๙๔.๔๔	๕.๕๖	-
๓. การสร้างบรรยากาศในการเรียนรู้ กระตุ้นให้ผู้เข้าอบรมมีส่วนร่วม	๘๓.๓๓	๑๖.๖๗	-
๔. ตอบคำถามตรงประเด็นและเข้าใจง่าย	๘๘.๘๙	๑๑.๑๑	-
๕. พฤติกรรมและภาษาที่ใช้ในการบรรยายมีความเหมาะสม	๑๐๐	-	-
๖. การบริหารเวลาในการบรรยาย	๑๐๐	-	-
๗. การแต่งกาย และบุคลิกภาพ	๑๐๐	-	-



ข้อเสนอแนะเพิ่มเติม

ผู้เข้ารับการอบรมแสดงความคิดเห็นว่าอยากให้วิทยากรท่านนี้เป็นผู้บรรยายบนเวที เนื่องจากถึงแม้ท่านจะอายุน้อยแต่มีความรู้และความเชี่ยวชาญในการปฏิบัติงานอัยตและมีความชัดเจนในการตอบคำถาม

ระดับความพึงพอใจที่มีต่อการอบรมในวิชานี้



คะแนน	๑ คะแนน	๒ คะแนน	๓ คะแนน	๔ คะแนน	๕ คะแนน	รวม
จำนวนคน	-	๒	๓	๒๖	๕๓	๘๔
คิดเป็นร้อยละ	-	๒.๓๘	๓.๕๗	๓๐.๙๕	๖๓.๑๐	๑๐๐

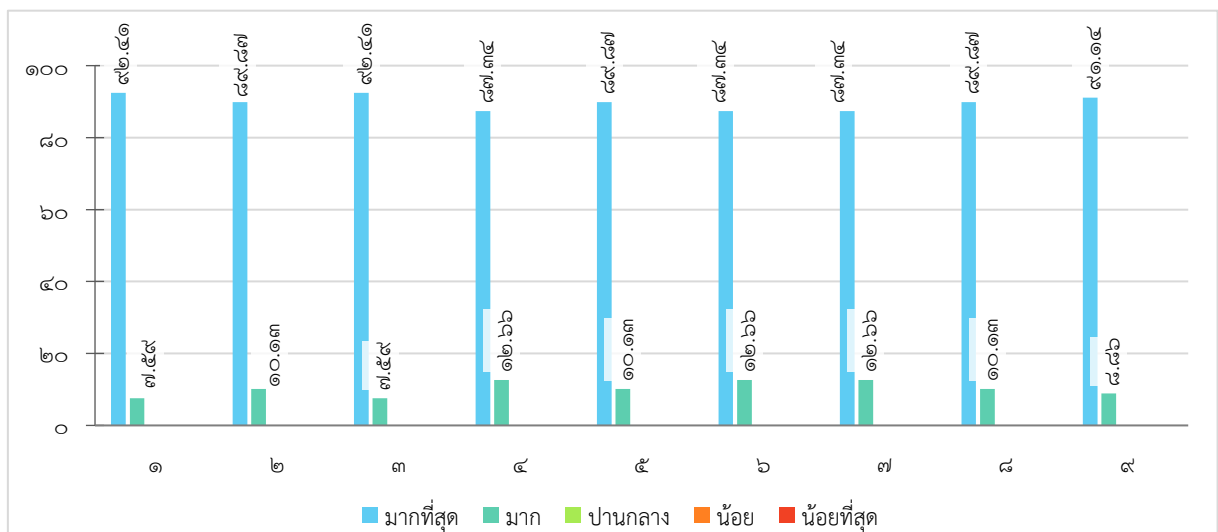
การบรรยาย การจำหน่ายทรัพย์สิน

วิทยากรโดย: นางสาวนิรมล สุขวิไล

ตำแหน่ง: ผู้อำนวยการสำนักงานบังคับคดีแพ่งกรุงเทพมหานคร.๑

ผู้ตอบแบบสอบถาม จำนวน ๗๙ คน แบ่งเป็น ชาย ๔๕ คน หญิง ๓๔ คน

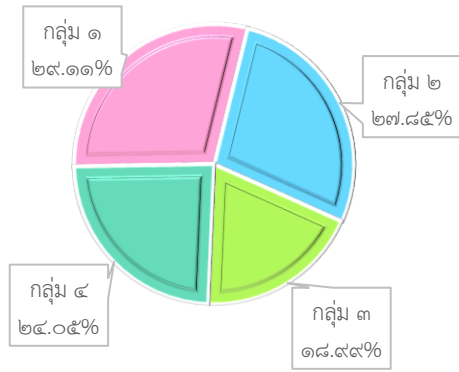
หัวข้อ	มากที่สุด (%)	มาก (%)	ปานกลาง (%)	น้อย (%)	น้อยที่สุด (%)
๑. มีความรู้ความสามารถและประสบการณ์ตรงกับหัวข้อที่บรรยาย	๙๒.๔๑	๗.๕๙	-	-	-
๒. มีเทคนิค วิธีการถ่ายทอดความรู้ที่ดี	๘๙.๘๗	๑๐.๑๓	๑.๑๙	-	-
๓. เนื้อหาการนำเสนอตรงกับหัวข้อที่บรรยาย	๙๒.๔๑	๗.๕๙	๓.๕๗	-	-
๔. การสร้างบรรยากาศในการเรียนรู้ กระตุ้นให้ผู้เข้าอบรมมีส่วนร่วม	๘๗.๓๔	๑๒.๖๖	๒.๓๘	-	-
๕. ตอบคำถามตรงประเด็นและเข้าใจง่าย	๘๙.๘๗	๑๐.๑๓	๑.๑๙	-	-
๖. พฤติกรรมและภาษาที่ใช้ในการบรรยายมีความเหมาะสม	๘๗.๓๔	๑๒.๖๖	๒.๓๘	-	-
๗. ความเหมาะสมของสื่อนำเสนอ (Power Point)	๘๗.๓๔	๑๒.๖๖	๘.๓๓	-	-
๘. การบริหารเวลาในการบรรยาย	๘๙.๘๗	๑๐.๑๓	๕.๙๕	-	-
๙. การแต่งกาย และบุคลิกภาพ	๙๑.๑๔	๘.๘๖	๒.๓๘	-	-



ข้อเสนอแนะเพิ่มเติม

ผู้เข้ารับการอบรมแสดงความคิดเห็นว่าวิทยากรบรรยายเนื้อหาครบถ้วน เข้าใจง่าย ควบคุมเวลาได้ดี สร้างบรรยากาศในการเรียนได้ดีมาก

การฝึกปฏิบัติ การจำหน่ายทรัพย์สิน

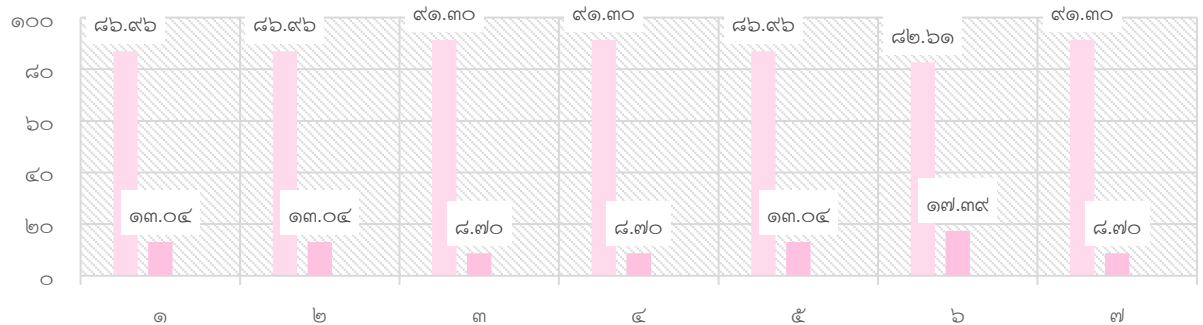


กลุ่ม	จำนวน (คน)	คิดเป็นร้อยละ
กลุ่ม ๑ พลายเพชร	๒๓	๒๙.๑๑
กลุ่ม ๒ พลายทอง	๒๒	๒๗.๗๘
กลุ่ม ๓ พลายเงิน	๑๕	๑๘.๘๙
กลุ่ม ๔ พลายแก้ว	๑๙	๒๔.๐๕
รวม	๗๙	๑๐๐

วิทยากรประจำกลุ่มที่ ๑ พลายเพชร

โดย: นางสาวนิรมล สุขวิไล ผู้อำนวยการสำนักงานบังคับคดีแพ่งกรุงเทพมหานคร ๑

หัวข้อ	ดีมาก (%)	ปานกลาง (%)	น้อย (%)
๑. มีความรู้ความสามารถและประสบการณ์ตรงกับหัวข้อที่บรรยาย	๘๖.๕๖	๑๓.๐๔	-
๒. มีเทคนิค วิธีการถ่ายทอดความรู้ที่ดี	๘๖.๕๖	๑๓.๐๔	-
๓. มีการสร้างบรรยากาศในการเรียนรู้ กระตุ้นให้ผู้เข้าอบรมมีส่วนร่วม	๙๑.๓๐	๘.๗๐	-
๔. ตอบคำถามตรงประเด็นและเข้าใจง่าย	๙๑.๓๐	๘.๗๐	-
๕. พฤติกรรมและภาษาที่ใช้ในการบรรยายมีความเหมาะสม	๘๖.๕๖	๑๓.๐๔	-
๖. การบริหารเวลาในการบรรยาย	๘๒.๖๑	๑๗.๓๙	-
๗. การแต่งกาย และบุคลิกภาพ	๙๑.๓๐	๘.๗๐	-



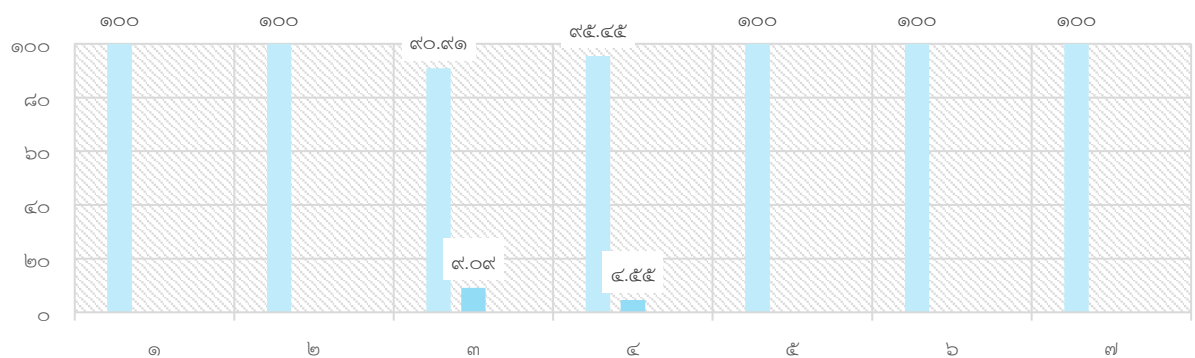
ข้อเสนอแนะเพิ่มเติม

ผู้เข้ารับการอบรมแสดงความคิดเห็นว่าวิทยากรสามารถสื่อสารให้ผู้เข้ารับการอบรมเข้าใจได้ง่าย
จดจำได้ง่าย และสามารถปฏิบัติได้จริง

วิทยากรประจำกลุ่มที่ ๒ พลายทอง

โดย: นายณรงค์ฤทธิ์ สุขโข ผู้อำนวยการสำนักงานบังคับคดีจังหวัดปทุมธานี สาขาัญบุรี

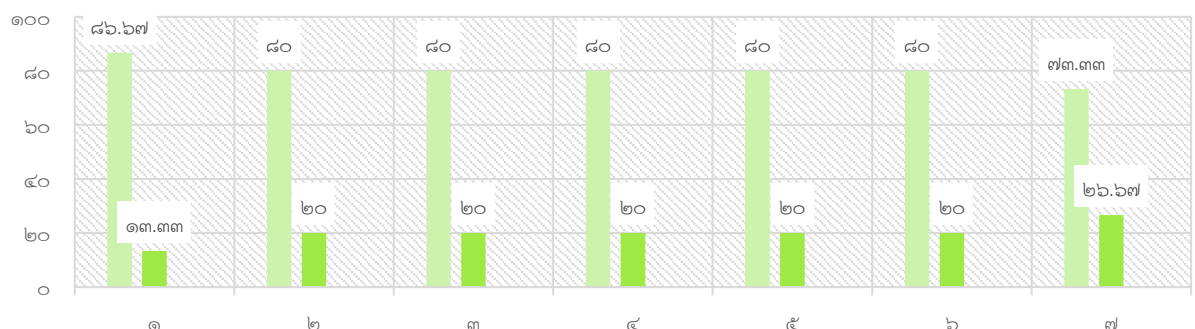
หัวข้อ	ดีมาก (%)	ปานกลาง (%)	น้อย (%)
๑. มีความรู้ความสามารถและประสบการณ์ตรงกับหัวข้อที่บรรยาย	๑๐๐	-	-
๒. มีเทคนิค วิธีการถ่ายทอดความรู้ที่ดี	๑๐๐	-	-
๓. มีการสร้างบรรยากาศในการเรียนรู้ กระตุ้นให้ผู้เข้าอบรมมีส่วนร่วม	๙๐.๙๑	๙.๐๙	-
๔. ตอบคำถามตรงประเด็นและเข้าใจง่าย	๙๕.๕๕	๔.๕๕	-
๕. พฤติกรรมและภาษาที่ใช้ในการบรรยายมีความเหมาะสม	๑๐๐	-	-
๖. การบริหารเวลาในการบรรยาย	๑๐๐	-	-
๗. การแต่งกาย และบุคลิกภาพ	๑๐๐	-	-



วิทยากรประจำกลุ่มที่ ๓ พลายเงิน

โดย: นายต้นตกานต์ ไตรสุวรรณ นิติกร สำนักงานบังคับคดีแพ่งกรุงเทพมหานคร ๑

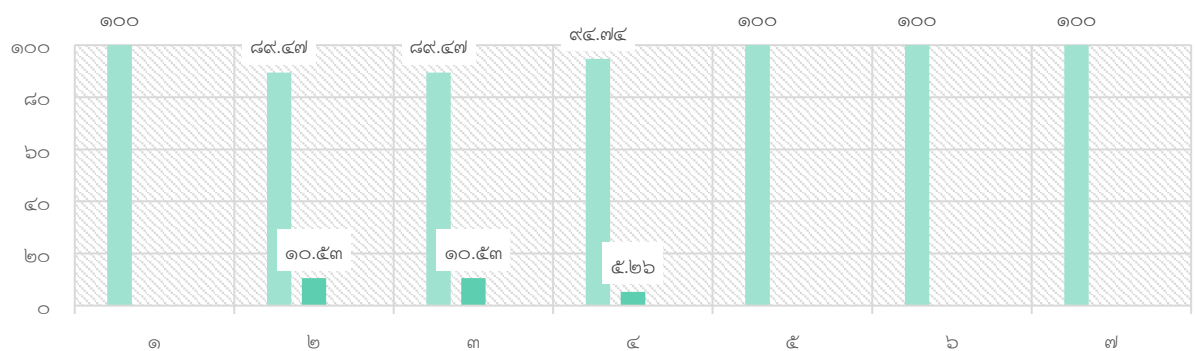
หัวข้อ	ดีมาก (%)	ปานกลาง (%)	น้อย (%)
๑. มีความรู้ความสามารถและประสบการณ์ตรงกับหัวข้อที่บรรยาย	๘๖.๖๗	๑๓.๓๓	-
๒. มีเทคนิค วิธีการถ่ายทอดความรู้ที่ดี	๘๐	๒๐	-
๓. การสร้างบรรยากาศในการเรียนรู้ กระตุ้นให้ผู้เข้าอบรมมีส่วนร่วม	๘๐	๒๐	-
๔. ตอบคำถามตรงประเด็นและเข้าใจง่าย	๘๐	๒๐	-
๕. พฤติกรรมและภาษาที่ใช้ในการบรรยายมีความเหมาะสม	๘๐	๒๐	-
๖. การบริหารเวลาในการบรรยาย	๘๐	๒๐	-
๗. การแต่งกาย และบุคลิกภาพ	๗๓.๓๓	๒๖.๖๗	-



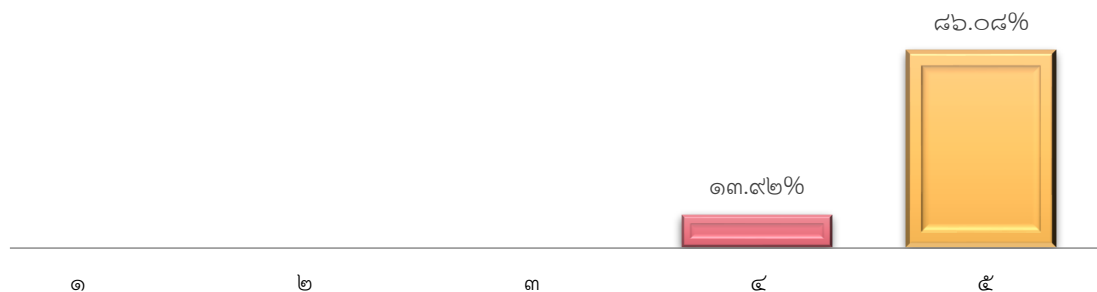
วิทยากรประจำกลุ่มที่ ๔ พลายแก้ว

โดย: นายพงศ์ภวิวัฒน์ เจริญวิริยภาพ นิตินกร สำนักงานบังคับคดีแพ่งกรุงเทพมหานคร ๑

หัวข้อ	ดีมาก (%)	ปานกลาง (%)	น้อย (%)
๑. มีความรู้ความสามารถและประสบการณ์ตรงกับหัวข้อที่บรรยาย	๑๐๐	-	-
๒. มีเทคนิค วิธีการถ่ายทอดความรู้ที่ดี	๘๙.๔๗	๑๐.๕๓	-
๓. การสร้างบรรยายภาคในการเรียนรู้ กระตุ้นให้ผู้เข้าอบรมมีส่วนร่วม	๘๙.๔๗	๑๐.๕๓	-
๔. ตอบคำถามตรงประเด็นและเข้าใจง่าย	๙๔.๗๔	๕.๒๖	-
๕. พฤติกรรมและภาษาที่ใช้ในการบรรยายมีความเหมาะสม	๑๐๐	-	-
๖. การบริหารเวลาในการบรรยาย	๑๐๐	-	-
๗. การแต่งกาย และบุคลิกภาพ	๑๐๐	-	-



ระดับความพึงพอใจที่มีต่อการอบรมในวิชานี้



คะแนน	๑ คะแนน	๒ คะแนน	๓ คะแนน	๔ คะแนน	๕ คะแนน	รวม
จำนวนคน	-	-	-	๑๑	๖๘	๗๙
คิดเป็นร้อยละ	-	-	-	๑๓.๙๒	๘๖.๐๘	๑๐๐

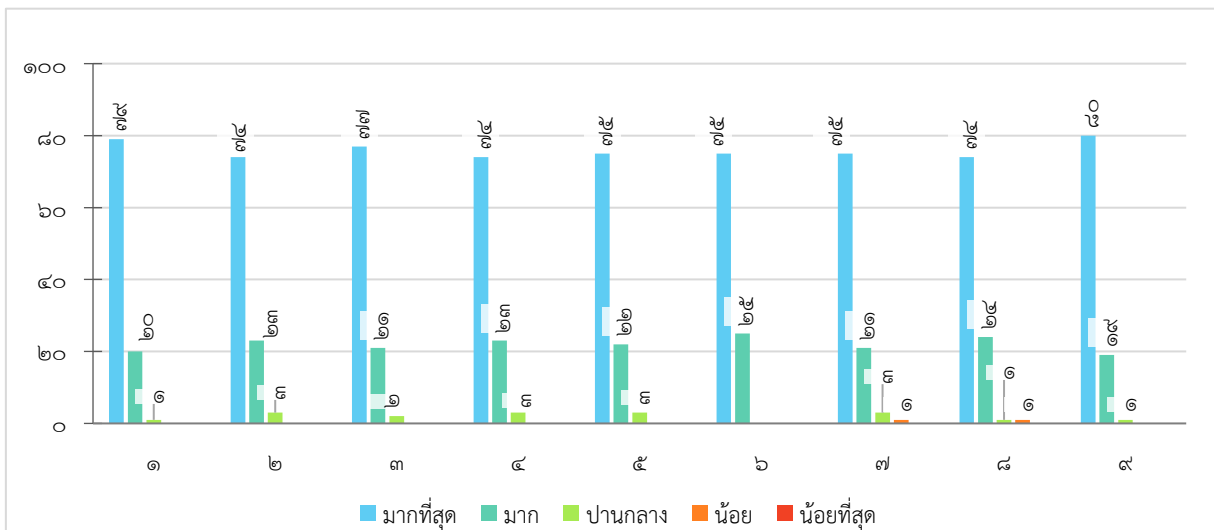
การบรรยาย การเงินและบัญชี

วิทยากรโดย: นางนรมน ศศะนาวิณ

ตำแหน่ง: ผู้เชี่ยวชาญเฉพาะด้านบัญชีเงินในคดี

ผู้ตอบแบบสอบถาม จำนวน ๑๐๐ คน แบ่งเป็น ชาย ๕๔ คน หญิง ๔๖ คน

หัวข้อ	มากที่สุด (%)	มาก (%)	ปานกลาง (%)	น้อย (%)	น้อยที่สุด (%)
๑. มีความรู้ความสามารถและประสบการณ์ตรงกับหัวข้อที่บรรยาย	๗๙	๒๐	๑	-	-
๒. มีเทคนิค วิธีการถ่ายทอดความรู้ที่ดี	๗๔	๒๓	๓	-	-
๓. เนื้อหาการนำเสนอตรงกับหัวข้อที่บรรยาย	๗๗	๒๑	๒	-	-
๔. การสร้างบรรยากาศในการเรียนรู้ กระตุ้นให้ผู้เข้าอบรมมีส่วนร่วม	๗๔	๒๓	๓	-	-
๕. ตอบคำถามตรงประเด็นและเข้าใจง่าย	๗๕	๒๒	๓	-	-
๖. พฤติกรรมและภาษาที่ใช้ในการบรรยายมีความเหมาะสม	๗๕	๒๕	-	-	-
๗. ความเหมาะสมของสื่อนำเสนอ (Power Point)	๗๕	๒๑	๓	๑	-
๘. การบริหารเวลาในการบรรยาย	๗๔	๒๔	๑	๑	-
๙. การแต่งกาย และบุคลิกภาพ	๘๐	๑๙	๑	-	-



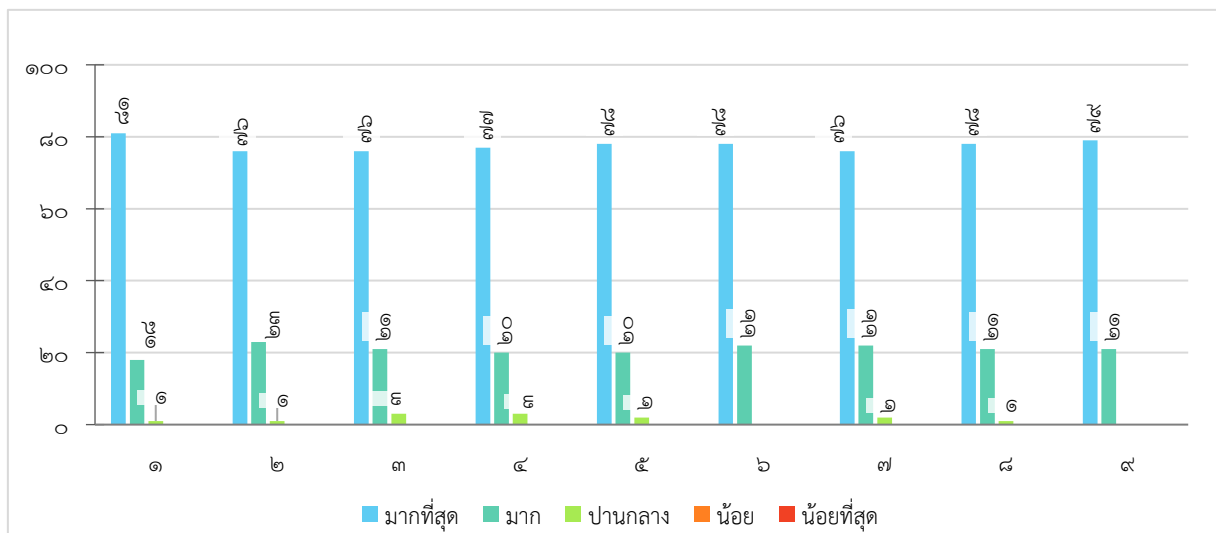
วิทยากรโดย: นางสาวอัสณี ต๊ะวิจิตร

ตำแหน่ง: นักวิชาการเงินและบัญชีชำนาญการพิเศษ

สังกัด: สำนักงานบังคับคดีแพ่งกรุงเทพมหานคร.๖

ผู้ตอบแบบสอบถาม จำนวน ๑๐๐ คน แบ่งเป็น ชาย ๕๔ คน หญิง ๔๖ คน

หัวข้อ	มากที่สุด (%)	มาก (%)	ปานกลาง (%)	น้อย (%)	น้อยที่สุด (%)
๑. มีความรู้ความสามารถและประสบการณ์ตรงกับหัวข้อที่บรรยาย	๘๑	๑๘	๑	-	-
๒. มีเทคนิค วิธีการถ่ายทอดความรู้ที่ดี	๗๖	๒๓	๑	-	-
๓. เนื้อหาการนำเสนอตรงกับหัวข้อที่บรรยาย	๗๖	๒๑	๓	-	-
๔. การสร้างบรรยายภาคในการเรียนรู้ กระตุ้นให้ผู้เข้าอบรมมีส่วนร่วม	๗๗	๒๐	๓	-	-
๕. ตอบคำถามตรงประเด็นและเข้าใจง่าย	๗๘	๒๐	๒	-	-
๖. พฤติกรรมและภาษาที่ใช้ในการบรรยายมีความเหมาะสม	๗๘	๒๒	-	-	-
๗. ความเหมาะสมของสื่อนำเสนอ (Power Point)	๗๖	๒๒	๒	-	-
๘. การบริหารเวลาในการบรรยาย	๗๘	๒๑	๑	-	-
๙. การแต่งกาย และบุคลิกภาพ	๗๙	๒๑	-	-	-



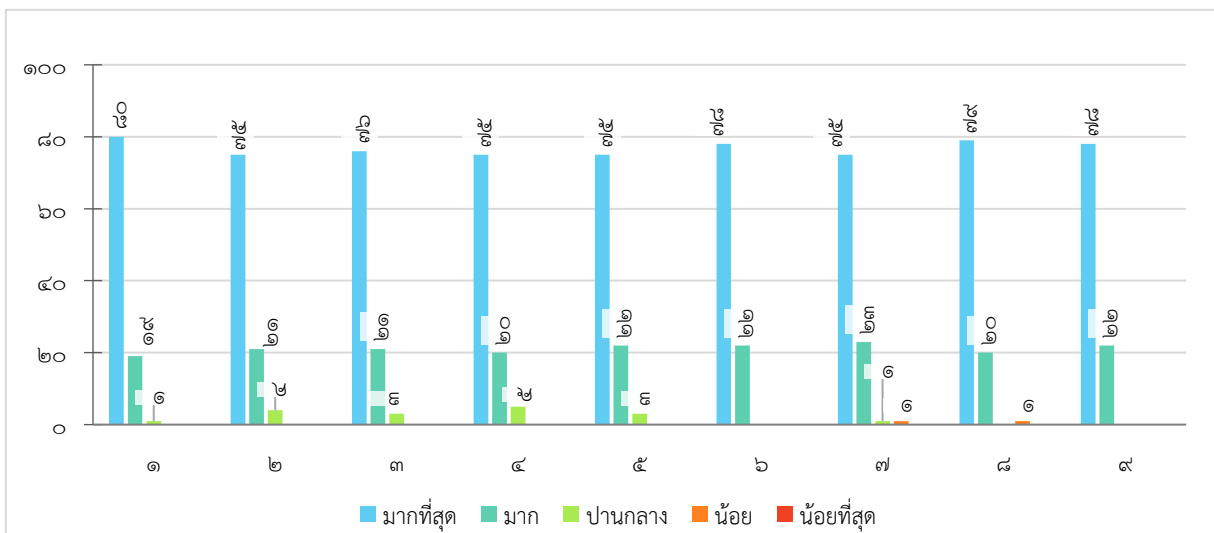
วิทยากรโดย: นายปรีชา คำหลัก

ตำแหน่ง: นักวิชาการเงินและบัญชีชำนาญการพิเศษ

สังกัด: กองบริหารการคลัง

ผู้ตอบแบบสอบถาม จำนวน ๑๐๐ คน แบ่งเป็น ชาย ๕๔ คน หญิง ๔๖ คน

หัวข้อ	มากที่สุด (%)	มาก (%)	ปานกลาง (%)	น้อย (%)	น้อยที่สุด (%)
๑. มีความรู้ความสามารถและประสบการณ์ตรงกับหัวข้อที่บรรยาย	๘๐	๑๙	๑	-	-
๒. มีเทคนิค วิธีการถ่ายทอดความรู้ที่ดี	๗๕	๒๑	๔	-	-
๓. เนื้อหาการนำเสนอตรงกับหัวข้อที่บรรยาย	๗๖	๒๑	๓	-	-
๔. การสร้างบรรยายภาคในการเรียนรู้ กระตุ้นให้ผู้เข้าอบรมมีส่วนร่วม	๗๕	๒๐	๕	-	-
๕. ตอบคำถามตรงประเด็นและเข้าใจง่าย	๗๕	๒๒	๓	-	-
๖. พฤติกรรมและภาษาที่ใช้ในการบรรยายมีความเหมาะสม	๗๘	๒๒	-	-	-
๗. ความเหมาะสมของสื่อนำเสนอ (Power Point)	๗๕	๒๓	๑	๑	-
๘. การบริหารเวลาในการบรรยาย	๗๙	๒๐	-	๑	-
๙. การแต่งกาย และบุคลิกภาพ	๗๘	๒๒	-	-	-



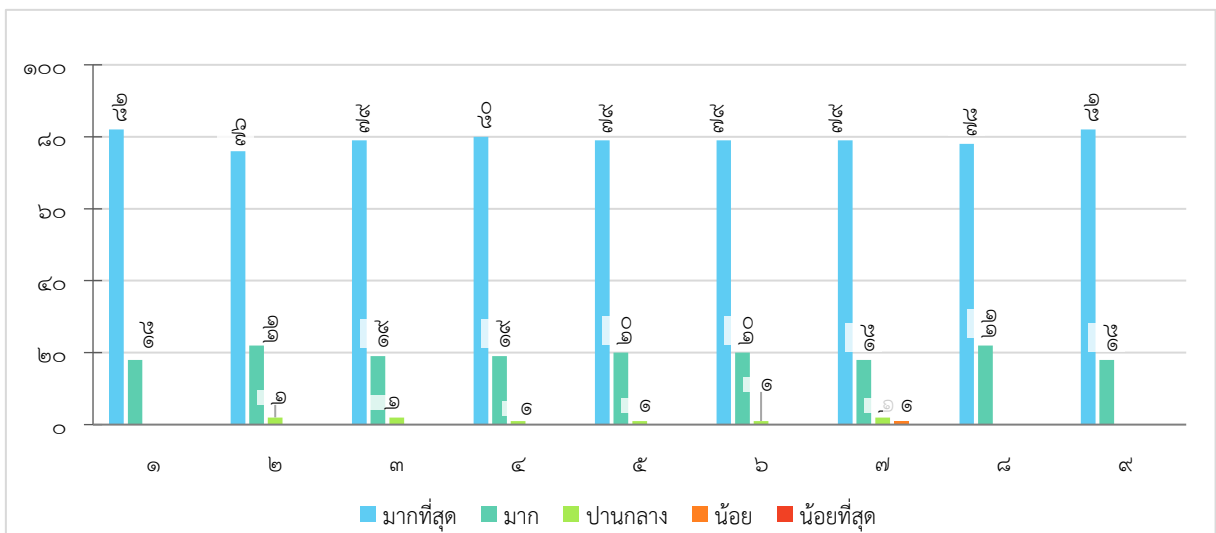
วิทยากรโดย: นางดวงใจ ชั้นประเสริฐ

ตำแหน่ง: นักวิชาการเงินและบัญชีชำนาญการพิเศษ

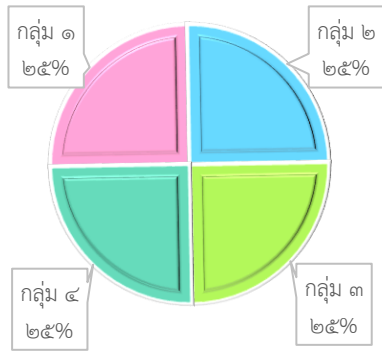
สังกัด: สำนักงานบังคับคดีแพ่งกรุงเทพมหานคร.๑

ผู้ตอบแบบสอบถาม จำนวน ๑๐๐ คน แบ่งเป็น ชาย ๕๔ คน หญิง ๔๖ คน

หัวข้อ	มากที่สุด (%)	มาก (%)	ปานกลาง (%)	น้อย (%)	น้อยที่สุด (%)
๑. มีความรู้ความสามารถและประสบการณ์ตรงกับหัวข้อที่บรรยาย	๘๒	๑๘	-	-	-
๒. มีเทคนิค วิธีการถ่ายทอดความรู้ที่ดี	๗๖	๒๒	๒	-	-
๓. เนื้อหาการนำเสนอตรงกับหัวข้อที่บรรยาย	๗๙	๑๙	๒	-	-
๔. การสร้างบรรยายภาคในการเรียนรู้ กระตุ้นให้ผู้เข้าอบรมมีส่วนร่วม	๘๐	๑๙	๑	-	-
๕. ตอบคำถามตรงประเด็นและเข้าใจง่าย	๗๙	๒๐	๑	-	-
๖. พฤติกรรมและภาษาที่ใช้ในการบรรยายมีความเหมาะสม	๗๙	๒๐	๑	-	-
๗. ความเหมาะสมของสื่อนำเสนอ (Power Point)	๗๙	๑๘	๒	๑	-
๘. การบริหารเวลาในการบรรยาย	๗๘	๒๒	-	-	-
๙. การแต่งกาย และบุคลิกภาพ	๘๒	๑๘	-	-	-



การฝึกปฏิบัติ การเงินและบัญชี

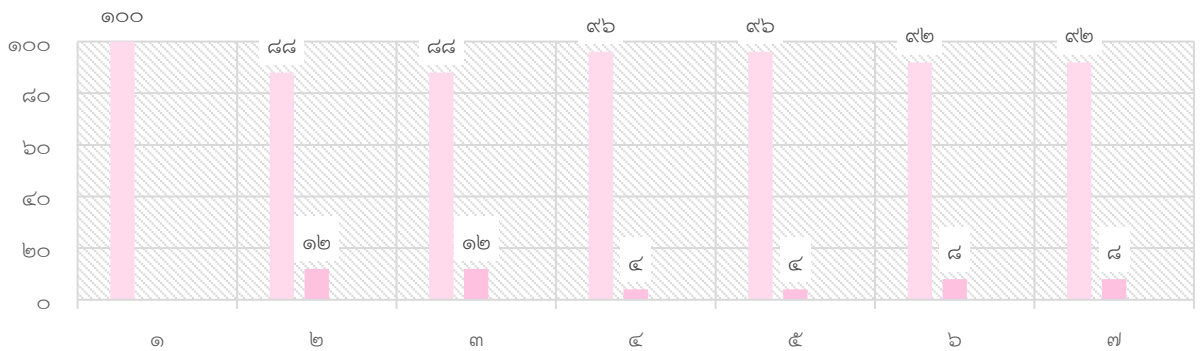


กลุ่ม	จำนวน (คน)	คิดเป็นร้อยละ
กลุ่ม ๑ พลายเพชร	๒๕	๒๕
กลุ่ม ๒ พลายทอง	๒๕	๒๕
กลุ่ม ๓ พลายเงิน	๒๕	๒๕
กลุ่ม ๔ พลายแก้ว	๒๕	๒๕
รวม	๑๐๐	๑๐๐

วิทยากรประจำกลุ่มที่ ๑ พลายเพชร

โดย: นายปรีชา คำหล้า นักวิชาการเงินและบัญชีชำนาญการพิเศษ กองบริหารการคลัง

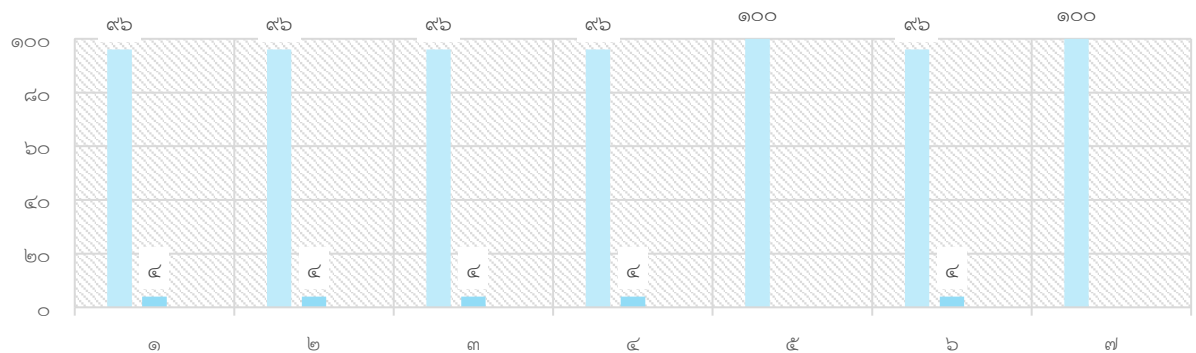
หัวข้อ	ดีมาก (%)	ปานกลาง (%)	น้อย (%)
๑. มีความรู้ความสามารถและประสบการณ์ตรงกับหัวข้อที่บรรยาย	๑๐๐	-	-
๒. มีเทคนิค วิธีการถ่ายทอดความรู้ที่ดี	๘๘	๑๒	-
๓. มีการสร้างบรรยากาศในการเรียนรู้ กระตุ้นให้ผู้เข้าอบรมมีส่วนร่วม	๘๘	๑๒	-
๔. ตอบคำถามตรงประเด็นและเข้าใจง่าย	๙๖	๔	-
๕. พฤติกรรมและภาษาที่ใช้ในการบรรยายมีความเหมาะสม	๙๖	๔	-
๖. การบริหารเวลาในการบรรยาย	๙๒	๘	-
๗. การแต่งกาย และบุคลิกภาพ	๙๒	๘	-



วิทยากรประจำกลุ่มที่ ๒ พลายทอง

โดย: นางสาวอัสณี ต๊ะวิจิตร นักวิชาการเงินและบัญชีชำนาญการพิเศษ สำนักงานบังคับคดีแพ่งกรุงเทพมหานคร ๖

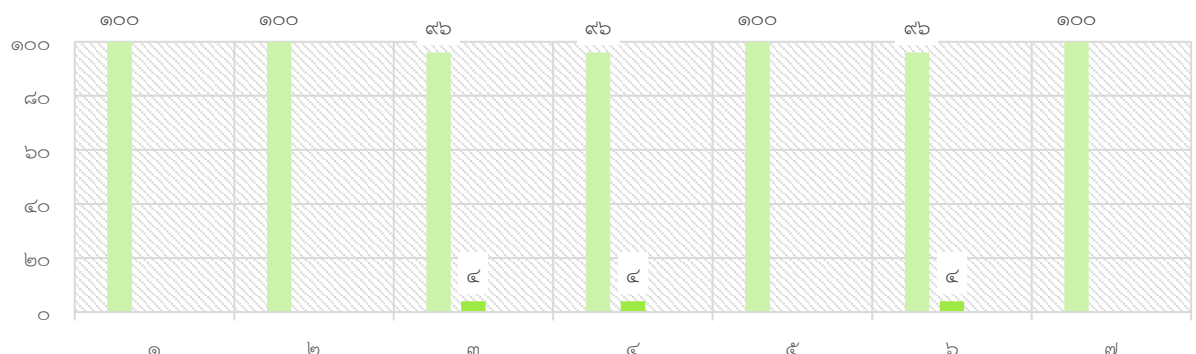
หัวข้อ	ดีมาก (%)	ปานกลาง (%)	น้อย (%)
๑. มีความรู้ความสามารถและประสบการณ์ตรงกับหัวข้อที่บรรยาย	๙๖	๔	-
๒. มีเทคนิค วิธีการถ่ายทอดความรู้ที่ดี	๙๖	๔	-
๓. มีการสร้างบรรยากาศในการเรียนรู้ กระตุ้นให้ผู้เข้าอบรมมีส่วนร่วม	๙๖	๔	-
๔. ตอบคำถามตรงประเด็นและเข้าใจง่าย	๙๖	๔	-
๕. พฤติกรรมและภาษาที่ใช้ในการบรรยายมีความเหมาะสม	๑๐๐	-	-
๖. การบริหารเวลาในการบรรยาย	๙๖	๔	-
๗. การแต่งกาย และบุคลิกภาพ	๑๐๐	-	-



วิทยากรประจำกลุ่มที่ ๓ พลายเงิน

โดย: นางดวงใจ ชั้นประเสริฐ นักวิชาการเงินและบัญชีชำนาญการพิเศษ สำนักงานบังคับคดีแพ่งกรุงเทพมหานคร ๑

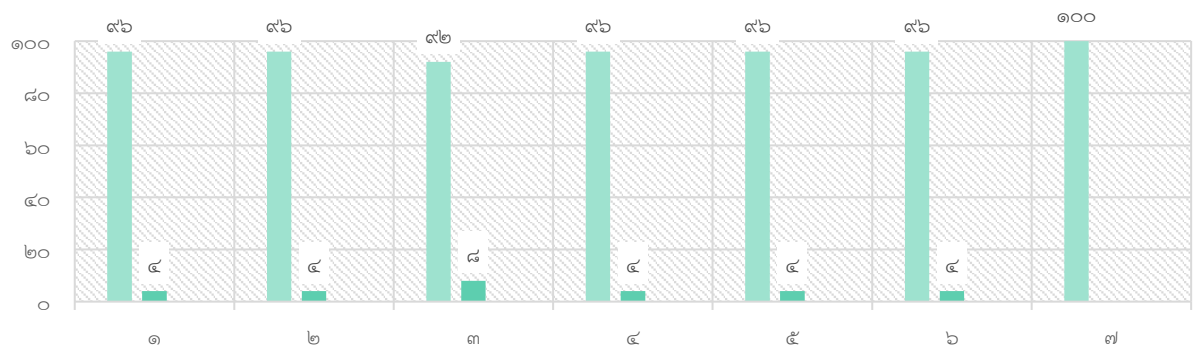
หัวข้อ	ดีมาก (%)	ปานกลาง (%)	น้อย (%)
๑. มีความรู้ความสามารถและประสบการณ์ตรงกับหัวข้อที่บรรยาย	๑๐๐	-	-
๒. มีเทคนิค วิธีการถ่ายทอดความรู้ที่ดี	๑๐๐	-	-
๓. การสร้างบรรยากาศในการเรียนรู้ กระตุ้นให้ผู้เข้าอบรมมีส่วนร่วม	๙๖	๔	-
๔. ตอบคำถามตรงประเด็นและเข้าใจง่าย	๙๖	๔	-
๕. พฤติกรรมและภาษาที่ใช้ในการบรรยายมีความเหมาะสม	๑๐๐	-	-
๖. การบริหารเวลาในการบรรยาย	๙๖	๔	-
๗. การแต่งกาย และบุคลิกภาพ	๑๐๐	-	-



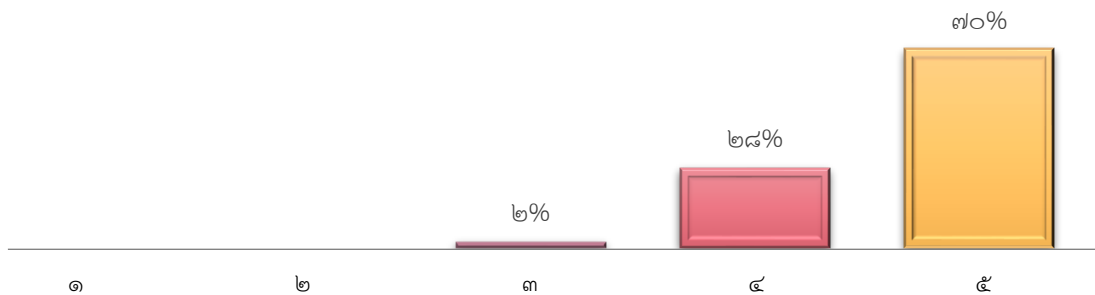
วิทยากรประจำกลุ่มที่ ๔ พลายแก้ว

โดย: นางนรมน ศตะนาวิณ ผู้เชี่ยวชาญเฉพาะด้านบัญชีเงินในคดี

หัวข้อ	ดีมาก (%)	ปานกลาง (%)	น้อย (%)
๑. มีความรู้ความสามารถและประสบการณ์ตรงกับหัวข้อที่บรรยาย	๙๖	๔	-
๒. มีเทคนิค วิธีการถ่ายทอดความรู้ที่ดี	๙๖	๔	-
๓. การสร้างบรรยากาศในการเรียนรู้ กระตุ้นให้ผู้เข้าอบรมมีส่วนร่วม	๙๒	๘	-
๔. ตอบคำถามตรงประเด็นและเข้าใจง่าย	๙๖	๔	-
๕. พฤติกรรมและภาษาที่ใช้ในการบรรยายมีความเหมาะสม	๙๖	๔	-
๖. การบริหารเวลาในการบรรยาย	๙๖	๔	-
๗. การแต่งกาย และบุคลิกภาพ	๑๐๐	-	-



ระดับความพึงพอใจที่มีต่อการอบรมในวิชานี้

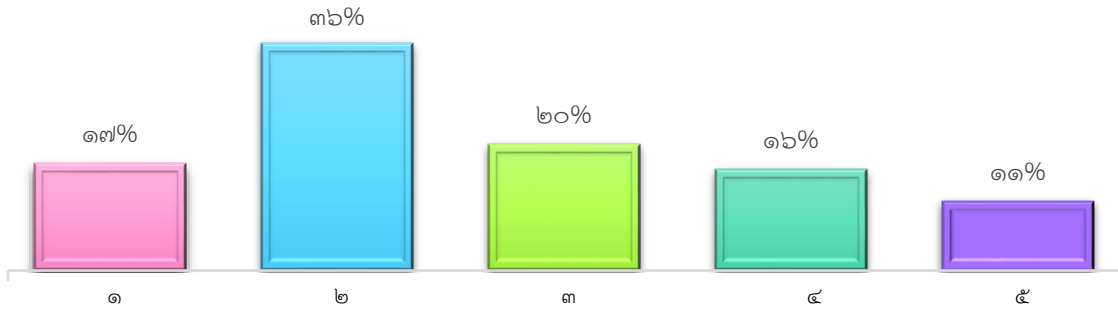


คะแนน	๑ คะแนน	๒ คะแนน	๓ คะแนน	๔ คะแนน	๕ คะแนน	รวม
จำนวนคน	-	-	๒	๒๘	๗๐	๑๐๐
คิดเป็นร้อยละ	-	-	๒	๒๘	๗๐	๑๐๐

๙.๑.๒ ระดับความพึงพอใจที่มีต่อการจัดโครงการฯ

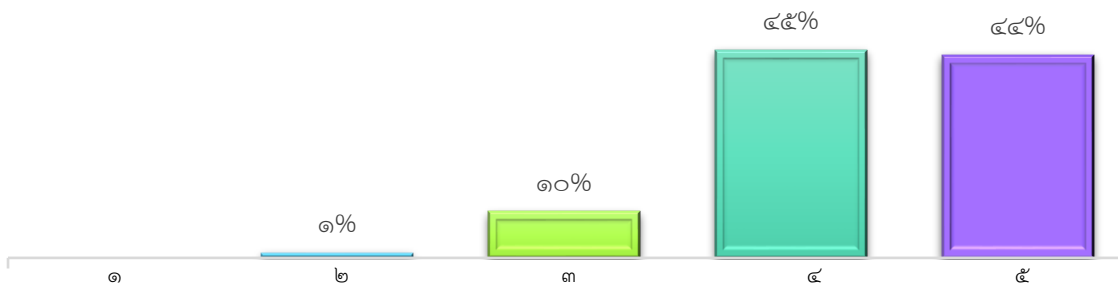
ส่วนที่ ๑ ด้านหลักสูตรการอบรม

๑) ความรู้ความเข้าใจเกี่ยวกับเนื้อหาโดยรวม ก่อนเข้าอบรม



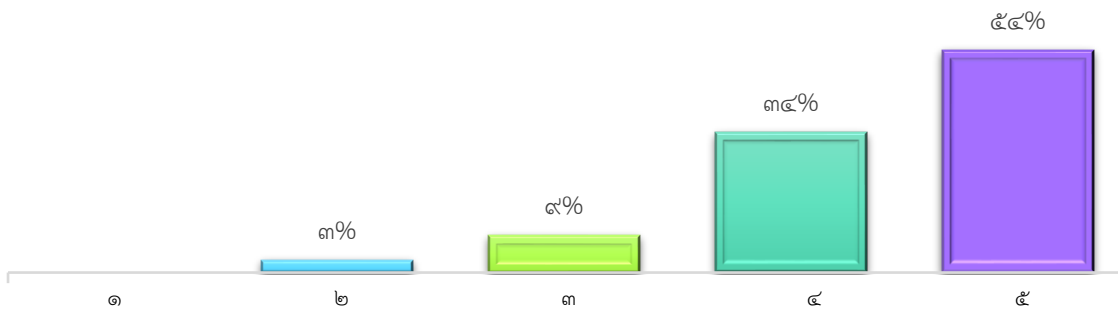
คะแนน	๑ คะแนน	๒ คะแนน	๓ คะแนน	๔ คะแนน	๕ คะแนน	รวม
จำนวนคน	๑๗	๓๖	๒๐	๑๖	๑๑	๑๐๐
คิดเป็นร้อยละ	๑๗	๓๖	๒๐	๑๖	๑๑	๑๐๐

๒) ความรู้ความเข้าใจเกี่ยวกับเนื้อหาโดยรวม หลังเข้าอบรม



คะแนน	๑ คะแนน	๒ คะแนน	๓ คะแนน	๔ คะแนน	๕ คะแนน	รวม
จำนวนคน	-	๑	๑๐	๔๕	๔๔	๑๐๐
คิดเป็นร้อยละ	-	๑	๑๐	๔๕	๔๔	๑๐๐

๓) ระยะเวลาในการจัดอบรมมีความเหมาะสมเพียงใด



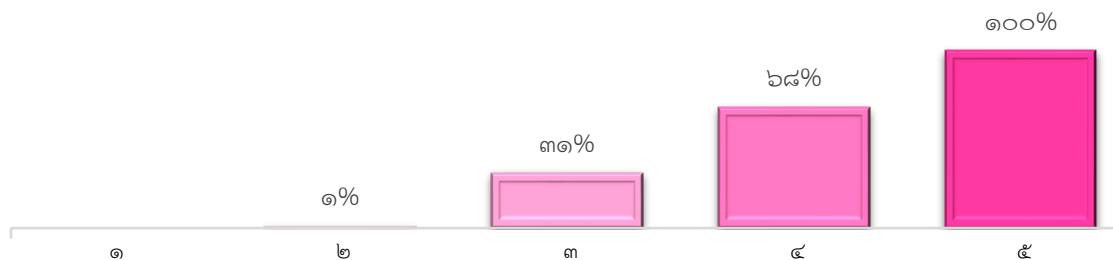
คะแนน	๑ คะแนน	๒ คะแนน	๓ คะแนน	๔ คะแนน	๕ คะแนน	รวม
จำนวนคน	-	๓	๙	๓๔	๕๔	๑๐๐
คิดเป็นร้อยละ	-	๓	๙	๓๔	๕๔	๑๐๐

๔) ข้อเสนอแนะเพิ่มเติม

ผู้เข้ารับการอบรมแสดงความคิดเห็นว่าควรแยกจัดอบรมเฉพาะหลักสูตรการบัญชีสำหรับผู้มีหน้าที่เกี่ยวข้องโดยตรง

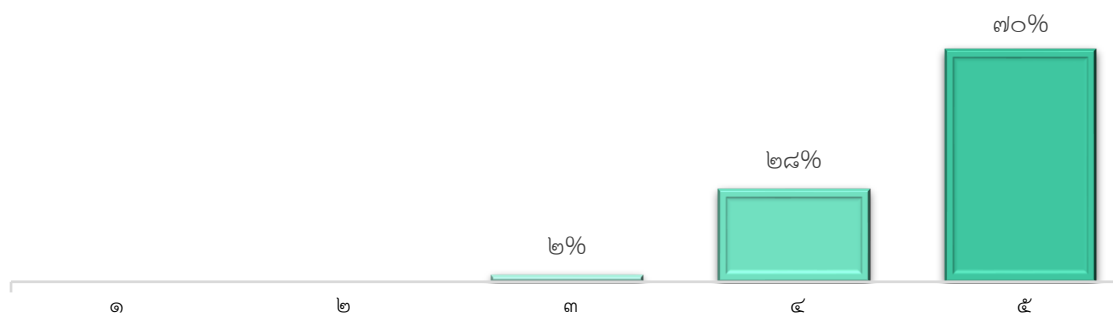
ส่วนที่ ๒ ด้านสถานที่จัดโครงการ

๑) ความสะอาด



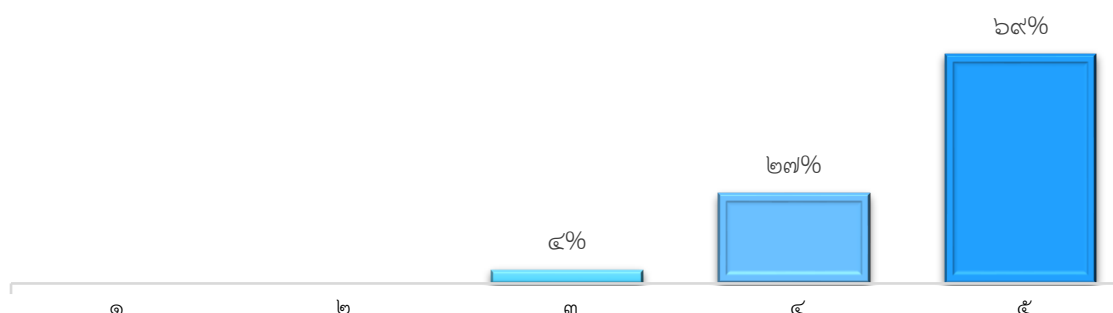
คะแนน	๑ คะแนน	๒ คะแนน	๓ คะแนน	๔ คะแนน	๕ คะแนน	รวม
จำนวนคน	-	-	๑	๓๑	๖๘	๑๐๐
คิดเป็นร้อยละ	-	-	๑	๓๑	๖๘	๑๐๐

๒) อุปกรณ์ไฮเทคที่สนับสนุน



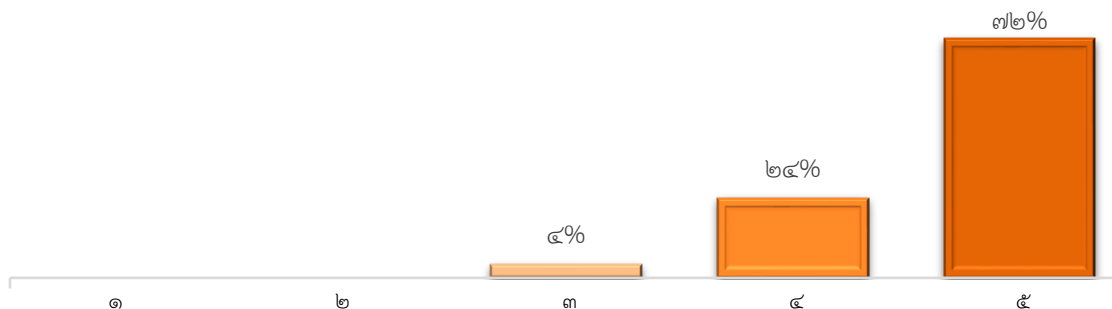
คะแนน	๑ คะแนน	๒ คะแนน	๓ คะแนน	๔ คะแนน	๕ คะแนน	รวม
จำนวนคน	-	-	๒	๒๘	๗๐	๑๐๐
คิดเป็นร้อยละ	-	-	๒	๒๘	๗๐	๑๐๐

๓) แสงสว่างเพียงพอ



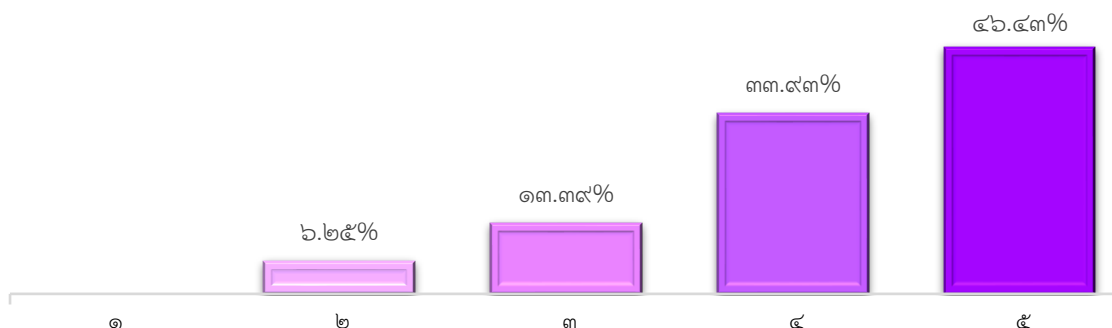
คะแนน	๑ คะแนน	๒ คะแนน	๓ คะแนน	๔ คะแนน	๕ คะแนน	รวม
จำนวนคน	-	-	๔	๒๗	๖๙	๑๐๐
คิดเป็นร้อยละ	-	-	๔	๒๗	๖๙	๑๐๐

๔) อาหารและเครื่องดื่ม



คะแนน	๑ คะแนน	๒ คะแนน	๓ คะแนน	๔ คะแนน	๕ คะแนน	รวม
จำนวนคน	-	-	๔	๒๔	๗๒	๑๐๐
คิดเป็นร้อยละ	-	-	๔	๒๔	๗๒	๑๐๐

๕) การบริการของเจ้าหน้าที่โรงแรม



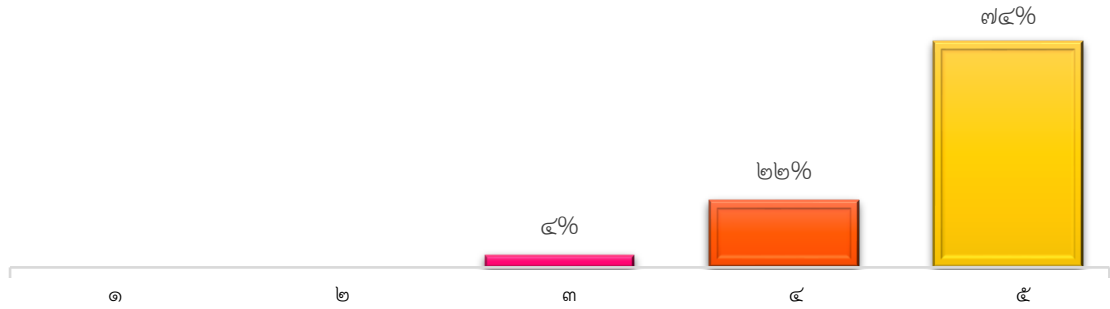
คะแนน	๑ คะแนน	๒ คะแนน	๓ คะแนน	๔ คะแนน	๕ คะแนน	รวม
จำนวนคน	-	-	๒	๒๖	๗๒	๑๐๐
คิดเป็นร้อยละ	-	-	๒	๒๖	๗๒	๑๐๐

๖) ข้อเสนอแนะเพิ่มเติม

ผู้เข้ารับการอบรมแสดงความคิดเห็นว่าการเดินทางไปสถานที่จัดอบรมค่อนข้างลำบาก

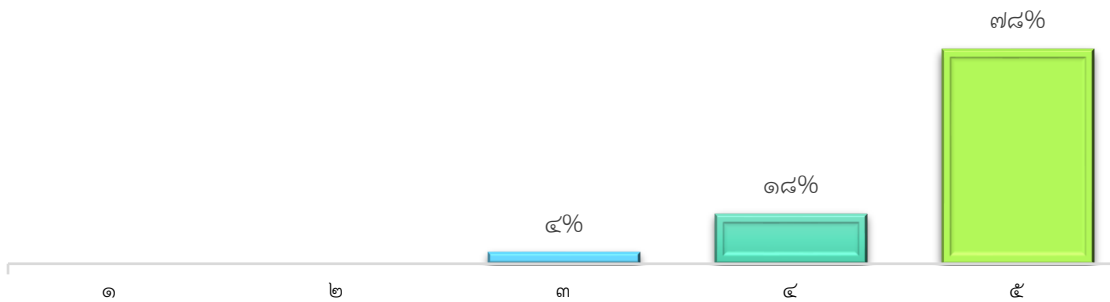
ส่วนที่ ๓ ด้านคณะผู้จัดโครงการ

๑) การประชาสัมพันธ์และการประสานงานโครงการ



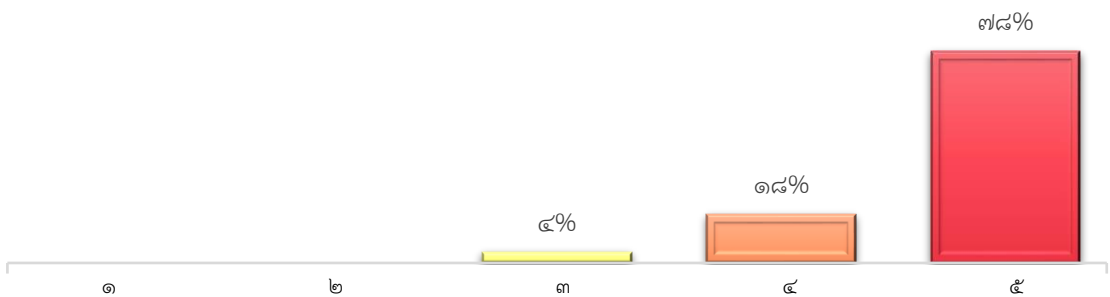
คะแนน	1 คะแนน	2 คะแนน	3 คะแนน	4 คะแนน	5 คะแนน	รวม
จำนวนคน	-	-	๔	๒๒	๗๔	๑๐๐
คิดเป็นร้อยละ	-	-	๔	๒๒	๗๔	๑๐๐

๒) การแต่งกายและบุคลิกภาพ



คะแนน	1 คะแนน	2 คะแนน	3 คะแนน	4 คะแนน	5 คะแนน	รวม
จำนวนคน	-	-	๔	๑๘	๗๘	๑๐๐
คิดเป็นร้อยละ	-	-	๔	๑๘	๗๘	๑๐๐

๓) การให้บริการและการอำนวยความสะดวก



คะแนน	1 คะแนน	2 คะแนน	3 คะแนน	4 คะแนน	5 คะแนน	รวม
จำนวนคน	-	-	๔	๑๘	๗๘	๑๐๐
คิดเป็นร้อยละ	-	-	๔	๑๘	๗๘	๑๐๐

๔) ข้อเสนอแนะเพิ่มเติม

ผู้เข้ารับการอบรมแสดงความคิดเห็นว่าเป็นโครงการที่ดีมากควรจัดต่อไปเรื่อยๆ

๘.๒ ภาพกิจกรรมโครงการ การบังคับคดีสำหรับเจ้าพนักงานบังคับทางปกครอง รุ่นที่ ๑๕

พิธีเปิดโครงการ การบังคับคดีสำหรับเจ้าพนักงานบังคับทางปกครอง รุ่นที่ ๑๕



ประธานกล่าวเปิดโดย นางสุกัญญา บุขยนาวิณ
รองอธิบดีกรมบังคับคดี



กล่าวรายงานโดย นายพลีฐ หิรัญศิริสมบัติ
ผู้อำนวยการสถาบันพัฒนาการบังคับคดี





การบรรยาย หลักเกณฑ์ใหม่ในการบังคับทางปกครอง

การบรรยาย การสืบหาทรัพย์สินเพื่อใช้มาตรการบังคับทางปกครอง



โดย นางสาวธำรงค์ลักษณ์ ลาพินี กรรมการร่างกฎหมายประจำสำนักงานคณะกรรมการกฤษฎีกา



โดย นางสาวจันทรา ศิลาเวียง อัยการจังหวัดประจำสำนักงานอัยการสูงสุด

การบรรยาย กฎกระทรวงกำหนดขั้นตอนและวิธีปฏิบัติ...

การบรรยาย การบังคับคดีแพ่ง



โดย นายศุภวัฒน์ สิงห์สูงษ์ ผู้อำนวยการกองกฎหมาย กระบวนการยุติธรรม สำนักงานคณะกรรมการกฤษฎีกา



โดย นางบุษกร อักขาพาลี ผู้เชี่ยวชาญเฉพาะด้านการบังคับคดีแพ่ง

การบรรยาย การยึดทรัพย์สิน



โดย นายปิยชาติ สวงหงษ์
ผู้อำนวยการกองบังคับคดีล้มละลาย ๒



โดย นายธีรภัทร์ ชัยเฉลิมปรีชา
ผู้อำนวยการกองบริหารทรัพยากรบุคคล

การฝึกปฏิบัติ การยึดทรัพย์สิน

วิทยาการประจำกลุ่มที่ ๑ พลายเพชร



โดย นายปิยชาติ สวงหงษ์
ผู้อำนวยการกองบังคับคดีล้มละลาย ๒

วิทยาการประจำกลุ่มที่ ๒ พลายทอง



โดย นายธีรภัทร์ ชัยเฉลิมปรีชา
ผู้อำนวยการกองบริหารทรัพยากรบุคคล

วิทยาการประจำกลุ่มที่ ๓ พลายเงิน



โดย ว่าที่ร้อยตรี ดนัย นนทะชาติ
ผู้อำนวยการสำนักงานบังคับคดีจังหวัดปทุมธานี

วิทยาการประจำกลุ่มที่ ๔ พลายแก้ว



โดย นางรุจิรา วงศ์ปึกษา
นิติกรชำนาญการพิเศษ กองบังคับคดีล้มละลาย ๕

การบรรยาย การถ่ายทอดทรัพย์สิน



โดย นางสาวรัชนิกร พงศ์เมรินทร์ ผู้อำนวยการสำนักงานบังคับคดีแพ่งกรุงเทพมหานคร ๓
นายอธิษฐ์ณัฐ กุลสิริอิทธิกร นิตกรชำนาญการพิเศษ กองบังคับคดีล้มละลาย ๔
และ นายวีระศักดิ์ สโมสร นิตกรชำนาญการพิเศษ กองบังคับคดีล้มละลาย ๓

การฝึกปฏิบัติ การถ่ายทอดทรัพย์สิน

วิทยาการประจำกลุ่มที่ ๑ พลายเพชร



โดย นายวีระศักดิ์ สโมสร
นิตกรชำนาญการพิเศษ กองบังคับคดีล้มละลาย ๓

วิทยาการประจำกลุ่มที่ ๒ พลายทอง



โดย นางสาวรัชนิกร พงศ์เมรินทร์
ผู้อำนวยการสำนักงานบังคับคดีแพ่งกรุงเทพมหานคร ๓

วิทยาการประจำกลุ่มที่ ๓ พลายเงิน



โดย นายอธิษฐ์ณัฐ กุลสิริอิทธิกร
นิตกรชำนาญการพิเศษ กองบังคับคดีล้มละลาย ๔

วิทยาการประจำกลุ่มที่ ๔ พลายแก้ว



โดย นายชนพัฒน์ พิสิท
นิตกรปฏิบัติการ สำนักงานบังคับคดีแพ่งกรุงเทพมหานคร ๓

การบรรยาย การจำหน่ายทรัพย์สิน



โดย นางสาวนิรมล สุขวิไล ผู้อำนวยการสำนักงานบังคับคดีแพ่งกรุงเทพมหานคร ๑

การฝึกปฏิบัติ การจำหน่ายทรัพย์สิน

วิทยากรประจำกลุ่มที่ ๑ ปลายเพชร



โดย นางสาวนิรมล สุขวิไล
ผู้อำนวยการสำนักงานบังคับคดีแพ่งกรุงเทพมหานคร ๑

วิทยากรประจำกลุ่มที่ ๒ ปลายทอง



โดย นายณรงค์ฤทธิ์ สุขโช
ผู้อำนวยการสำนักงานบังคับคดีจังหวัดปทุมธานี สาขาธัญบุรี

วิทยากรประจำกลุ่มที่ ๓ ปลายเงิน



โดย นายตันตันกานต์ ไตรสุวรรณ
นิติกร สำนักงานการบังคับคดีแพ่งกรุงเทพมหานคร ๑

วิทยากรประจำกลุ่มที่ ๔ ปลายแก้ว



โดย นายพงศ์ภิวัฒน์ เจริญวิริยภาพ
นิติกร สำนักงานการบังคับคดีแพ่งกรุงเทพมหานคร ๑

ณ โรงแรมปรีซ์พาลาส กรุงเทพมหานคร



โดย นางนรมน ศตะนาวิน ผู้เชี่ยวชาญเฉพาะด้านบัญชีเงินในคดี
และ นายปรีชา คำหล้า นักวิชาการเงินและบัญชีชำนาญการพิเศษ กองบริหารการคลัง

ณ โรงแรมปรีซ์พาลาส กรุงเทพมหานคร



โดย นางสาวอัสณี ตีระวิจิตร นักวิชาการเงินและบัญชีชำนาญการพิเศษ สำนักงานบังคับคดีแพ่งกรุงเทพมหานคร ๖

โรงแรมปรีซ์พาลาส กรุงเทพมหานคร



โดย นางดวงใจ ชั้นประเสริฐ นักวิชาการเงินและบัญชีชำนาญการพิเศษ สำนักงานการบังคับคดีแพ่งกรุงเทพมหานคร ๑

การฝึกปฏิบัติ การเงินและบัญชี

วิทยาการประจำกลุ่มที่ ๑ พลายเพชร



โดย นายปรีชา คำหล้า
นักวิชาการเงินและบัญชีชำนาญการพิเศษ
กองบริหารการคลัง

วิทยาการประจำกลุ่มที่ ๒ พลายทอง



โดย นางสาวอสนี ต๊ะวิจิตร
นักวิชาการเงินและบัญชีชำนาญการพิเศษ
สำนักงานบังคับคดีแพ่งกรุงเทพมหานคร ๖

วิทยาการประจำกลุ่มที่ ๓ พลายเงิน



โดย นางดวงใจ ชั้นประเสริฐ
นักวิชาการเงินและบัญชีชำนาญการพิเศษ
สำนักงานการบังคับคดีแพ่งกรุงเทพมหานคร ๑

วิทยาการประจำกลุ่มที่ ๔ พลายแก้ว



โดย นางนรมน ศตะนาวิณ
ผู้เชี่ยวชาญเฉพาะด้านบัญชีเงินในคดี

การศึกษาดูงานการบังคับคดี ณ กรมบังคับคดี



พิธีปิดและมอบประกาศนียบัตรหลักสูตรการบังคับคดีสำหรับเจ้าพนักงานบังคับทางปกครอง รุ่นที่ ๑๕



ประธานกล่าวปิดโดย นายเสกสรร สุขแสง อธิบดีกรมบังคับคดี





กำหนดการอบรม

โครงการ การบังคับคดีสำหรับเจ้าพนักงานบังคับทางปกครอง รุ่นที่ ๑๕

ระหว่างวันที่ ๑๐ - ๒๑ มิถุนายน ๒๕๖๗

ณ ห้องปรีนซ์ แกรนด์ บอลรูม ชั้น ๑๑ โรงแรมปรีนซ์พาเลส มหานาค กรุงเทพมหานคร

วัน/เวลา	รายละเอียด	ผู้รับผิดชอบ
วันที่ ๑ (วันจันทร์ที่ ๑๐ มิถุนายน ๒๕๖๗)		
๐๘.๐๐ - ๐๘.๑๕ น.	ลงทะเบียน	สถาบันพัฒนาการบังคับคดี
๐๘.๑๕ - ๐๙.๐๐ น.	ทำแบบทดสอบก่อนอบรม (Pre-test)	
๐๙.๐๐ - ๐๙.๓๐ น.	พิธีเปิดโครงการ การบังคับคดีสำหรับเจ้าพนักงานบังคับทางปกครอง	อธิบดีกรมบังคับคดี หรือผู้แทน
๐๙.๓๐ - ๑๒.๓๐ น.	บรรยาย : “หลักเกณฑ์ใหม่ในการบังคับทางปกครอง”	นางสาวอรังลักษณ์ ลาพินี กรรมการร่างกฎหมายประจำ สำนักงานคณะกรรมการกฤษฎีกา
๑๓.๓๐ - ๑๖.๓๐ น.	บรรยาย : “การสืบหาทรัพย์สินของผู้อยู่ในบังคับของมาตรการบังคับทางปกครอง”	นางสาวจันทรา ทิลาเวียง อัยการจังหวัดประจำสำนักงานอัยการสูงสุด
วันที่ ๒ (วันอังคารที่ ๑๑ มิถุนายน ๒๕๖๗)		
๐๘.๓๐ - ๐๘.๔๕ น.	ลงทะเบียน	สถาบันพัฒนาการบังคับคดี
๐๘.๔๕ - ๐๙.๐๐ น.	- สรุบทเรียน “หลักเกณฑ์ใหม่ในการบังคับทางปกครอง” - สรุบทเรียน “การสืบหาทรัพย์สิน...”	
๐๙.๐๐ - ๑๒.๐๐ น.	บรรยาย : “กฎกระทรวงกำหนดขั้นตอน และวิธีปฏิบัติเกี่ยวกับการยึด การอายัด และการขายทอดตลาดทรัพย์สินฯ”	นายศุภวัฒน์ สิงห์สูงษ์ ผู้อำนวยการกองกฎหมายกระบวนการยุติธรรม สำนักงานคณะกรรมการกฤษฎีกา
๑๓.๐๐ - ๑๖.๐๐ น.	บรรยาย : “การบังคับคดีแพ่ง”	นางบุษกร อักษรพาลี ผู้เชี่ยวชาญเฉพาะด้านการบังคับคดีแพ่ง
วันที่ ๓ (วันพุธที่ ๑๒ มิถุนายน ๒๕๖๗)		
๐๘.๓๐ - ๐๘.๔๕ น.	ลงทะเบียน	สถาบันพัฒนาการบังคับคดี
๐๘.๔๕ - ๐๙.๐๐ น.	- สรุบทเรียน “กฎกระทรวงกำหนดขั้นตอน และวิธีปฏิบัติ...” - สรุบทเรียน “การบังคับคดีแพ่ง”	
๐๙.๐๐ - ๑๒.๐๐ น.	บรรยาย : “การยึดทรัพย์สิน”	นายปิยชาติ สงวนหงษ์ ผู้อำนวยการกองบังคับคดีล้มละลาย ๒
๑๓.๐๐ - ๑๖.๐๐ น.	บรรยาย : “การยึดทรัพย์สิน” (ต่อ)	นายธีรภัทร์ ชัยเฉลิมปรีชา ผู้อำนวยการกองบริหารทรัพยากรบุคคล
วันที่ ๔ (วันพฤหัสบดีที่ ๑๓ มิถุนายน ๒๕๖๗)		
๐๘.๓๐ - ๐๘.๔๕ น.	ลงทะเบียน	สถาบันพัฒนาการบังคับคดี
๐๘.๔๕ - ๐๙.๐๐ น.	สรุบทเรียน “การยึดทรัพย์สิน”	
๐๙.๐๐ - ๑๒.๐๐ น.	ฝึกปฏิบัติ : การยึดทรัพย์สิน (แบ่งกลุ่ม ๔ กลุ่ม)	นายปิยชาติ สงวนหงษ์ ผู้อำนวยการกองบังคับคดีล้มละลาย ๒ นายธีรภัทร์ ชัยเฉลิมปรีชา ผู้อำนวยการกองบริหารทรัพยากรบุคคล ว่าที่ร้อยตรี ดนัย นนทะชาติ ผู้อำนวยการสำนักงานบังคับคดีจังหวัดปทุมธานี นางรุจิรา วงศ์ปึกษา นิติกรชำนาญการพิเศษ กองบังคับคดีล้มละลาย ๕
๑๓.๐๐ - ๑๖.๐๐ น.	บรรยาย : “การอายัดทรัพย์สิน”	นางสาววีระฉวีกร พงศ์เมธินทร์ ผู้อำนวยการ สำนักงานบังคับคดีแพ่งกรุงเทพมหานคร ๓ นายวีระศักดิ์ สโมสร นิติกรชำนาญการพิเศษ กองบังคับคดีล้มละลาย ๓ นายอิชฐ์ณัฐ กุลศิริอิทธิกร นิติกรชำนาญการพิเศษ กองบังคับคดีล้มละลาย ๔

วัน/เวลา	รายละเอียด	ผู้รับผิดชอบ
วันที่ ๕ (วันศุกร์ที่ ๑๔ มิถุนายน ๒๕๖๗)		
๐๘.๓๐ - ๐๙.๐๐ น.	ลงทะเบียน	สถาบันพัฒนาการบังคับคดี
๐๙.๐๐ - ๑๒.๐๐ น.	บรรยาย : “การอายัดทรัพย์สิน”(ต่อ)	นางสาวรัชนิกร พงศ์เมธินทร์ ผู้อำนวยการ สำนักงานบังคับคดีแพ่งกรุงเทพมหานคร ๓ นายวีระศักดิ์ สโมสร นิติกรชำนาญการพิเศษ กองบังคับคดีล้มละลาย ๓ นายอธิษฐ์ณัฐ กุลสิริอิทธิกร นิติกรชำนาญการพิเศษ กองบังคับคดีล้มละลาย ๔
๑๒.๕๐ - ๑๓.๐๐ น.	สรุปทบทเรียน “การอายัดทรัพย์สิน”	
๑๓.๐๐ - ๑๖.๐๐ น.	ฝึกปฏิบัติ : การอายัดทรัพย์สิน (แบ่งกลุ่ม ๔ กลุ่ม)	นางสาวรัชนิกร พงศ์เมธินทร์ ผู้อำนวยการ สำนักงานบังคับคดีแพ่งกรุงเทพมหานคร ๓ นายวีระศักดิ์ สโมสร นิติกรชำนาญการพิเศษ กองบังคับคดีล้มละลาย ๓ นายอธิษฐ์ณัฐ กุลสิริอิทธิกร นิติกรชำนาญการพิเศษ กองบังคับคดีล้มละลาย ๔ นายชนพัฒน์ พิสิก นิติกรปฏิบัติการ สำนักงานบังคับคดีแพ่งกรุงเทพมหานคร ๓
วันที่ ๖ (วันจันทร์ที่ ๑๗ มิถุนายน ๒๕๖๗)		
๐๘.๓๐ - ๐๙.๐๐ น.	ลงทะเบียน	สถาบันพัฒนาการบังคับคดี
๐๙.๐๐ - ๑๖.๐๐ น.	บรรยาย : “การจำหน่ายทรัพย์สิน”	นางสาวนิรมล สุขวิไล ผู้อำนวยการ สำนักงานบังคับคดีแพ่งกรุงเทพมหานคร ๑
วันที่ ๗ (วันอังคารที่ ๑๘ มิถุนายน ๒๕๖๗)		
๐๘.๓๐ - ๐๘.๔๕ น.	ลงทะเบียน	สถาบันพัฒนาการบังคับคดี
๐๘.๔๕ - ๐๙.๐๐ น.	สรุปทบทเรียน “การจำหน่ายทรัพย์สิน”	
๐๙.๐๐ - ๑๖.๐๐ น.	ฝึกปฏิบัติ : การจำหน่ายทรัพย์สิน (แบ่งกลุ่ม ๔ กลุ่ม)	นางสาวนิรมล สุขวิไล ผู้อำนวยการ สำนักงานบังคับคดีแพ่งกรุงเทพมหานคร ๑ นายณรงค์ฤทธิ์ สุขโข ผู้อำนวยการ สำนักงานบังคับคดีจังหวัดปทุมธานี สาขาธัญบุรี นายต้นตกานต์ ไตรสุวรรณ นิติกร สำนักงานบังคับคดีแพ่งกรุงเทพมหานคร ๑ นายพงษ์ภักดิ์ ใจริ้ววิริยภาพ นิติกร สำนักงานบังคับคดีแพ่งกรุงเทพมหานคร ๑
วันที่ ๘ (วันพุธที่ ๑๙ มิถุนายน ๒๕๖๗)		
๐๘.๓๐ - ๐๙.๐๐ น.	ลงทะเบียน	สถาบันพัฒนาการบังคับคดี
๐๙.๐๐ - ๑๖.๐๐ น.	บรรยาย : “การคำนวณเงินและการจัดทำบัญชีแสดงรายการรับ - จ่ายเงิน”	นางนรมน ศตะนาวิ ผู้เชี่ยวชาญเฉพาะด้านบัญชีเงินในคดี นายปรีชา คำหล้า นักวิชาการเงินและบัญชีชำนาญการพิเศษ กองบริหารการคลัง นางดวงใจ ชื่นประเสริฐ นักวิชาการเงินและบัญชีชำนาญการพิเศษ สำนักงานบังคับคดีแพ่งกรุงเทพมหานคร ๑ นางสาวอัสนี ตีระวิจิตร นักวิชาการเงินและบัญชีชำนาญการพิเศษ สำนักงานบังคับคดีแพ่งกรุงเทพมหานคร ๖

วัน/เวลา	รายละเอียด	ผู้รับผิดชอบ
วันที่ ๙ (วันพฤหัสบดีที่ ๒๐ มิถุนายน ๒๕๖๗)		
๐๘.๓๐ - ๐๘.๔๕ น.	ลงทะเบียน	สถาบันพัฒนาการบังคับคดี
๐๘.๔๕ - ๐๙.๐๐ น.	สรุปทบทวน "การคำนวณเงิน และการจัดทำบัญชีแสดงรายการรับ - จ่ายเงิน"	
๐๙.๐๐ - ๑๖.๐๐ น.	ฝึกปฏิบัติ : การคำนวณเงิน และการจัดทำบัญชีแสดงรายการรับ - จ่ายเงิน (แบ่งกลุ่ม ๔ กลุ่ม)	นางนรมน ศตะนาวิณ ผู้เชี่ยวชาญเฉพาะด้านบัญชีเงินในคดี นายปรีชา คำหล้า นักวิชาการเงินและบัญชีชำนาญการพิเศษ กองบริหารการคลัง นางดวงใจ ชื่นประเสริฐ นักวิชาการเงินและบัญชีชำนาญการพิเศษ สำนักงานบังคับคดีแพ่งกรุงเทพมหานคร ๑ นางสาวอัสณี ติะวิจิตร นักวิชาการเงินและบัญชีชำนาญการพิเศษ สำนักงานบังคับคดีแพ่งกรุงเทพมหานคร ๖
๑๖.๐๐ - ๑๖.๔๕ น.	ทำแบบทดสอบภายหลังการอบรม (Post-Test)	สถาบันพัฒนาการบังคับคดี
วันที่ ๑๐ (วันศุกร์ที่ ๒๑ มิถุนายน ๒๕๖๗)		
๐๘.๐๐ - ๐๙.๐๐ น.	ลงทะเบียน (เดินทางไปยังกรมบังคับคดี)	สถาบันพัฒนาการบังคับคดี
๐๙.๐๐ - ๑๑.๐๐ น.	การศึกษาดูงาน ณ กรมบังคับคดี ๑) การขายทอดตลาดทรัพย์สินของกรมบังคับคดี ๒) ศูนย์บริการร่วม (One-Stop Service) สำนักงานบังคับคดีแพ่ง กรุงเทพมหานคร ๔ และสำนักงานบังคับคดีทางปกครอง ๓) การยึดทรัพย์ ณ ที่ทำการ การยึดทรัพย์และการอายัดทรัพย์ ระบบ e-Filing สำนักงานบังคับคดีแพ่งกรุงเทพมหานคร ๖	ทีมวิทยากรและ เจ้าหน้าที่สถาบันพัฒนาการบังคับคดี
๑๑.๐๐ - ๑๓.๐๐ น.	เดินทางกลับโรงแรม	สถาบันพัฒนาการบังคับคดี
๑๓.๐๐ - ๑๖.๐๐ น.	พิธีปิดและมอบประกาศนียบัตร	อธิบดีกรมบังคับคดี หรือผู้แทน

- หมายเหตุ :
- กำหนดการอาจเปลี่ยนแปลงได้ตามความเหมาะสม
 - รับประทานอาหารกลางวัน เวลา ๑๒.๐๐ - ๑๓.๐๐ น.
 - การแต่งกาย - พิธีเปิดการอบรม และพิธีมอบประกาศนียบัตร : เครื่องแบบราชการ หรือ ชุดสุทสุภาพ
- ระหว่างการอบรม : ชุดทำงานสุภาพ (เสื้อเชิ้ต/เสื้อโปโล/กางเกงสแล็ค/กระโปรงยาว/รองเท้าหุ้มส้น)
 - ผู้เข้ารับการศึกษาอบรมต้องมีส่วนร่วมในการเรียนตลอดหลักสูตรไม่น้อยกว่าร้อยละ ๙๐ ของระยะเวลาการศึกษาอบรม โดยถือเป็นการปฏิบัติราชการ



รายงานผลการอบรม

โครงการ การบังคับคดีสำหรับเจ้าพนักงานบังคับทางปกครอง รุ่นที่ ๑๕
ระหว่างวันที่ ๑๐ - ๒๑ มิถุนายน ๒๕๖๗

ณ ห้องปรีนซ์ แกรนด์ บอลรูม ชั้น ๑๑ โรงแรมปรีนซ์พาเลซ มหานาค กรุงเทพมหานคร

ลำดับ	ชื่อ-นามสกุล	หน่วยงาน	ฝึกปฏิบัติ (๔๐)	จิตพิสัย (๒๐)	Posttest (๔๐)	รวม (๑๐๐)
๑	นางสาวพัชรินทร์ โนนไทย	กรมการขนส่งทางบก	๔๐	๑๗.๙	๓๐	๘๗.๙๐
๒	ว่าที่ร้อยเอก ศุภวัฒน์ ไชยประพันธ์	กรมการขนส่งทางราง	๔๐	๑๘	๓๖	๙๔
๓	นางสาวลลิต สุกวรรณวงศ์	กรมการขนส่งทางราง	๔๐	๑๘	๒๘	๘๖
๔	นายอภิชาติ ญาณปัญญา	กรมทางหลวง	๔๐	๑๘	๓๑	๘๙
๕	นางสาวจตุพร กานตานนท์	กรมทางหลวง	๔๐	๑๘	๔๐	๙๘
๖	นางสาวกัลย์สุดา อักษรกุล	กรมทางหลวง	๔๐	๑๘	๓๘	๙๖
๗	นางวามิ์ สุนพงษ์ศรี	กรมทางหลวง	๔๐	๑๘	๓๘	๙๖
๘	นายยุทธนินทร์ สุทธิสถิตย์	กรมทางหลวง	๔๐	๑๘	๒๘	๘๖
๙	นายจารุวัฒน์ เต็มโพโรจน์	สำนักจัดการทรัพยากรป่าไม้ที่ ๑๑ (สุราษฎร์ธานี)	๔๐	๑๙	๓๓	๙๒
๑๐	นางสาวเบญจวรรณ พิเชษฐวรนนท์	กรมวิชาการเกษตร	๔๐	๑๘	๓๒	๙๐
๑๑	นางสาวศุภาวรรณ เลิศทรัพย์สุรีย์	กรมศุลกากร	๔๐	๑๘	๓๓	๙๑
๑๒	นายธงชัย เจษฎาจิรพงศ์	กรมศุลกากร	๔๐	๑๘	๓๑	๘๙
๑๓	นายจิรศักดิ์ ชันทะเสน	กรมศุลกากร	๔๐	๑๘	๓๗	๙๕
๑๔	นางสาวแก้วตา จอนเจ็ก	กรมส่งเสริมการค้าระหว่างประเทศ	๔๐	๑๘	๒๘	๘๖
๑๕	นางขานิดา บุญชูวงศ์	สำนักงานสรรพากรพื้นที่กรุงเทพมหานคร ๕	๔๐	๑๗.๕	๓๔	๙๑.๕๐
๑๖	นางสาวดวงกมล แสงดี	สำนักงานสรรพากรพื้นที่กรุงเทพมหานคร ๖	๔๐	๑๘	๓๒	๙๐
๑๗	นางสาวณัฐนันท์ คุปตานนท์	สำนักงานสรรพากรพื้นที่กรุงเทพมหานคร ๘	๔๐	๑๘	๒๘	๘๖
๑๘	จำอากาศเอก กฤติกร บุญเรือง	สำนักงานสรรพากรพื้นที่กรุงเทพมหานคร ๒๒	๔๐	๑๘	๓๗	๙๕
๑๙	นางสาวฐิตินาถ ปัญญาภูมิ	สำนักงานสรรพากรพื้นที่กรุงเทพมหานคร ๒๓	๔๐	๒๐	๓๓	๙๓
๒๐	นางสาวชนาพิชญ์ บัวชื่น	สำนักงานสรรพากรพื้นที่กรุงเทพมหานคร ๒๔	๔๐	๑๘	๒๘	๘๖
๒๑	นายสามารถ ทองพูน	สำนักงานสรรพากรพื้นที่กระบี่	๔๐	๑๘	๓๒	๙๐
๒๒	นายวิศิษฐ์ ภัทวิชัยกุล	สำนักงานสรรพากรพื้นที่กาญจนบุรี	๔๐	๑๘	๓๗	๙๕
๒๓	นางสาวธิดารัตน์ ตริยวง	สำนักงานสรรพากรพื้นที่ชลบุรี ๑	๔๐	๑๘	๓๘	๙๖
๒๔	นางสาวปณิดา ใจดี	สำนักงานสรรพากรพื้นที่ชลบุรี ๒	๔๐	๑๘	๓๓	๙๑
๒๕	จำเอก ณ์ทภาพ พรหมเสนา	สำนักงานสรรพากรพื้นที่ชลบุรี ๓	๔๐	๑๘	๓๔	๙๒
๒๖	นางสาวมณฑา รัตนเศียร	สำนักงานสรรพากรพื้นที่ตราด	๔๐	๑๘	๓๙	๙๗
๒๗	นายประชา ศรีธนากุลชัย	สำนักงานสรรพากรพื้นที่นครปฐม	๔๐	๑๘	๒๘	๘๖
๒๘	นายธิติวุฒิ พันธุ์สวัสดิ์	สำนักงานสรรพากรพื้นที่นครราชสีมา ๑	๔๐	๑๘	๓๐	๘๘
๒๙	นางสาวไรวดา ไชยวิจิต	สำนักงานสรรพากรพื้นที่นครราชสีมา ๒	๔๐	๑๗.๙	๓๘	๙๕.๙๐
๓๐	นายณัทภัค มุสิกปักข์	สำนักงานสรรพากรพื้นที่นครราชสีมา	๔๐	๑๘	๓๕	๙๓
๓๑	นายคทาวุธ พลายนุ่ม	สำนักงานสรรพากรพื้นที่ปทุมธานี ๒	๔๐	๑๘	๓๗	๙๕
๓๒	นางสาวอรธญา จงสามัคคีถาวร	สำนักงานสรรพากรพื้นที่ปทุมธานี ๒	๔๐	๑๘	๓๘	๙๖
๓๓	นายพิชิต เบญจรูเหม	สำนักงานสรรพากรพื้นที่ปัตตานี	๔๐	๑๘	๓๗	๙๕
๓๔	นางสาวศศิณิภา บุญนงษ์	สำนักงานสรรพากรพื้นที่พิจิตร	๔๐	๑๘	๓๙	๙๗
๓๕	นายอรุณ สุวรรณรัตน์	สำนักงานสรรพากรพื้นที่เพชรบูรณ์	๓๙	๑๘	๒๘	๘๕
๓๖	ร้อยตำรวจเอก อนิรุท อธิณะพันธ์ุ	สำนักงานสรรพากรพื้นที่แพร่	๔๐	๑๘	๓๑	๘๙
๓๗	นายณัฐพร ทิพวาริ	สำนักงานสรรพากรพื้นที่สระบุรี	๔๐	๑๘	๓๕	๙๓
๓๘	นายบุญมี บุญธรรม	สำนักงานสรรพากรพื้นที่หนองบัวลำภู	๔๐	๑๘	๓๗	๙๕
๓๙	นางสาวกนกนภา อนันตบุญ	การทำเรือแห่งประเทศไทย	๔๐	๑๘	๓๐	๘๘
๔๐	นายฤทธิชัย พัฒนสม	การทำเรือแห่งประเทศไทย	๔๐	๑๘	๓๐	๘๘

ลำดับ	ชื่อ-นามสกุล	หน่วยงาน	ฝึกปฏิบัติ (๔๐)	จิตพิสัย (๒๐)	Posttest (๔๐)	รวม (๑๐๐)
๔๑	ว่าที่ร้อยเอก พลิษฐ์ ลิขิตอักษรนันท์	การทำเรือแห่งประเทศไทย	๔๐	๑๖.๘	๓๑	๘๗.๘๐
๔๒	นายธีรเดช โชติธนาอุดม	การทำเรือแห่งประเทศไทย	๔๐	๑๘	๓๑	๘๙
๔๓	นายอดิเทพ อ้าวสังกุล	การประปาส่วนภูมิภาค	๔๐	๒๐	๓๕	๙๕
๔๔	นางสาวตังเม ราชอัครี	สถาบันเทคโนโลยีปทุมวัน	๔๐	๑๘	๒๘	๘๖
๔๕	นางสาวกัญฉิกา เปลยพลอย	สถาบันการแพทย์ฉุกเฉินแห่งชาติ	๔๐	๑๘	๓๕	๙๓
๔๖	นายรชต สุระเศรษฐีกุล	สำนักงานวางผังและพัฒนาเมือง	๔๐	๑๘	๓๕	๙๓
๔๗	นายภคนันท์ จุติมุสิก	สำนักงานคณะกรรมการการแข่งขันทางการค้า	๔๐	๑๗.๖๕	๓๖	๙๓.๖๕
๔๘	นางสาวพรพิมล บุญนาค	สำนักงานคณะกรรมการการแข่งขันทางการค้า	๔๐	๑๘	๓๖	๙๔
๔๙	นางสาวอรอุมา แสงคู่	สำนักงานคณะกรรมการการศึกษาขั้นพื้นฐาน	๔๐	๑๘	๒๙	๘๗
๕๐	นางสาวรัชนีภรณ์ แสงศรี	สำนักงานคณะกรรมการการศึกษาขั้นพื้นฐาน	๔๐	๑๘	๓๓	๙๑
๕๑	นายอดิศักดิ์ เบ้านาวา	สำนักงานเขตพื้นที่การศึกษาประถมศึกษาเพชรบูรณ์ เขต ๒	๔๐	๑๙	๓๐	๘๙
๕๒	นางสาวดวงราภรณ์ รอดเกลี้ยง	สำนักงานคณะกรรมการป้องกันและปราบปรามยาเสพติด	๔๐	๑๗.๖๕	๒๙	๘๖.๖๕
๕๓	นางสาวสุธินี พบลาภ	สำนักงานคณะกรรมการป้องกันและปราบปรามยาเสพติด	๔๐	๑๗.๗๕	๒๘	๘๕.๗๕
๕๔	นายอัศวภูมิ ปลั่งองค	สำนักงานคณะกรรมการป้องกันและปราบปรามยาเสพติด	๔๐	๑๙	๒๙	๘๘
๕๕	นางสาวภัทรา สมวงศ์	สำนักงานคณะกรรมการป้องกันและปราบปรามยาเสพติด	๔๐	๑๙	๓๑	๙๐
๕๖	นางสาวทิณดา น่วมลมัย	สำนักงานคณะกรรมการป้องกันและปราบปรามยาเสพติด	๔๐	๑๗.๕	๓๔	๙๑.๕๐
๕๗	พันตำรวจเอก ชลิต โชคอมรพานิช	ตำรวจภูธรภาค ๘	๔๐	๑๘	๓๒	๙๐
๕๘	พันตำรวจเอก รัฐพล พันธุ์ประทุม	ตำรวจภูธรจังหวัดสุราษฎร์ธานี	๔๐	๑๘	๓๖	๙๔
๕๙	พันตำรวจโท เกษมศักดิ์ คชเวช	ตำรวจภูธรจังหวัดพังงา	๔๐	๑๘	๓๐	๘๘
๖๐	พันตำรวจโท ชนกานต์ ณ นคร	ตำรวจภูธรจังหวัดภูเก็ต	๔๐	๑๕.๙	๒๘	๘๓.๙๐
๖๑	พันตำรวจโท ภรณ์ยุ บรินทร์	ตำรวจภูธรจังหวัดกระบี่	๔๐	๑๘	๓๓	๙๑
๖๒	พันตำรวจเอก ประจักษ์ ชุมพลวิระพงษ์	ตำรวจภูธรจังหวัดระนอง	๔๐	๑๘	๒๘	๘๖
๖๓	พันตำรวจโทหญิง อุบลรัตน์ ปลายพยัคฆ์	ตำรวจภูธรภาค ๘	๔๐	๑๗.๙	๓๒	๘๙.๙๐
๖๔	ว่าที่ พันตำรวจตรี ศุภกิจ ชูดำ	ตำรวจภูธรภาค ๘	๔๐	๑๘	๒๘	๘๖
๖๕	ร้อยตำรวจเอก ตะวัน ศรีสวัสดิ์	ตำรวจภูธรจังหวัดเพชรบุรี	๔๐	๑๙	๒๘	๘๗
๖๖	ร้อยตำรวจเอก เสรีชัย ศรีพรหม	ตำรวจภูธรจังหวัดชุมพร	๔๐	๑๗.๙	๓๒	๘๙.๙๐
๖๗	ร้อยตำรวจโท กิตติยศ ศรีเมือง	ตำรวจภูธรภาค ๘	๔๐	๑๗	๒๘	๘๕
๖๘	ร้อยตำรวจโท บุลากร จันทร์มานนท์	ตำรวจภูธรจังหวัดเชียงใหม่	๔๐	๑๘	๒๘	๘๖
๖๙	นายภานุพงษ์ แสนศรี	สำนักงานประกันสังคมกรุงเทพมหานครพื้นที่ ๔	๔๐	๒๐	๓๑	๙๑
๗๐	นางสาวพรทิพรรณ อิตารัตน์	สำนักงานประกันสังคมจังหวัดเชียงราย	๔๐	๑๘	๓๕	๙๓
๗๑	นายวุฒินันท์ จันทนเสวี	สำนักงานปลัดกระทรวงแรงงาน	๔๐	๑๗	๓๓	๙๐
๗๒	นายณฤชต์ เลิศลักษณ์ศิริกุล	สำนักงานปลัดกระทรวงแรงงาน	๔๐	๑๘	๓๓	๙๑
๗๓	นางสาวอมรรัตน์ พิณจมนตรี	สำนักงานปลัดกระทรวงการคลัง	๔๐	๑๙	๒๘	๘๗
๗๔	นายสุทธินันท์ ทองทิพยา	สำนักงานปลัดกระทรวงการท่องเที่ยวและกีฬา	๔๐	๑๘	๒๘	๘๖
๗๕	นายวรกันต์ เอ็บสุขสิริ	สำนักงานปลัดกระทรวงคมนาคม	๓๗	๑๖.๓	๒๘	๘๑.๓๐
๗๖	นายภูธร จันทนาวิเวท	สำนักงานปลัดกระทรวงทรัพยากรธรรมชาติและสิ่งแวดล้อม	๔๐	๑๘	๒๘	๘๖
๗๗	นายอุกฤษฏ์ ชันติวงศ์	สำนักงานปลัดกระทรวงพลังงาน	๔๐	๑๘	๒๘	๘๖
๗๘	นายธนวีร์ ตะพานทอง	สำนักงานปลัดกระทรวงพาณิชย์	๔๐	๑๙	๓๓	๙๒
๗๙	นางสาวศศิกันต์ บุญพิทักษ์	สำนักงานปลัดกระทรวงยุติธรรม	๔๐	๑๘	๓๕	๙๓
๘๐	ว่าที่ร้อยตรี พงษ์ศักดิ์ หมดดำ	สำนักงานปลัดกระทรวงยุติธรรม	๔๐	๑๘	๓๓	๙๑

ลำดับ	ชื่อ-นามสกุล	หน่วยงาน	ฝึกปฏิบัติ (๔๐)	จิตพิสัย (๒๐)	Posttest (๔๐)	รวม (๑๐๐)
๘๑	นางสาวชนันธร หมื่นสา	สำนักงานปลัดกระทรวงศึกษาธิการ	๔๐	๑๘	๓๐	๘๘
๘๒	นายอริยวัฒน์ เนตรอัมพร	สำนักงานปลัดกระทรวงศึกษาธิการ	๔๐	๑๘	๓๓	๙๑
๘๓	นางสาวจันทริยา จันยาง	องค์การบริหารส่วนจังหวัดพระนครศรีอยุธยา	๔๐	๑๘	๒๘	๘๖
๘๔	นางสาวเพชรลดา จำแนกยุทธ	องค์การบริหารส่วนจังหวัดพระนครศรีอยุธยา	๔๐	๑๘	๒๘	๘๖
๘๕	นางสาวปณิชา ชูเขตปานรังษี	เทศบาลเมืองเบตง	๔๐	๑๗	๓๕	๙๒
๘๖	นางสาวจิราวรรณ พลอยแหวน	เทศบาลเมืองศรีราชา	๔๐	๑๘	๓๕	๙๓
๘๗	นางสาวศรีมาภา การเที่ยง	เทศบาลเมืองหนองปลิง	๔๐	๑๗.๙	๓๐	๘๗.๙๐
๘๘	นายสุชาติ ขวัญเจริญ	เทศบาลเมืองหนองสำโรง	๔๐	๑๘.๗๕	๓๓	๙๑.๗๕
๘๙	นางสาววิชาพร อินทวงศ์	เทศบาลเมืองอรัญญูประเทศ	๔๐	๑๗.๙	๒๙	๘๖.๙๐
๙๐	นายภัทราวาสน์ วงศ์กิตติโสภณ	เทศบาลตำบลบางกระทีก	๔๐	๒๐	๓๔	๙๔
๙๑	ร้อยโท สุพัต ตรีณเนตร	เทศบาลตำบลเสม็ด	๔๐	๑๘	๓๐	๘๘
๙๒	นางมนอุษา ศรีบุญมี	เทศบาลตำบลนาอาน	๔๐	๑๘	๓๖	๙๔
๙๓	นางสาวสิรินดา อินทโสโร	องค์การบริหารส่วนตำบลดอนแก้ว	๔๐	๑๘.๗๕	๒๘	๘๖.๗๕
๙๔	นางสาวณัฐาสิริ เศรษฐพัฒน์	องค์การบริหารส่วนตำบลดอนแก้ว	๔๐	๑๘.๗๕	๓๒	๙๐.๗๕
๙๕	นางสาวชญาดา น้อยอ่ำ	องค์การบริหารส่วนตำบลดอนแก้ว	๔๐	๑๘	๓๗	๙๕
๙๖	นายอรรถพล ศิริอนันท์ไพฑูรย์	องค์การบริหารส่วนตำบลดอนยายหอม	๔๐	๑๘	๓๓	๙๑
๙๗	นายอวยพร โภชากรณ์	องค์การบริหารส่วนตำบลดอนยายหอม	๔๐	๑๘	๒๘	๘๖
๙๘	นายณัฐพล สุขนันทผล	องค์การบริหารส่วนตำบลบางเตย	๓๙	๑๗.๙	๓๕	๙๑.๙๐
๙๙	นางสาวณัฐกาญจน์ เปี่ยมสิน	องค์การบริหารส่วนตำบลบางเตย	๔๐	๑๘.๙	๓๖	๙๔.๙๐
๑๐๐	นางสาวสิรินดา สุขก่า	องค์การบริหารส่วนตำบลห้วยทราย	๔๐	๑๘	๒๙	๘๗

เงื่อนไขการผ่านการอบรมและได้รับประกาศนียบัตร

- มีระยะเวลาเข้ารับการฝึกอบรมตลอดหลักสูตรไม่น้อยกว่าร้อยละ ๙๐ ของระยะเวลาทั้งหมด (ระยะเวลาทั้งหมด ๖๐ ชั่วโมง)
- ผ่านการประเมินการฝึกปฏิบัติผ่านทุกวิชา (คะแนนเต็ม ๔๐ คะแนน)
- ผ่านการประเมินจากการทดสอบความรู้ภายหลังเสร็จสิ้นการฝึกอบรม โดยได้รับคะแนนไม่น้อยกว่าร้อยละ ๗๐ (คะแนนเต็ม ๔๐ คะแนน)
- ผ่านการประเมินโดยรวม โดยได้รับคะแนนไม่น้อยกว่าร้อยละ ๖๐ (คะแนนเต็ม ๑๐๐ คะแนน)