



การบังคับคดีแพ่ง

ตามพระราชบัญญัติแก้ไขเพิ่มเติม
ประมวลกฎหมายวิธีพิจารณาความแพ่ง
(ฉบับที่ 30) พ.ศ. 2560



กรมบังคับคดี

www.led.go.th สายด่วน 1111 ต่อ 79



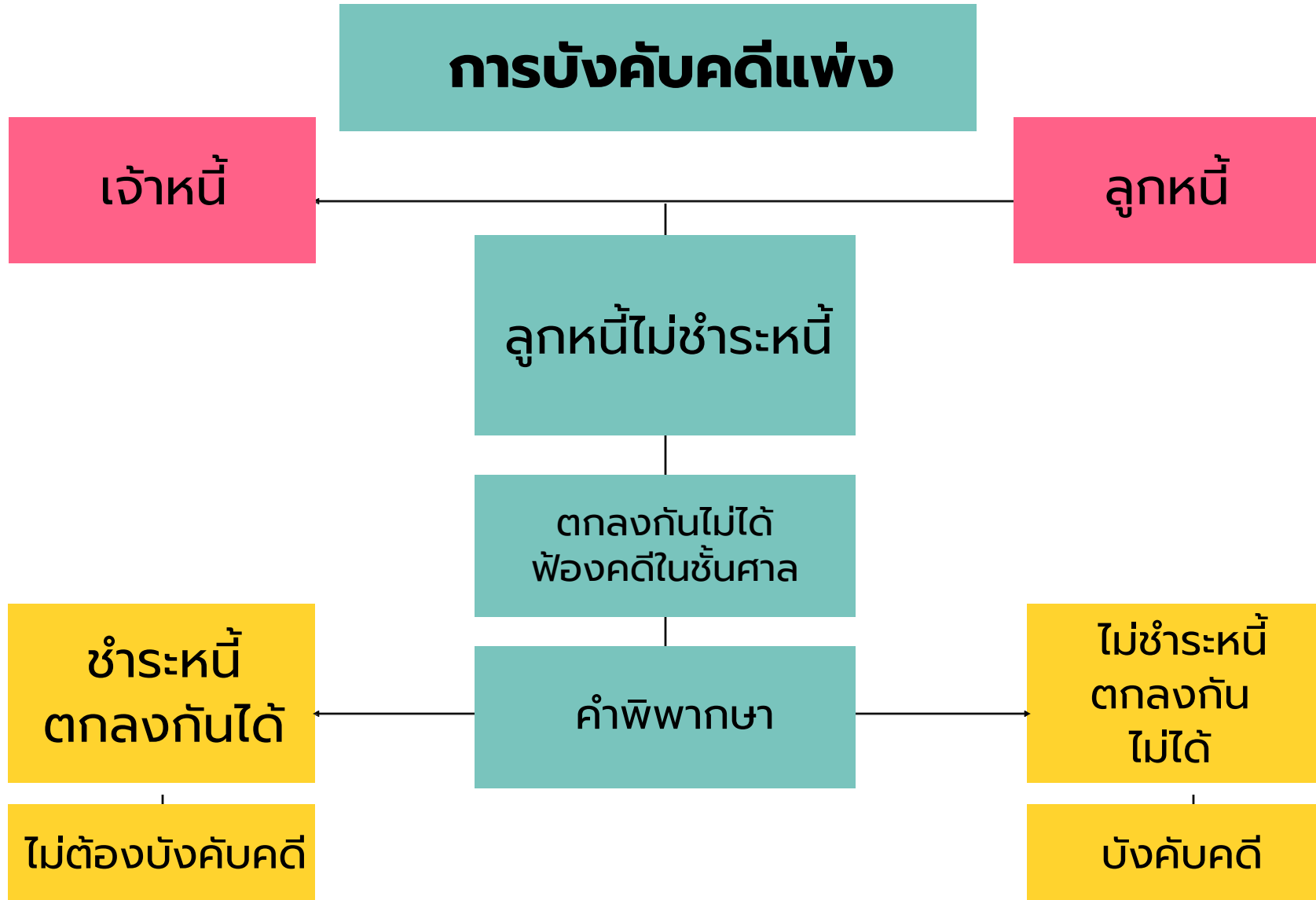
การบังคับคดีแพ่ง

การยึดทรัพย์สิน

การขายทอดตลาดทรัพย์สิน

การอายัดสิทธิเรียกร้อง

การขับไล่ รื้อถอน



การบังคับคดีแพ่ง

ศาลที่มีอำนาจบังคับคดี (ม.271)

ศาลที่พิจารณาชี้ขาดตัดสินคดี ใน
ชั้นต้น

- กำหนดวิธีการบังคับคดี
- ทำคำวินิจฉัยชี้ขาดคำสั่ง

ศาลที่บังคับคดีแทน (การบังคับคดี นอกเขตศาล)

- ศาลที่มีอำนาจบังคับคดีเป็นผู้ตั้ง
- เจ้าหนี้ตามคำพิพากษาแถลง
- เจ้าพนักงานบังคับคดีรายงานศาล

การบังคับคดีแพ่ง

ศาลที่มีอำนาจบังคับคดี (ม.272)

ศาลออกคำบังคับทันทีที่ได้อ่านหรือ
ถือว่าได้อ่าน

- ถือว่าลูกหนี้ทราบคำบังคับวันนั้น

ศาลต้องออกคำบังคับและส่งคำบังคับ
(ตาม ม.119 ทวิ ม.207)

- กรณีลูกหนี้ขาดนัดยื่นคำให้การ / ขาดนัดพิจารณา และลูกหนี้ ทนายความ ฯลฯ มิได้อยู่ในศาลเวลาออกคำบังคับ

เจ้าหน้าที่ตามคำพิพากษาขอคุ้มครองประโยชน์ต่อศาล ระหว่างรอรระยะเวลาตามคำบังคับครบกำหนด (ม.273)

การบังคับคดีแพ่ง

ระยะเวลาในการบังคับคดี (ม.274)

ภายใน 10 ปี

นับแต่วันที่คำพิพากษาหรือคำสั่ง

คำพิพากษากำหนดชำระเป็นงวดรายเดือน รายปี

ชำระหนี้ในอนาคต ภายใน 10 ปี นับแต่วันที่บังคับชำระได้

การบังคับคดีแพ่ง

หมาย
บังคับคดี



สำนักงาน
บังคับคดี



เจ้าหน้าที่ตั้งเรื่อง
ขอบังคับคดี



การตั้งเรื่องขอบังคับคดี

1. สืบหาทรัพย์สิน	2. เตรียมเอกสาร	3. ยื่นคำขอ บังคับคดี	4. วางเงิน ทดรองจ่าย	5. เตรียมพยานะ
<ul style="list-style-type: none"> ❖ สืบหาทรัพย์สิน ❖ อสืบหาทรัพย์สิน ❖ สิทธิเรียกร้อง 	<ul style="list-style-type: none"> ❖ เอกสารสิทธิ ❖ แผนที่ภาพถ่าย ❖ ราคาประเมิน ❖ ฎมี ลำเนา เจ้าหนี้ ลูกหนี้ ผู้เกี่ยวข้อง ❖ เอกสารอื่นๆ 	<p>แสดง รายละเอียด ทรัพย์สิน</p>	<p>1,000 1,500 2,500</p>	<p>นำเจ้าพนักงาน ไปดำเนินการ ณ ที่ตั้งทรัพย์สิน</p>

การยึดทรัพย์สิน

- **ทรัพย์สินของลูกหนี้ตามคำพิพากษา (ม.296 (1))**
- สินสมรสของคู่สมรสของลูกหนี้ เฉพาะกรณีนี้ร่วม หรือ ทรัพย์สินของคู่สมรส ซึ่งตามกฎหมายอาจบังคับชำระหนี้ได้ (ม.297)
- ทรัพย์สินของบุคคลอื่นซึ่งตามกฎหมายอาจบังคับคดีชำระหนี้ได้ (ม.297)



การยึดทรัพย์สิน

อำนาจหน้าที่
เจ้าพนักงาน
บังคับคดี

- บังคับคดีในวันทำการงานปกติ ระหว่างพระอาทิตย์ขึ้นและตก ยังไม่แล้วเสร็จมีความจำเป็นและสมควร กระทำต่อไปหลังพระอาทิตย์ตกได้ (ไม่ต้องขอศาล) (ม.281)
- นอกวันทำการงานปกติหลังพระอาทิตย์ตก ต้องมีความจำเป็นและสมควร โดยขออนุญาตศาล (ม.281 วรรค 2)
- ค้นสถานที่ใดที่ลูกหนี้ครอบครอง หรือครอบครอง ร่วมกับผู้อื่นเปิดสถานที่ดังกล่าว (ม.282)
- มีผู้ขัดขวาง ขอความช่วยเหลือจากตำรวจ

อำนาจหน้าที่
เจ้าพนักงาน
บังคับคดี

- เจ้าหนี้ยื่นคำขอให้ศาลออกหมายค้นสถานที่ที่บุคคลอื่นครอบครองอยู่ (ม.283)

ห้ามบังคับคดีเกินกว่าหนี้ตามหมายบังคับคดี (ม.300)

- ❖ ห้ามยึดอายัด ขายทอดตลาดกับทรัพย์หลายรายการเกินกว่าหนี้ตามคำพิพากษาพร้อมค่าฤชาธรรมเนียม และค่าใช้จ่าย
- ❖ มีความจำเป็นต้องบังคับคดีเกินกว่าหนี้พิจารณาสภาพทรัพย์ว่าแบ่งแยกได้หรือไม่
- ❖ ผู้มีส่วนได้เสียคัดค้านคำสั่งต่อศาล ก่อนวันขาย แต่ไม่ช้ากว่า 15 วัน นับแต่วันทราบคำสั่ง

การยึดทรัพย์สิน

ทรัพย์สิน ที่ไม่อยู่ในความรับผิดชอบแห่งการบังคับคดี (ยึดไม่ได้) (ม.301)

- เครื่องนุ่งห่มหลับนอน เครื่องใช้ในครัวเรือน เครื่องใช้สอยส่วนตัว ประมาณรวมกันราคาไม่เกินประเภทละ 20,000 บาท *
- สัตว์ สิ่งของ เครื่องมือ เครื่องใช้ในการประกอบอาชีพหรือวิชาชีพ เท่าที่จำเป็น ราคารวมกันประมาณไม่เกิน 100,000 บาท *
- สัตว์ สิ่งของ และอุปกรณ์ที่ใช้ทำหน้าที่ช่วยหรือแทนอวัยวะ
- ทรัพย์สินที่มีลักษณะเป็นของส่วนตัวโดยแท้
- ทรัพย์สินที่โอนกันไม่ได้ตามกฎหมาย หรือ ตามกฎหมาย ไม่อยู่ในความรับผิดชอบ แห่งการบังคับคดี



การยึดทรัพย์สิน

ทรัพย์สิน ที่ไม่อยู่ในความรับผิดชอบแห่งการบังคับคดี (ยึดได้)

➤ ยึดสังหาริมทรัพย์มีรูปร่าง (ม.303)	➤ ยึดสิทธิในสิทธิบัตร เครื่องหมายการค้า (ม.308 - ม.309)
➤ ยึดสังหาริมทรัพย์มีทะเบียน เรือ แพล สัตว์พาหนะ (ม.304)	➤ ยึดสิทธิการเช่าทรัพย์สินหรือสิทธิที่จะใช้ บริการต่างๆ (ม.310)
➤ ยึดหลักทรัพย์ตามกฎหมายว่าด้วย หลักทรัพย์และตลาดหลักทรัพย์ (ม.305)	➤ ยึดสิทธิตามใบอนุญาต ประทานบัตร สัมปทาน (ม.311)
➤ ยึดตัวเงินหรือตราสารเปลี่ยนมือ (ม.306)	➤ ยึดอสังหาริมทรัพย์ (ม.312)
➤ ยึดหุ้นในห้างหุ้นส่วนจำกัดหรือบริษัท จำกัด (ม.307)	➤ ยึดทรัพย์สินอื่นเกี่ยวกับอสังหาริมทรัพย์ (ม.313)



ทรัพย์สิน ที่ไม่อยู่ในความรับผิดชอบแห่งการบังคับคดี (ยึดได้)

**เป็นทรัพย์สินที่ยึดได้แต่มีเหตุขัดข้องทำให้
ไม่อาจยึดได้ทันที (ม.296)**

- 1. เจ้าพนักงานเห็นเอง / เจ้าหนี้ ร้องขอ
- 2. มีคำสั่งห้ามโอน ขาย ยักย้าย จำหน่าย เป็นการชั่วคราว เท่าที่จำเป็น
- 3. แจ้งคำสั่งห้ามให้ผู้เกี่ยวข้องทราบ
- 4. เหตุขัดข้องสิ้นสุดลง ไม่มีความจำเป็นต้องบังคับคดี เจ้าหนี้เพิกเฉยไม่ดำเนินการ เจ้าพนักงานบังคับคดี แจ้งยกเลิกคำสั่ง ห้าม

**ทรัพย์สินมีชื่อบุคคลอื่นเป็นเจ้าของในทะเบียน
หรือมีหลักฐานว่าเป็นของบุคคลอื่น(ม.298)**

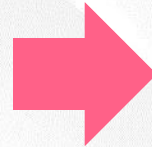
- 1. เจ้าพนักงานสงสัยว่าทรัพย์สินนั้น ไม่ใช่ของลูกหนี้
- 2. เจ้าหนี้ยืนยันให้ยึด
- 3. เจ้าพนักงานบังคับคดีสั่งยึด/งดยึด
- 4. กรณีงดยึดให้มีคำสั่งห้ามการโอน ขาย ยักย้าย จำหน่าย ฯลฯ / แจ้งคำสั่งให้ผู้เกี่ยวข้องทราบ
- 5. เจ้าหนี้ยื่นคำร้องต่อศาลภายใน 15 วันเพื่อสั่งให้เจ้าพนักงานบังคับคดีดำเนินการยึด
- 6. เจ้าหนี้ไม่ยื่นคำร้อง/ศาลยกคำร้อง/เจ้าหนี้ไม่ดำเนินการบังคับคดี ภายใน 15 วัน คำสั่ง ห้ามเป็นอันยกเลิก



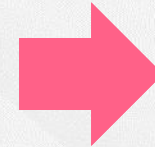


การยึดทรัพย์สิน

**การยึด
ทรัพย์สิน**



**แจ้งการยึด
ไปยังลูกหนี้
ผู้มีส่วนได้
ส่วนเสียและ
ผู้เกี่ยวข้อง**



**ดำเนินการขาย
ทอดตลาด
ทรัพย์สิน(ม.331)**

การร้องขอให้ปล่อยทรัพย์สินที่ยึด (ร้องขาดทรัพย์สิน)



(ม.323)

- ❖ บุคคลกล่าวอ้างว่าจำเลยไม่ใช่เจ้าของทรัพย์สินที่ยึดหรือตนเองเป็นเจ้าของรวมในอสังหาริมทรัพย์ที่แบ่งการครอบครองเป็นส่วนสัด หรือเป็นเจ้าของรวมในอสังหาริมทรัพย์ที่เป็นทรัพย์สินแบ่งได้ หรืออยู่ในฐานะจดทะเบียนสิทธิได้ก่อน
- ❖ ร้องขอให้ปล่อยทรัพย์สินนั้นทั้งหมด หรือบางส่วน หรือเฉพาะส่วนของตน
- ❖ ยื่นคำร้องต่อศาลภายใน 60 วัน นับแต่วันที่มีการยึด
- ❖ มีพฤติการณ์พิเศษ ยื่นไม่ช้ากว่า 7 วัน ก่อนวันที่เจ้าพนักงานบังคับคดีกำหนดไว้เพื่อการขายเป็นครั้งแรก
- ❖ มีเหตุสุดวิสัย ยื่นก่อนขายหรือจำหน่าย





การขายทอดตลาดทรัพย์สิน

เงินหรือสิทธิเรียกร้องเป็นเงินที่อายัดไม่ได้ (ม.331)

- ❖ เพิ่มเติมช่องทางการขายโดยวิธีการอิเล็กทรอนิกส์ที่อาจเกิดขึ้นในอนาคต เช่น การประมูลผ่านระบบอินเทอร์เน็ตทางโทรศัพท์มือถือ เป็นต้น
- ❖ ขายทอดตลาดในวันหยุดงานหรือนอกเวลาทำการปกติก็ได้
- ❖ ขายทอดตลาดทรัพย์สินที่ยึดได้เมื่อพ้น 60 วันหลังจากยึด ไม่ต้องรายงานศาลขออนุญาตขาย
- ❖ ผู้มีส่วนได้เสียในการบังคับคดี เช่น เจ้าหนี้ตามคำพิพากษา ลูกหนี้ตามคำพิพากษา ผู้รับจ้างออง มีสิทธิเข้าสู่ราคาหรือหาบุคคลอื่นมาเข้าสู่ราคา ในการขายทอดตลาดได้
- ❖ ยกเลิกเรื่องการคัดค้านราคาและการผูกพันราคา ในการขายทอดตลาด จะไม่มีการเลื่อนการขายเพราะเหตุที่มีการคัดค้านราคาอีก

การขายทอดตลาดทรัพย์สิน

หลักเกณฑ์การขายทอดตลาดทรัพย์สิน (ม.332)

- ❖ การขายของสด ของเสียได้หนองชำไว้จะเป็นการเสี่ยงความเสียหายค่าใช้จ่ายเกินส่วนแห่งค่าของทรัพย์สิน
 - ขายหรือจำหน่ายได้ทันทีโดยวิธีขายทอดตลาด หรือวิธีอื่นที่สมควร
- ❖ การขายทรัพย์สินที่ถูกยึดที่กระทำโดยยาก และการบังคับคดีอาจล่าช้าเป็นการเสียหาย
 - เจ้าพนักงานมีคำสั่งให้จำหน่ายโดยวิธีอื่นที่สมควร
 - ผู้มีส่วนได้เสียอาจคัดค้านคำสั่งของเจ้าพนักงานโดยยื่นคำร้องของศาล ภายใน 2 วันนับแต่วันที่ทราบคำสั่ง

การขายทอดตลาดทรัพย์สิน

หลักเกณฑ์การขายทอดตลาดทรัพย์สิน (ม.333)

- ❖ ผู้มีส่วนได้เสียในการบังคับคดีที่เกี่ยวข้องกับทรัพย์สินที่จะขายอาจยื่นคำร้องขอให้กำหนดหรือคัดค้านวิธีการขายทอดตลาดที่ เจ้าพนักงานบังคับคดีกำหนด
- ❖ ร้องก่อนวันทำการขายทอดตลาดแต่ต้องไม่ช้ากว่า 3 วัน นับแต่ทราบวิธีการขาย

การขายทอดตลาดทรัพย์สิน



ซื้อทรัพย์สินได้แล้วเจ้าของเดิมไม่ยอมออกไป (ม.334)



ขอศาลออกหมายบังคับคดีเพื่อให้เจ้าของเดิมและบริวาร ออกไปจากทรัพย์สินที่ซื้อ(ไม่มีค่าเสียหาย)



ขอศาลออกหมายจับลูกหนี้หรือบริวารโดยไม่ต้องปิดประกาศ



การขายทอดตลาดทรัพย์สิน

หลักเกณฑ์การขายทอดตลาดทรัพย์สิน (ม.335)

- ❖ การขายทอดตลาดห้องชุดหรือที่ดินจัดสรร ผู้ซื้อ ได้สามารถไปจดทะเบียนโอนกรรมสิทธิ์
- ❖ หนี้ค่าใช้จ่ายส่วนกลางของอาคารชุดหรือหนี้ค่าบำรุงรักษาตามกฎหมายจัดสรรที่ดินที่เกิดขึ้น **จนถึงวันที่ซื้อทรัพย์สินผู้ซื้อไม่ต้อง รับผิดชอบ**

การงดการบังคับคดี

(ม.289)

- ❖ ศาลมีคำสั่งให้งดการบังคับคดี
- ❖ เจ้าหนี้ตามคำพิพากษาขอให้งดการบังคับคดีไว้ระยะเวลาหนึ่งหรือภายใต้เงื่อนไข โดยได้รับความยินยอมจากลูกหนี้ตามคำพิพากษาและผู้มีส่วนได้เสียในการบังคับคดี
- ❖ เจ้าหนี้ผู้ขอบังคับคดีไม่วางเงินค่าใช้จ่ายตามคำสั่งของเจ้าพนักงานบังคับคดี
- ❖ เจ้าพนักงานบังคับคดีจะดำเนินการบังคับคดีต่อไปเมื่อได้รับคำสั่ง จากศาลหรือเมื่อพ้นระยะเวลาที่ให้งดการบังคับคดี หรือเจ้าหนี้ผู้ขอบังคับคดีวางค่าใช้จ่าย

การถอนการบังคับคดี

(ม.292)

- ❖ ศาลมีคำสั่งให้ถอนการบังคับคดี (มาตรา 292 (1) (2) (4))
- ❖ ศาลมีคำสั่งอนุญาตให้พิจารณาคดีใหม่
- ❖ ลูกหนี้ตามคำพิพากษาว่างชำระหนี้ตามคำพิพากษาพร้อมค่าธรรมเนียมและค่าใช้จ่ายชั้นบังคับคดีครบถ้วน
- ❖ เจ้าหนี้ตามคำพิพากษาขอสละสิทธิในการบังคับคดี โดย ไม่ประสงค์ จะบังคับคดีกับลูกหนี้ตามคำพิพากษาอีกต่อไป
- ❖ เจ้าหนี้ตามคำพิพากษาขอถอนการบังคับคดีกับทรัพย์รายได้ โดยยังไม่สละสิทธิในการบังคับคดี (ถอนการยึด)

สิทธิของผู้มีส่วนได้เสียเกี่ยวกับทรัพย์สินที่ถูกบังคับคดี

(ม.324)

- ❖ ผู้รับจ้าง อาจร้องขอต่อศาลให้เอาทรัพย์สินซึ่งจำนองนั้น หลุด หรือขอให้ได้รับชำระหนี้จากเงินที่ได้จากการขายทอดตลาดก่อนเจ้าหนี้อื่น
- ❖ เจ้าของรวมที่ปรากฏตามทะเบียนมีสิทธิได้รับเงินที่ได้จากการขาย ทอดตลาดในส่วนของตน
- ❖ ผู้ทรงสิทธิยึดหน่วงซึ่งไม่มีบุริมสิทธิเหนือทรัพย์สินที่ขาย อาจร้องขอต่อศาลให้ได้รับชำระหนี้จากเงินที่ได้จากการขาย ทอดตลาดก่อนเจ้าหนี้อื่นซึ่งไม่มีบุริมสิทธิเหนือทรัพย์สิน



การขอเฉลี่ยทรัพย์

(ม.326)

- ❖ ทรัพย์สินหรือสิทธิเรียกร้องของลูกหนี้ถูกยึดหรืออายัดไว้โดยเจ้าหนี้ในคดีอื่น
- ❖ ไม่มีทรัพย์สินอื่นใดของลูกหนี้ที่สามารถบังคับคดีได้
- ❖ เจ้าหนี้มีสิทธิยื่นคำร้องต่อศาลขอให้ตนเข้าเฉลี่ยทรัพย์สินหรือเงินที่ได้จากการขายทรัพย์ที่ยึดหรืออายัดไว้ตามส่วนแห่งจำนวนหนี้ตามคำพิพากษา
- ❖ การยื่นคำร้องขอเฉลี่ยให้ยื่นได้ไม่เกิน 15 วัน นับแต่วันขายทอดตลาด ทรัพย์ที่ยึด หรือวันที่ชำระเงินตามคำสั่งอายัด

การเข้าสวมสิทธิบังคับคดี

(ม.327)

- ❖ ผู้มีสิทธิขอเข้าสวมสิทธิบังคับคดีต่อไป ได้แก่ ผู้รับจำนอง ผู้ทรงสิทธิ เหนือทรัพย์สิน (ที่ยื่นคำร้องตามม.324) ซึ่งศาลมีคำสั่งอนุญาตให้ได้รับชำระหนี้แล้ว หรือผู้ขอเฉลี่ยซึ่งศาลอนุญาตให้เฉลี่ยแล้ว
- ❖ เมื่อมีการถอนการบังคับคดี เจ้าพนักงานบังคับคดีจะแจ้งให้บุคคลดังกล่าวทราบ
- ❖ หากบุคคลดังกล่าวประสงค์จะเข้าสวมสิทธิบังคับคดีต่อไปต้องยื่นคำร้องต่อเจ้าพนักงานบังคับคดี **ภายใน 15 วัน** นับแต่ได้รับ แจ้งการถอนการบังคับคดี



การอายัดสิทธิเรียกร้อง

บังคับคดีกับสิทธิเรียกร้องของลูกหนี้ที่มีต่อบุคคลภายนอก (ม.316)

เจ้าหนี้

ลูกหนี้



เจ้าพนักงานบังคับคดี



บุคคลภายนอก
ผู้รับคำสั่งอายัด

การอายัดสิทธิเรียกร้อง

เจ้าพนักงานบังคับคดีมีคำสั่งอายัด

ข้อห้ามลูกหนี้

แจ้งคำสั่งห้ามลูกหนี้จำหน่าย
สิทธิเรียกร้อง

ข้อห้ามบุคคลภายนอก

แจ้งคำสั่งอายัดไปยังบุคคลภายนอก
ห้ามชำระหนี้แก่ลูกหนี้ แต่ให้ชำระแก่
เจ้าพนักงานบังคับคดีแทน



การยึดสิทธิเรียกร้อง

เงินหรือสิทธิเรียกร้องเป็นเงินที่อายัดไม่ได้ (ม.302)

- ❖ เบี้ยเลี้ยงชีพซึ่งกฎหมายกำหนดไว้ เงินรายได้เป็นคราวๆ ที่บุคคลภายนอกยกให้เพื่อการเลี้ยงชีพไม่เกินเดือนละ 20,000 บาท *
- ❖ เงินเดือน ค่าจ้าง บำนาญ บำเหน็จ เบี้ยหวัด ฯลฯ ของข้าราชการ เจ้าหน้าที่ หรือลูกจ้างในหน่วยงานราชการ
- ❖ เงินเดือน ค่าจ้าง บำนาญ ค่าชดใช้เงินสงเคราะห์ ฯลฯ ของพนักงาน ลูกจ้าง หรือคนงาน เป็นจำนวนรวมกันไม่เกินเดือนละ 20,000 บาท*
- ❖ บำเหน็จหรือค่าชดเชยหรือรายได้อื่นในลักษณะเดียวกัน ของบุคคลซึ่งไม่ใช่ข้าราชการ หรือลูกจ้างในหน่วยงานราชการ เป็นจำนวนไม่เกิน 300,000 บาท*
- ❖ เงินฌาปนกิจสงเคราะห์ที่ลูกหนี้ตามคำพิพากษาได้รับอันเนื่องมาจากความตายของ บุคคลอื่น ตามจำนวนที่จำเป็นในการดำเนินการฌาปนกิจศพตามฐานะของผู้ตาย *



การอายัดสิทธิเรียกร้อง

เงินหรือสิทธิเรียกร้องเป็นเงินที่อายัดได้ (ม.316 - 319)

- ❖ เงิน เดือน ค่าจ้าง บำนาญ เงินสงเคราะห์ ฯลฯ ของพนักงาน ลูกจ้าง
- ❖ เบี้ยขยัน ค่าล่วงเวลา คอมมิชชั่น
- ❖ โบนัส
- ❖ เงินตอบแทนกรณีออกจากงาน ในส่วนที่เกินกว่า 300,000 บาท
- ❖ เงินฝากในบัญชีธนาคาร
- ❖ เงินปันผลหุ้น เงินเฉลี่ยคืน เงินลงทุน (สหกรณ์ออมทรัพย์)
- ❖ ค่าเช่าบ้าน ค่าเช่าทรัพย์
- ❖ อื่นๆ

การอายัดสิทธิเรียกร้อง

ผลของการอายัด (ม.320)



1. การโอน เปลี่ยนแปลง หรือระงับสิทธิเรียกร้อง หลังจากที่ทำการอายัดใช้ยื่นเจ้าหนี้หรือเจ้าพนักงานบังคับคดีไม่ได้
2. ค่าแห่งสิทธิเรียกร้องที่อายัดเสื่อมเสียไปเพราะความผิดของเจ้าหนี้ เจ้าหนี้ต้องรับผิดชอบ
3. การชำระหนี้โดยบุคคลภายนอกตามคำสั่งอายัด ถือว่าเป็นการชำระหนี้ตามกฎหมาย





การอายัดสิทธิเรียกร้อง

บุคคลภายนอกไม่ชำระหนี้ตามคำสั่งอายัด (มาตรา 321)

เจ้าพนักงานบังคับคดีแจ้งให้เจ้าหนี้ทราบ

เจ้าหนี้ยื่นคำร้องต่อศาลให้บังคับบุคคลภายนอก

ศาลไต่สวนและให้บุคคลภายนอกชำระหนี้

ศาลไต่สวนและให้บุคคลภายนอกชำระหนี้เจ้าหนี้ขอให้ศาลบังคับคดีเสมือนเป็นลูกหนี้ตามคำพิพากษา

การอายัดสิทธิเรียกร้อง

การคัดค้านคำสั่งอายัด (ม.325)



1. บุคคลภายนอก (ผู้รับคำสั่งอายัด) คัดค้านคำสั่งอายัดต่อศาลภายใน 15 วัน
2. บุคคลผู้เสียหายเพราะคำสั่งอายัด ร้องคัดค้านต่อศาลไม่ช้าเกินกว่า 15 วันนับแต่วันทราบคำสั่งอายัด
3. ศาลมีคำสั่ง ให้บุคคลภายนอกปฏิบัติตามคำสั่งอายัด แต่ไม่ปฏิบัติตาม เจ้าหนี้ฯอาจขอให้ศาลบังคับคดีแก่บุคคลภายนอกเสมือนเป็นลูกหนี้ตามคำพิพากษาได้
4. คำร้องคัดค้านเป็นการประวิงคดี เจ้าหนี้ขอต่อศาลภายใน 30 วัน ให้ผู้คัดค้านใช้ค่าสินไหมทดแทน



การขับไล่

❖ กรณีไม่มีบุคคลอยู่ในทรัพย์สินพิพาท (ม.352)

- ส่งมอบการครอบครอง
- ค่าใช้จ่ายในการส่งมอบและรวบรวมทรัพย์สิน ลูกหนี้ฯ เป็นผู้รับผิดชอบและให้ถือว่าเป็นหนี้ที่จะบังคับคดีต่อไป

❖ กรณีมีบุคคลอยู่ในทรัพย์สิน (ม.353)

- ปิดประกาศกำหนดเวลาแสดงอำนาจพิเศษ **15 วัน**
- รายงานศาลออกหมายจับ หรือส่งมอบการครอบครอง

การรื้อถอน

❖ กรณีมีการรื้อถอนทรัพย์สินพิพาทแล้ว (ม.355)

- ส่งมอบการครอบครอง
- ค่าใช้จ่ายในการรื้อถอนและขนย้ายวัสดุ ลูกหนี้ฯเป็นผู้รับผิดชอบและให้ถือว่าเป็นหนี้ที่จะบังคับคดีต่อไป

❖ กรณีลูกหนี้ฯไม่ยอมรับรื้อถอนทรัพย์สินพิพาท (ม.355)

- ปิดประกาศกำหนดวันรื้อถอนล่วงหน้าไม่น้อยกว่า **15 วัน**
- ดำเนินการรื้อถอน ขนย้ายวัสดุที่รื้อถอน แจ่งรับทรัพย์สินคืน



บทเฉพาะกาล

พ.ร.บ.แก้ไขเพิ่มเติมประมวลกฎหมาย วิธีพิจารณาความแพ่ง (ฉบับที่ 30) พ.ศ.2560 (ม.21)

- ❖ กฎหมายใช้บังคับกับทุกคดี แต่ไม่กระทบกระบวนการพิจารณาของศาลและกระบวนการวิธีการบังคับคดีของเจ้าพนักงานบังคับคดีที่กระทำไปก่อนกฎหมายใช้บังคับ
- ❖ การขายทอดตลาดทรัพย์สินของลูกหนี้ตามประกาศขายที่ออกตามกฎหมายเดิมให้คงขายไปตามหลักเกณฑ์วิธีการและเงื่อนไขที่กำหนดไว้ในประกาศ ขายทอดตลาดดังกล่าวจนกว่าจะเสร็จสิ้น

คำถาม?

จบการบรรยาย

