



## รายงาน

# ผลการวิจัยระยะเวลาในการบังคับคดีล้มละลาย

## • สารบัญ •

บทนำ.....	1
1. ความเป็นมา.....	2
2. วัตถุประสงค์.....	2
3. วิธีดำเนินการวิจัย.....	2
4. ขอบเขตของโครงการวิจัย ประชากร/ตัวอย่าง.....	5
5. คำสำคัญ (Keywords) ของโครงการวิจัย.....	7
6. สมมติฐาน และกรอบแนวความคิดของโครงการวิจัย.....	8
รายงานผลการวิจัยระยะเวลาในการบังคับคดีล้มละลาย.....	9
1. ข้อมูลทั่วไปของสำนวน.....	9
การทดสอบความสัมพันธ์.....	24
ข้อมูลจากรายงานผลการวิจัยระยะเวลาในการบังคับคดีล้มละลายในรูปแบบแผนภูมิ.....	26
2. บทสรุป.....	30
3. ข้อเสนอแนะ.....	32

## • บทนำ •

### 1. ความเป็นมา

กฎหมายล้มละลายมีวัตถุประสงค์ในการคุ้มครองสิทธิและป้องกันความเสียหายที่จะเกิดเพิ่มขึ้นแก่บรรดาเจ้าหนี้จากการกระทำของลูกหนี้และในขณะเดียวกันก็เป็นการให้โอกาสแก่ลูกหนี้ที่จะชำระบัญชีและเริ่มต้นชีวิตทางการเงินใหม่อีกครั้ง นอกจากนี้วัตถุประสงค์ที่สำคัญอีกข้อหนึ่งของกฎหมายล้มละลายคือการแก้ไขและเยียวยาความเสียหายที่เกิดจากการลงทุนที่ผิดพลาด โดยการนำเงินและทรัพย์สินที่ใช้ไปในการลงทุนกลับคืนสู่ระบบเศรษฐกิจเพื่อให้เกิดการหมุนเวียนของทรัพยากรทางเศรษฐกิจให้ไปอยู่ในมือของผู้ที่มีความสามารถในการพัฒนาและใช้ให้เกิดประโยชน์ได้ดีกว่าผู้ล้มละลาย ทำให้เจ้าหนี้ได้รับเงินและทรัพย์สินที่เหลือคืนจากการลงทุนที่ผิดพลาดและนำไปลงทุนครั้งใหม่ ทำให้ลูกหนี้ได้เรียนรู้ถึงบทเรียนของความผิดพลาด และพัฒนาความสามารถในการทำธุรกิจของตนเอง ดังนั้นหากรัฐสามารถบังคับใช้กฎหมายล้มละลายได้อย่างมีประสิทธิภาพและบรรลุวัตถุประสงค์แล้ว ก็จะเป็นเครื่องมือในการแก้ไขปัญหาทางเศรษฐกิจได้อย่างดียิ่ง

การที่จะบังคับใช้กฎหมายล้มละลายให้บรรลุวัตถุประสงค์ได้ ต้องมีการบริหารจัดการคดีให้เป็นไปตามระบบในระยะเวลาที่ควรจะเป็น เพราะโอกาสทางเศรษฐกิจและการลงทุนนั้นย่อมเป็นของบุคคลที่มีความพร้อมมากที่สุดเท่านั้น การทำให้เงินตราหรือทรัพย์สินกลับไปอยู่ในมือของผู้ที่มีความสามารถก็ดี การทำให้ลูกหนี้ชำระบัญชีให้เสร็จสิ้นกระบวนการโดยเร็วก็ดี เหล่านี้ย่อมเป็นสิ่งที่พึงประสงค์ของผู้ที่เกี่ยวข้อง เพราะนั่นหมายถึงความพร้อมในการแข่งขันทางเศรษฐกิจ ดังนั้น “ระยะเวลาในการบังคับคดีล้มละลาย” จึงเป็นตัวชี้วัดสำคัญที่จะบ่งบอกถึงความสำเร็จของกฎหมายล้มละลาย

อย่างไรก็ตามกระบวนการในการบังคับคดีล้มละลายประกอบไปด้วยบุคคลหลายฝ่ายและมีขั้นตอนต่างๆ เป็นจำนวนมากทั้งยังปรากฏว่าการดำเนินคดีล้มละลายนับตั้งแต่ยื่นฟ้องจนถึงการแบ่งทรัพย์สินครั้งสุดท้ายและปิดคดีนั้น มีระยะเวลาในการดำเนินคดีที่ไม่แน่นอนมีความล่าช้าบางขั้นตอนไม่มีความจำเป็นก่อให้เกิดความสิ้นเปลืองและทำให้ผู้ที่เกี่ยวข้องได้รับความเสียหาย เสียเวลา และเสียโอกาส ไม่เป็นไปตามวัตถุประสงค์ของกฎหมายล้มละลาย

อีกทั้งตามที่ธนาคารโลกได้เผยแพร่รายงานการวิจัยเรื่อง Doing Business ซึ่งเป็นรายงานผลการศึกษาเพื่อจัดอันดับความยาก-ง่ายในการเข้าไปประกอบธุรกิจในประเทศต่างๆ ทั่วโลกเป็นประจำทุกปี ตั้งแต่ปี พ.ศ. 2547 โดยประเทศไทยได้รับการจัดอันดับในรายงานดังกล่าวด้วย และเพื่อให้ประเทศไทยได้รับการจัดอันดับดีขึ้นอย่างต่อเนื่อง คณะรัฐมนตรีในการประชุมเมื่อวันที่ 20 ธันวาคม 2548 และวันที่ 3 พฤศจิกายน 2552 ได้มีมติเห็นชอบให้ส่วนราชการที่เกี่ยวข้องดำเนินการปรับปรุงบริการเพื่อเพิ่มขีดความสามารถในการประกอบธุรกิจของประเทศให้บรรลุผลสำเร็จตามตัวชี้วัดธนาคารโลก โดยกรมบังคับคดีมีส่วนร่วมในเรื่องดังกล่าวอย่างต่อเนื่องโดยรับผิดชอบสองด้าน ได้แก่ ด้านที่หนึ่งคือด้านการบังคับให้เป็นไปตามข้อตกลง (Enforcing contracts) โดยในปี พ.ศ. 2554 กรมบังคับคดีได้ทำการวิจัยระยะเวลาในการบังคับคดีแพ่ง เพื่อให้ทราบถึงระยะเวลาในการบังคับคดีแพ่ง ปัจจัยด้านต่างๆ ที่มีผลต่อระยะเวลาที่ใช้ในการ

บังคับคดี รวมถึงสาเหตุที่ทำให้การบังคับคดีเกิดความล่าช้า ซึ่งระยะเวลาการบังคับคดีแพ่งเป็นหนึ่งในตัวชี้วัดของด้านการบังคับให้เป็นไปตามข้อตกลง และด้านที่สองคือด้านการปิดกิจการ (Resolving Insolvency) จะเกี่ยวกับการแก้ปัญหาการล้มละลาย โดยหนึ่งในตัวชี้วัดด้านการปิดกิจการคือระยะเวลาในการบังคับคดีล้มละลาย

ดังนั้นจากการที่กล่าวมาข้างต้นจึงมีความจำเป็นต้องศึกษาและวิจัยเกี่ยวกับระยะเวลา ปัจจัยด้านต่างๆ ที่มีผลต่อระยะเวลาในการบังคับคดี รวมถึงสาเหตุที่ทำให้เกิดความล่าช้าและหาหนทางในการแก้ไขปัญหาดังกล่าว ซึ่งในปัจจุบันการบังคับคดีล้มละลายตามพระราชบัญญัติล้มละลาย พุทธศักราช 2483 นั้นกระทำโดยเจ้าพนักงานพิทักษ์ทรัพย์ของกรมบังคับคดี การศึกษาและวิจัยระยะเวลา ปัจจัยด้านต่างๆ ที่มีผลต่อระยะเวลาในการบังคับคดี รวมถึงปัญหาในการดำเนินการของเจ้าพนักงานพิทักษ์ทรัพย์ ซึ่งอาจประสบกับเหตุขัดข้องที่ส่งผลกระทบต่อระยะเวลาในการบังคับคดีล้มละลาย ย่อมทำให้พบปัญหาและวิธีการแก้ปัญหาได้อย่างเป็นรูปธรรมที่สุด อันจะเป็นการพัฒนากระบวนการบังคับชำระหนี้จากทรัพย์สินของลูกหนี้ในคดีล้มละลายให้มีความรวดเร็วและมีประสิทธิภาพมากยิ่งขึ้น จึงเป็นที่มาของโครงการวิจัยในครั้งนี้

## 2. วัตถุประสงค์

2.1 เพื่อศึกษาถึงความเป็นอิสระระหว่างระยะเวลาที่ใช้ในการบังคับคดีล้มละลายกับปัจจัยต่างๆ ซึ่งจะทำให้ทราบถึงสาเหตุที่ทำให้การบังคับคดีล้มละลายเกิดความล่าช้า

2.2 เพื่อเสนอแนะแนวทางในการปรับปรุงแก้ไขปัญหาที่ทำให้การบังคับคดีล้มละลายเกิดความล่าช้า

## 3. วิธีดำเนินการวิจัย

### 3.1 รูปแบบการวิจัย

การวิจัยเชิงปริมาณโดยเก็บข้อมูลตามแบบสำรวจข้อมูลสำนวนบังคับคดี จากสำนวนบังคับคดีล้มละลายของศาลล้มละลายกลางที่แล้วเสร็จ ที่อยู่ในความครอบครองของกรมบังคับคดี

### 3.2 เครื่องมือที่ใช้ในการวิจัย

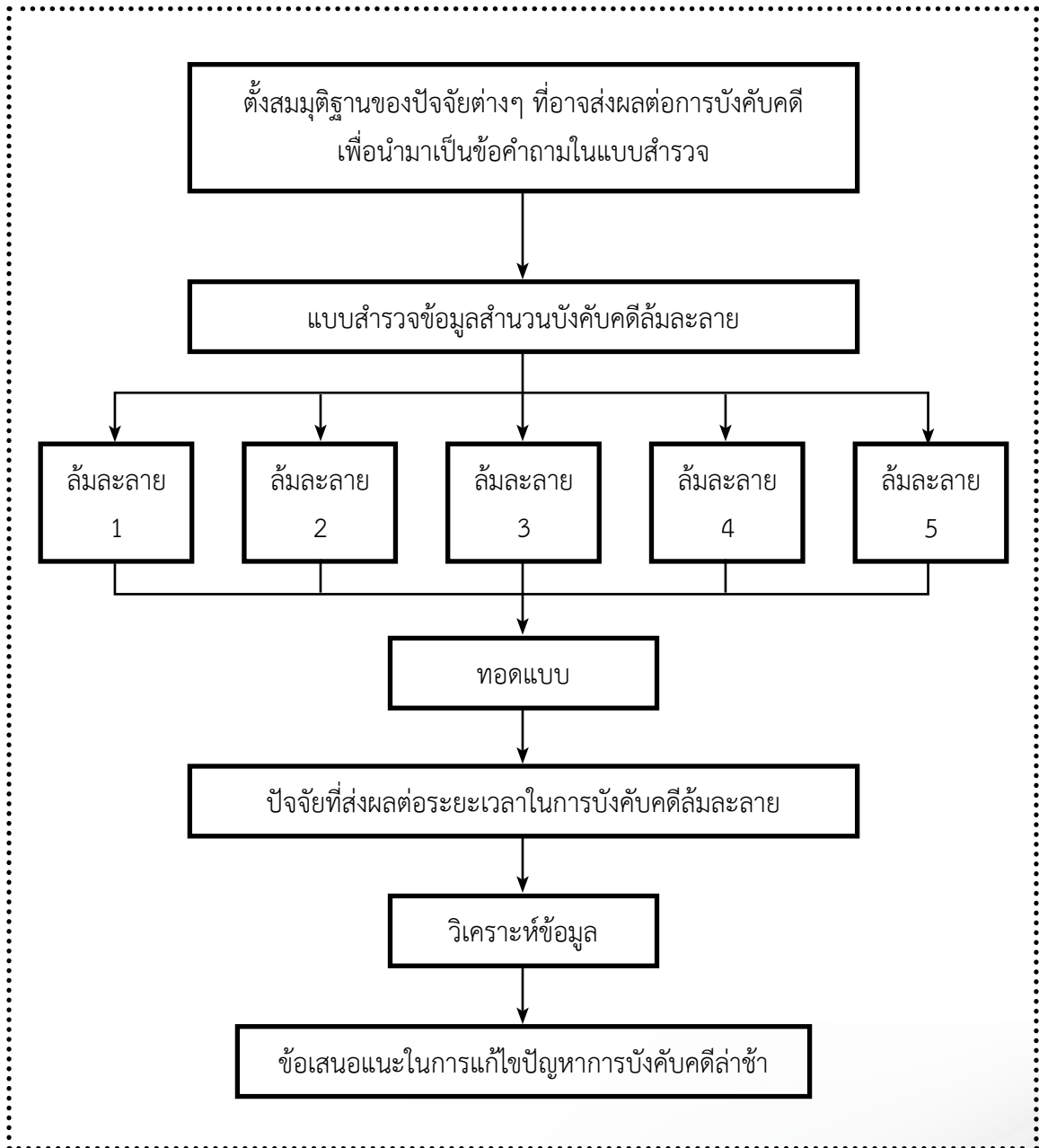
เครื่องมือที่ใช้ในการวิจัยครั้งนี้ คือ แบบสำรวจที่ผู้วิจัยสร้างขึ้นมาจากการศึกษา แนวความคิด เอกสารผลงานวิจัยที่เกี่ยวข้อง และได้รับความเห็นชอบจากคณะผู้บริหารกรมบังคับคดี

### 3.3 ขั้นตอนการวิจัย

- ตั้งสมมุติฐานของปัจจัยต่างๆ ที่อาจส่งผลต่อการบังคับคดี
- สร้างแบบสำรวจข้อมูลสำนวนการบังคับคดีล้มละลาย
- หลังจากได้แบบสำรวจข้อมูลที่ผู้วิจัยสร้างขึ้นมาจากการ ศึกษา แนวความคิด เอกสารผลงานวิจัยที่เกี่ยวข้อง และได้รับความเห็นชอบจากคณะทำงานโครงการวิจัยระยะเวลาในการบังคับคดีล้มละลาย
- นำแบบสำรวจข้อมูลไปทำการเก็บข้อมูลสำนวนบังคับคดีล้มละลายของศาลล้มละลายกลางที่แล้วเสร็จ ที่อยู่ในความครอบครองของกรมบังคับคดี ณ วันใดวันหนึ่ง ซึ่งจะได้แบบสำรวจข้อมูลคืนครบตามจำนวนที่ได้แจกไป

- รวบรวมแบบสำรวจที่เก็บข้อมูลจากกลุ่มตัวอย่างสำนวนบังคับคดีล้มละลายของศาลล้มละลายกลางที่แล้วเสร็จในปี พ.ศ. 2552 และ พ.ศ. 2555 ที่อยู่ในความครอบครองของกรมบังคับคดี ณ วันใดวันหนึ่ง โดยใช้วิธีคำนวณกลุ่มตัวอย่างตามหลักการคำนวณของ Yamane's

### แผนภูมิแสดงขั้นตอนการวิจัย



### 3.4 วิธีวิเคราะห์ข้อมูล

- วิธีการวิเคราะห์แบบสำรวจสำนวนบังคับคดีที่กรอกข้อความสมบูรณ์ครบถ้วนแล้วมาวิเคราะห์ประมวลผลด้วยเครื่องคอมพิวเตอร์ โดยใช้โปรแกรมสำเร็จรูปตามมาตรฐานสากล เพื่อนำข้อมูลจากแบบสำรวจข้อมูลบันทึกลงในหน่วยความทรงจำ แล้วใช้คอมพิวเตอร์ทำการวิเคราะห์ข้อมูล

- การทดสอบความสัมพันธ์

ใช้การทดสอบความเป็นอิสระกันระหว่างลักษณะสองลักษณะที่สนใจศึกษา (Testing for Independence of Two Categorical Variable) โดยข้อมูลที่นำมาวิเคราะห์จะอยู่ในรูปความถี่ดังนี้

ตาราง แสดงการแจกแจงการวิเคราะห์ในการทดสอบหาความสัมพันธ์

ตัวแปร ที่หนึ่ง	ตัวแปรที่สอง					ผลรวม
	1	2	3	. . .	C	
1	O <sub>11</sub> (E <sub>11</sub> )	O <sub>12</sub> (E <sub>12</sub> )	O <sub>13</sub> (E <sub>13</sub> )	. . .	O <sub>14</sub> (E <sub>14</sub> )	r <sub>1</sub>
2	O <sub>21</sub> (E <sub>21</sub> )	O <sub>22</sub> (E <sub>22</sub> )	O <sub>23</sub> (E <sub>23</sub> )	. . .	O <sub>24</sub> (E <sub>24</sub> )	r <sub>2</sub>
3	O <sub>31</sub> (E <sub>31</sub> )	O <sub>32</sub> (E <sub>32</sub> )	O <sub>33</sub> (E <sub>33</sub> )	. . .	O <sub>34</sub> (E <sub>34</sub> )	r <sub>3</sub>
.	.	.	.	.	.	.
.	.	.	.	.	.	.
.	.	.	.	.	.	.
R	O <sub>r1</sub> (E <sub>r1</sub> )	O <sub>r2</sub> (E <sub>r2</sub> )	O <sub>r3</sub> (E <sub>r3</sub> )	. . .	O <sub>r4</sub> (E <sub>r4</sub> )	rr
ผลรวม	C <sub>1</sub>	C <sub>2</sub>	C <sub>3</sub>	. . .	C <sub>c</sub>	nΣ <sub>i</sub> Σ <sub>cj</sub>

โดยที่ :

O<sub>ij</sub> (Observed Frequency) = ความถี่หรือข้อมูลที่อยู่ในระดับที่ i ของตัวแปรที่หนึ่ง และอยู่ในระดับที่ j ของตัวแปรที่สอง ของข้อมูลที่สามารถได้

E<sub>ij</sub> (Expected Frequency) = ความถี่หรือข้อมูลที่อยู่ในระดับที่ i ของตัวแปรที่หนึ่ง และอยู่ในระดับที่ j ของตัวแปรที่สอง ที่คาดว่าจะเกิด (ภายใต้ H<sub>0</sub>) โดยคำนวณได้จากสูตร

$$E_{ij} = \frac{(r_i)(c_j)}{n}$$

r = จำนวนระดับหรือค่าที่เป็นไปได้ของตัวแปรตัวที่หนึ่ง

C = จำนวนระดับหรือค่าที่เป็นไปได้ของตัวแปรตัวที่สอง

n = ขนาดตัวอย่าง (ΣO<sub>ij</sub> = ΣE<sub>ij</sub> = n)

1. รูปแบบการทดสอบความสัมพันธ์
  - 1) ตั้งสมมุติฐานในการทดสอบ
 

$H_0$  : ข้อมูลตัวแปรที่หนึ่งเป็นอิสระกับข้อมูลตัวแปรที่สอง (ไม่มีความสัมพันธ์กัน)

$H_1$  : ข้อมูลตัวแปรที่หนึ่งไม่เป็นอิสระกับข้อมูลตัวแปรที่สอง (มีความสัมพันธ์กัน)
2. สถิติที่ใช้ทดสอบ
 
$$\chi^2 \text{ คำนวณ} = \sum \sum (O_{ij} - E_{ij})^2$$

$$\chi^2 \text{ เปิดตาราง} = \chi^2_{1-\alpha; (r-1)(C-1)}$$
3. เขตปฏิเสธ
 

จะปฏิเสธสมมุติฐาน  $H_0$  ถ้า  $\chi^2$  คำนวณ  $> \chi^2_{1-\alpha; (r-1)(C-1)}$
4. ระดับความเชื่อมั่นในการทดสอบ
 

ทำการทดสอบที่ระดับความเชื่อมั่น 95% ( $\alpha = 0.05$ )

  - สรุปผลการวิจัยฉบับสมบูรณ์เพื่อนำเสนอหน่วยงาน

#### 4. ขอบเขตของโครงการวิจัย ประชากร/ตัวอย่าง

4.1 ประชากรที่ใช้ในการวิจัยครั้งนี้ คือ สำนวนบังคับคดีล้มละลายของศาลล้มละลายกลางที่แล้วเสร็จ ที่อยู่ในความครอบครองของกรมบังคับคดี ณ วันใดวันหนึ่ง โดยเป็นสำนวนคดีล้มละลายที่ปิดคดีในปี พ.ศ. 2552 และ พ.ศ. 2555 ซึ่งสามารถแบ่งแยกได้ดังนี้

- 4.1.1 สำนวนที่ปิดคดีในปี พ.ศ. 2552 จำนวน  $x_1$  สำนวน
- 4.1.2 สำนวนที่ปิดคดีในปี พ.ศ. 2555 จำนวน  $x_2$  สำนวน

#### 4.2 การสุ่มตัวอย่าง

ตัวอย่างของประชากรได้จากการสุ่มตัวอย่างประชากร โดยดำเนินการตามขั้นตอนดังนี้

4.2.1 ขั้นที่ 1 การคำนวณหาขนาดตัวอย่างที่เหมาะสมสำหรับใช้ในการวิจัยจากจำนวนประชากรทั้งหมด.....สำนวน โดยใช้หลักการคำนวณของ Yamane's ดังนี้

$$n = N / \{1 + N(e^2)\}$$

โดย  $n$  = จำนวนของขนาดตัวอย่าง

$N$  = จำนวนรวมทั้งหมดของประชากรที่ใช้ในการศึกษา

$e$  = ค่าความผิดพลาดที่ยอมรับได้ (ในการศึกษานี้กำหนดให้เท่ากับ .05)

แทนค่า .....

4.2.2 ขั้นที่ 2 กลุ่มตัวอย่างที่ใช้ในการวิจัย ศึกษาจากสำนวนบังคับคดีล้มละลายของศาลล้มละลายกลางที่แล้วเสร็จ ที่อยู่ในความครอบครองของห้องเก็บสำนวนบังคับคดีล้มละลาย กรมบังคับคดี ณ วันใดวันหนึ่ง โดยเป็นสำนวนคดีล้มละลายที่ปิดคดีในปี พ.ศ. 2552 และ พ.ศ. 2555 ณ วันใดวันหนึ่ง และเลือกกลุ่มตัวอย่างแบบชั้นตามสัดส่วน (Proportion Stratified Random Sampling) โดยใช้สูตรดังนี้

$$\text{จำนวนตัวอย่างในแต่ละกลุ่ม} = \frac{\text{จำนวนตัวอย่างทั้งหมด} \times \text{จำนวนประชากรในแต่ละกลุ่ม}}{\text{จำนวนประชากรทั้งหมด}}$$

ตาราง แสดงจำนวนสำนวนปิดคดีในปีต่างๆ จำแนกตามประชากรและกลุ่มตัวอย่าง

ปีปิดคดี	ประชากร (สำนวน)	กลุ่มตัวอย่าง (สำนวน)
2552	7,087	500
2555	18,658	1,354
<b>รวม</b>	<b>25,745</b>	<b>1,854</b>

จำนวนของขนาดตัวอย่างที่ใช้ในการวิจัยครั้งนี้ คือ 1,854 สำนวน

ซึ่งค่าความผิดพลาดที่ยอมรับได้ในการศึกษานี้กำหนดให้เท่ากับ .05

แทนค่า  $1,854 \times 0.05 = 92.7$

ดังนั้นจำนวนสำนวนที่อาจมีความผิดพลาดในจำนวนที่ยอมรับได้คือ 92 สำนวน

ซึ่งจากรายงานผลการวิจัยมีจำนวนแบบสำรวจข้อมูลสำนวนบังคับคดีล้มละลายที่ไม่มีความผิดพลาด

ดังนี้

ปีปิดคดี	แบบสำรวจข้อมูลฯ (สำนวน)	(ไม่มีทรัพย์สิน/ มีทรัพย์สิน)
2552	473	(469/4)
2555	1,371	(1,349/22)
<b>รวม</b>	<b>1,844</b>	

- แบบสำรวจข้อมูลสำนวนบังคับคดีล้มละลายที่ปิดคดีในปี พ.ศ. 2552 ที่ไม่มีความผิดพลาดมีจำนวนทั้งสิ้น 473 สำนวน โดยแบ่งเป็นคดีล้มละลายที่ไม่มีทรัพย์สิน 469 สำนวน และคดีล้มละลายที่มีทรัพย์สิน 4 สำนวน

- แบบสำรวจข้อมูลสำนวนบังคับคดีล้มละลายที่ปิดคดีในปี พ.ศ. 2555 ที่ไม่มีความผิดพลาดมีจำนวนทั้งสิ้น 1,371 สำนวน โดยแบ่งเป็นคดีล้มละลายที่ไม่มีทรัพย์สิน 1,349 สำนวน และคดีล้มละลายที่มีทรัพย์สิน 22 สำนวน ทั้งนี้จำนวนแบบสำรวจข้อมูลสำนวนบังคับคดีล้มละลายหรือที่เรียกว่ากลุ่มตัวอย่างที่ไม่มีความผิดพลาดในการวิจัยครั้งนี้ จำนวนทั้งสิ้น 1,844 สำนวน



## 5. คำสำคัญ (Keywords) ของโครงการวิจัย

5.1 จำนวนบังคับคดี หมายถึง จำนวนบังคับคดีล้มละลายของศาลล้มละลายกลางที่แล้วเสร็จที่อยู่ในความครอบงำของกรมบังคับคดี ณ วันใดวันหนึ่งโดยเป็นจำนวนเป็นจำนวนคดีล้มละลายที่ปิดคดีในปี พ.ศ. 2552 และ พ.ศ. 2555

5.2 ปีปิดคดี หมายถึง ปีที่ศาลมีคำสั่งปิดคดี

5.3 ทุณทรัพย์ที่เจ้าหนี้เป็นผู้เป็นโจทก์ยื่นฟ้อง หมายถึง จำนวนหนี้ที่โจทก์ยื่นฟ้องให้ลูกหนี้ล้มละลาย

5.4 ทุณทรัพย์รวม หมายถึง จำนวนหนี้ทั้งหมดที่บรรดาเจ้าหนี้ยื่นขอรับชำระหนี้ในคดีล้มละลาย

5.5 เจ้าหนี้มีประกัน หมายถึง เจ้าหนี้ที่มีสิทธิได้รับชำระหนี้ในการขายทรัพย์หลักประกันก่อนเจ้าหนี้รายอื่น

5.6 เจ้าหนี้ไม่มีประกัน หมายถึง เจ้าหนี้อื่นในคดีล้มละลายที่ไม่ใช่เจ้าหนี้มีประกัน

5.7 วันพิทักษ์ทรัพย์เด็ดขาด หมายถึง วันที่ศาลมีคำสั่งพิทักษ์ทรัพย์เด็ดขาด

5.8 เหตุขัดข้องในการบังคับคดีล้มละลาย หมายถึง เหตุต่างๆ ที่ทำให้การบังคับคดีสะดุดหยุดลงชั่วคราวไม่เป็นไปตามขั้นตอนปกติ ซึ่งทำให้กระบวนการเกิดความล่าช้า

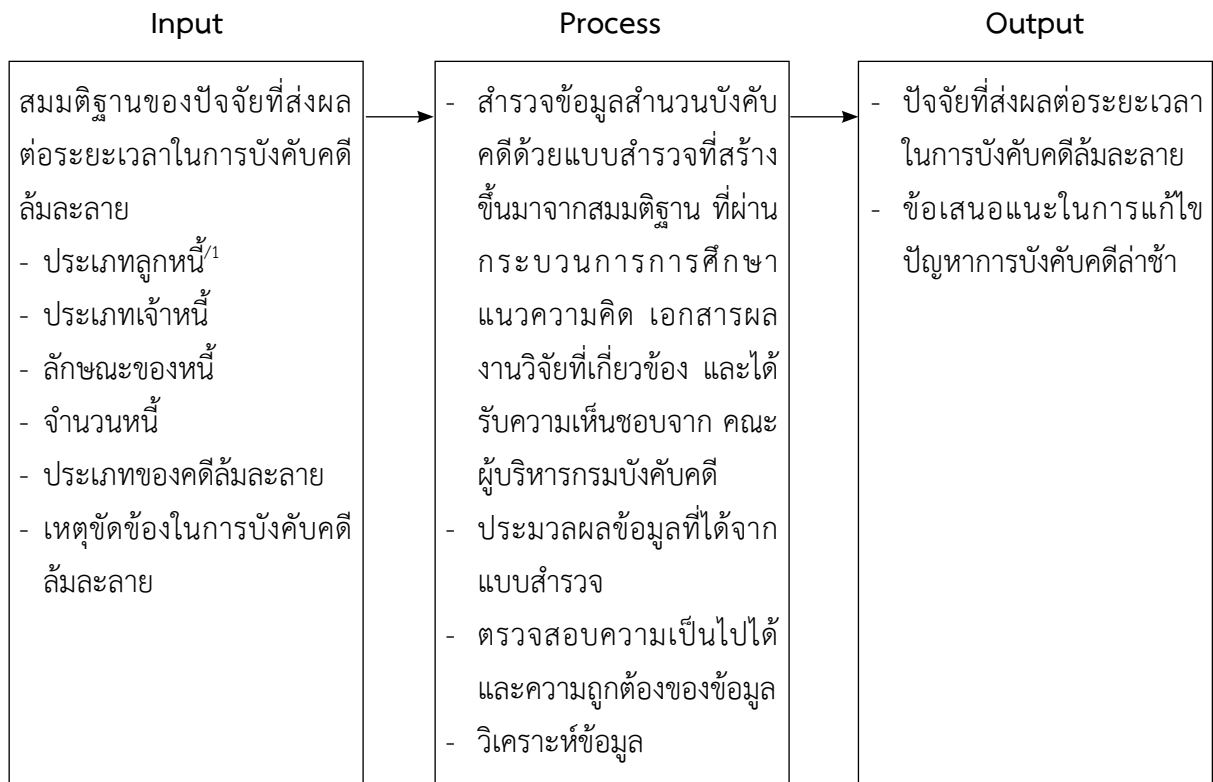
5.9 ระยะเวลาในการบังคับคดีล้มละลายทั้งสิ้น หมายถึง ระยะเวลาเริ่มต้นของจำนวนบังคับคดีล้มละลายอัน ได้แก่ วันที่ศาลมีคำสั่งพิทักษ์ทรัพย์เด็ดขาด จนถึงวันที่การบังคับคดีล้มละลายสิ้นสุดลงอัน ได้แก่ วันที่ศาลมีคำสั่งปิดคดี

5.10 คดีไม่มีทรัพย์สิน หมายถึง คดีที่ไม่มีการยึดอายัดหรือรวบรวมทรัพย์สินของลูกหนี้ทั้งในคดีแพ่งและคดีล้มละลาย หรือมีการรวบรวมทรัพย์หลักประกันชำระหนี้ให้แก่เจ้าหนี้มีประกันเท่านั้น แต่ไม่เพียงพอที่จะดำเนินการแบ่งให้แก่เจ้าหนี้ไม่มีประกันในคดีได้ รวมทั้งไม่มีการขออนุมัติของลูกหนี้ โดยแบ่งเป็นคดีล้มละลายไม่มีทรัพย์สินที่มีทรัพย์หลักประกัน และคดีล้มละลายไม่มีทรัพย์สินที่ไม่มีทรัพย์หลักประกัน

5.11 คดีมีทรัพย์สิน หมายถึง คดีที่มีการยึดอายัดหรือรวบรวมทรัพย์สินของลูกหนี้ทั้งในคดีแพ่งและคดีล้มละลาย หรือมีการรวบรวมทรัพย์สินได้เพียงพอที่จะดำเนินการแบ่งให้แก่เจ้าหนี้ในคดีได้ รวมทั้งคดีที่มีการขออนุมัติของลูกหนี้ โดยแบ่งเป็น คดีมีทรัพย์สินที่มีทรัพย์หลักประกัน และคดีมีทรัพย์สินที่ไม่มีทรัพย์หลักประกัน

5.12 ทรัพย์หลักประกัน หมายถึง ทรัพย์ที่ได้จำนอง จำน่า มีสิทธิยึดหน่วง หรือมีบุริมสิทธิที่บังคับได้ทำนองเดียวกับผู้รับจำนำ

## 6. สมมติฐาน และกรอบแนวคิดของโครงการวิจัย



## รายงานผลการวิจัยระยะเวลาในการบังคับคดีล้มละลาย

### 1. ข้อมูลทั่วไปของสำนวน

การบังคับคดีล้มละลายที่จะบรรลุวัตถุประสงค์ได้ ต้องมีการบริหารจัดการคดีให้เป็นไปตามระบบ ในระยะเวลาที่ควรจะเป็น “ระยะเวลาในการบังคับคดีล้มละลาย” จึงเป็นตัวชี้วัดสำคัญอย่างหนึ่งที่สามารถ บ่งบอกถึงความสัมฤทธิ์ผลของการบังคับใช้กฎหมายล้มละลาย กรมบังคับคดีจึงได้ทำการวิจัยเรื่อง “ระยะเวลา การบังคับคดีล้มละลาย” เพื่อศึกษาถึงปัจจัยต่างๆ ที่มีผลกระทบต่อระยะเวลาที่ใช้ในการบังคับคดีล้มละลาย และนำผลที่ได้รับเป็นข้อมูลประกอบการพิจารณาหาแนวทางแก้ไขเพื่อพัฒนาระบบการบังคับชำระหนี้ในคดี ล้มละลายให้มีความรวดเร็วและมีประสิทธิภาพมากยิ่งขึ้น โดยใช้วิธีวิจัยแบบการทดสอบความสัมพันธ์ ของ ประชากรสำนวนคดีแล้วเสร็จในปี พ.ศ. 2552 และ พ.ศ. 2555 คำนวณหากลุ่มตัวอย่างด้วยวิธีของ Taro Yamane ได้กลุ่มตัวอย่างจำนวน 1,844 สำนวน ใช้แบบสอบถามเป็นเครื่องมือในการวิจัย ดังมีผลสรุปการ สืบรวจข้อมูลกลุ่มตัวอย่างดังต่อไปนี้

ตาราง 1 ข้อมูลทั่วไปของสำนวน

ข้อมูลทั่วไป	จำนวน	ร้อยละ
<b>ประเภทของเจ้าหนี้ผู้เป็นโจทก์</b>	<b>1,844</b>	<b>100.0</b>
• บุคคลธรรมดา	22	1.2
• สถาบันการเงิน/บริษัทหลักทรัพย์	1,735	94.1
• นิติบุคคลอื่นๆ	87	4.7
<b>ทุนทรัพย์ที่เจ้าหนี้ผู้เป็นโจทก์ฟ้อง (เฉลี่ย 9,380,486.5 บาท/สำนวน)</b>	<b>1,844</b>	<b>100.0</b>
• 1,000,000 – 5,000,000 บาท	1,316	71.4
• 5,000,001 – 10,000,000 บาท	279	15.1
• 10,000,001 – 20,000,000 บาท	120	6.5
• 20,000,001 – 30,000,000 บาท	47	2.6
• มากกว่า 30,000,000 บาท	82	4.4
<b>ประเภทของลูกหนี้<sup>1/</sup></b>	<b>1,844</b>	<b>100.0</b>
• บุคคลธรรมดา	1,724	93.5
• นิติบุคคล	211	11.4
<b>เจ้าหนี้ยื่นคำขอรับชำระหนี้ (เฉลี่ย 2.1 ราย/สำนวน)</b>	<b>1,844</b>	<b>100.0</b>
• 1 ราย	936	50.7
• 2 ราย	466	25.3
• 3 ราย	188	10.2
• 4 ราย	111	6.0

ตาราง 1 ข้อมูลทั่วไปของสำนวน (ต่อ)

ข้อมูลทั่วไป	จำนวน	ร้อยละ
• 5 ราย	62	3.4
• 6 – 10 ราย	69	3.7
• มากกว่า 10 ราย	12	0.7
<b>ทุนทรัพย์รวม (เฉลี่ย 31,071,857.1 บาท/สำนวน)</b>	<b>1,844</b>	<b>100.0</b>
• 1,000,000 – 5,000,000 บาท	1,114	60.4
• 5,000,001 – 10,000,000 บาท	293	15.9
• 10,000,001 – 20,000,000 บาท	189	10.2
• 20,000,001 – 30,000,000 บาท	83	4.6
• มากกว่า 30,000,000 บาท	165	8.9
<b>ประเภทของเจ้าหนี้<sup>1/</sup></b>	<b>1,844</b>	<b>100.0</b>
• บุคคลธรรมดา <sup>1/</sup>	<b>38</b>	<b>2.1</b>
- มีประกัน (เฉลี่ย 1.7 ราย)	3	0.2
- ไม่มีประกัน (เฉลี่ย 2.5 ราย)	35	1.9
• สถาบันการเงิน/บริษัทหลักทรัพย์ <sup>1/</sup>	<b>1,766</b>	<b>95.8</b>
- มีประกัน (เฉลี่ย 1.3 ราย)	373	20.2
- ไม่มีประกัน (เฉลี่ย 1.8 ราย)	1,616	87.6
• นิติบุคคลอื่นๆ <sup>1/</sup>	<b>258</b>	<b>14.0</b>
- มีประกัน (เฉลี่ย 1.3 ราย)	12	0.7
- ไม่มีประกัน (เฉลี่ย 1.4 ราย)	254	13.8
<b>เป็นคดีมีทรัพย์สินหรือไม่</b>	<b>1,844</b>	<b>100.0</b>
• ไม่มีทรัพย์สิน	<b>1,818</b>	<b>98.6</b>
- มีประกัน	350	19.0
- ไม่มีประกัน	1,468	79.6
• มีทรัพย์สิน	<b>26</b>	<b>1.4</b>
- มีประกัน	3	0.2
- ไม่มีประกัน	23	1.2

<sup>1/</sup> ตอบได้มากกว่า 1 คำตอบ

เจ้าหนี้ผู้เป็นโจทก์ส่วนใหญ่เป็นสถาบันการเงิน/บริษัทหลักทรัพย์ร้อยละ 94.1 รองลงมาเป็นนิติบุคคลอื่นๆ และบุคคลธรรมดา ร้อยละ 4.7 และร้อยละ 1.2 ตามลำดับ

ทุนทรัพย์ที่เจ้าหนี้ผู้เป็นโจทก์ฟ้อง เฉลี่ย 9,380,486.5 บาท/สำนวน โดยส่วนใหญ่ (ร้อยละ 71.4) ทุนทรัพย์อยู่ระหว่าง 1,000,000 – 5,000,000 บาท รองลงมาคือ 5,000,001 – 10,000,000 บาท 10,000,001 – 20,000,000 บาท และมากกว่า 30,000,000 บาท ร้อยละ 15.1 6.5 และ 4.4 ตามลำดับ

สำหรับทุนทรัพย์ 20,000,001 – 30,000,000 บาท มีสัดส่วนน้อยที่สุดร้อยละ 2.6

ลูกหนี้ส่วนใหญ่เป็นบุคคลธรรมดาร้อยละ 93.5 รองลงมาเป็นนิติบุคคลร้อยละ 11.4

เจ้าหนี้ยื่นคำขอรับชำระหนี้ โดยครั้งหนึ่ง (ร้อยละ 50.7) ยื่นคำขอรับชำระหนี้ 1 ราย รองลงมาคือ 2 ราย 3 ราย และ 4 ราย ร้อยละ 25.3 10.2 และ 6.0 ตามลำดับ สำหรับยื่นคำขอรับชำระหนี้มากกว่า 10 ราย มีสัดส่วนน้อยที่สุดไม่เกินร้อยละ 1.0

ทุนทรัพย์รวม เฉลี่ย 31,071,857.1 บาท/สำนวน โดยมากกว่าครึ่ง (ร้อยละ 60.4) ทุนทรัพย์รวมอยู่ระหว่าง 1,000,000 – 5,000,000 บาท รองลงมาคือ 5,000,001 – 10,000,000 บาท 10,000,001 – 20,000,000 บาท และมากกว่า 30,000,000 บาท ร้อยละ 15.9 10.2 และ 8.9 ตามลำดับ สำหรับทุนทรัพย์ 20,000,001 – 30,000,000 บาท มีสัดส่วนน้อยที่สุดร้อยละ 4.6

ประเภทของเจ้าหนี้ส่วนใหญ่เป็นสถาบันการเงิน/บริษัทหลักทรัพย์ร้อยละ 95.8 (ไม่มีประกันร้อยละ 87.6 มีประกันร้อยละ 20.2) รองลงมาเป็นนิติบุคคลอื่นๆ ร้อยละ 14.0 (ไม่มีประกันร้อยละ 13.8 มีประกันร้อยละ 0.7) และบุคคลธรรมดาร้อยละ 2.1 (ไม่มีประกันร้อยละ 1.9 มีประกันร้อยละ 0.2)

สำนวนบังคับคดีล้มละลายเกือบทั้งหมด (ร้อยละ 98.6) เป็นคดีไม่มีทรัพย์สิน โดยแบ่งเป็นคดีไม่มีหลักประกันร้อยละ 79.6 และมีประกันร้อยละ 19.0 ที่เหลือร้อยละ 1.4 เป็นคดีมีทรัพย์สิน โดยแบ่งเป็นคดีไม่มีหลักประกันร้อยละ 1.2 และมีประกันร้อยละ 0.2

ตาราง 2 ระยะเวลาที่ใช้ กรณีไม่มีทรัพย์สิน

ขั้นตอน	จำนวน	ร้อยละ
<b>รับคำสั่งศาล – การประกาศคำพิพากษาล้มละลาย</b>	<b>1,818</b>	<b>100.0</b>
• น้อยกว่า 1 ปี	350	19.3
• > 1 ปี – 2 ปี	1,116	61.3
• > 2 ปี – 3 ปี	243	13.4
• > 3 ปี – 4 ปี	57	3.1
• > 4 ปี – 5 ปี	42	2.3
• > 5 ปี – 10 ปี	9	0.5
• ไม่ตอบ	1	0.1
<b>การประกาศคำพิพากษาล้มละลาย – ส่งทำบัญชีแสดงรายการรับจ่ายเพื่อปิดคดี</b>	<b>1,818</b>	<b>100.0</b>
• น้อยกว่า 1 ปี	1,472	81.0
• > 1 ปี – 2 ปี	119	6.5
• > 2 ปี – 3 ปี	99	5.4
• > 3 ปี – 4 ปี	50	2.8
• > 4 ปี – 5 ปี	39	2.1
• > 5 ปี – 10 ปี	35	1.9
• มากกว่า 10 ปี	3	0.2
• ไม่ตอบ	1	0.1

ตาราง 2 ระยะเวลาที่ใช้ กรณีไม่มีทรัพย์สิน (ต่อ)

ขั้นตอน	จำนวน	ร้อยละ
<b>ส่งทำบัญชีแสดงรายการรับจ่ายเพื่อปิดคดี - ศาลมีคำสั่งปิดคดี</b>	<b>1,818</b>	<b>100.0</b>
• น้อยกว่า 1 ปี	1,771	97.4
• > 1 ปี – 2 ปี	22	1.2
• > 2 ปี – 3 ปี	15	0.8
• > 3 ปี – 4 ปี	2	0.1
• > 4 ปี – 5 ปี	5	0.3
• > 5 ปี – 10 ปี	2	0.1
• ไม่ตอบ	1	0.1
<b>ระยะเวลาทั้งสิ้น</b>	<b>1,818</b>	<b>100.0</b>
• น้อยกว่า 1 ปี	17	0.9
• > 1 ปี – 2 ปี	816	44.8
• > 2 ปี – 3 ปี	543	29.9
• > 3 ปี – 4 ปี	138	7.6
• > 4 ปี – 5 ปี	152	8.4
• > 5 ปี – 10 ปี	147	8.1
• มากกว่า 10 ปี	4	0.2
• ไม่ตอบ	1	0.1

ระยะเวลาที่ใช้ในการดำเนินการ สำหรับสำนวนบังคับคดีล้มละลายที่ไม่มีทรัพย์สิน สรุปได้ดังนี้  
 ขั้นตอนการรับคำสั่งศาล – การประกาศคำพิพากษาล้มละลาย พบว่า ส่วนใหญ่ (ร้อยละ 61.3) ใช้เวลามากกว่า 1 ปี แต่ไม่เกิน 2 ปี รองลงมาคือน้อยกว่า 1 ปี และมากกว่า 2 ปี แต่ไม่ถึง 3 ปี ร้อยละ 19.3 และร้อยละ 13.4 ตามลำดับ

ขั้นตอนการประกาศคำพิพากษาล้มละลาย – ส่งทำบัญชีแสดงรายการรับจ่ายเพื่อปิดคดี พบว่า ส่วนใหญ่ (ร้อยละ 81.0) ใช้เวลาน้อยกว่า 1 ปี รองลงมาคือมากกว่า 1 ปี แต่ไม่เกิน 2 ปี และมากกว่า 2 ปี แต่ไม่เกิน 3 ปี ร้อยละ 6.5 และร้อยละ 5.4 ตามลำดับ

ขั้นตอนส่งทำบัญชีแสดงรายการรับจ่ายเพื่อปิดคดี – ศาลมีคำสั่งปิดคดี พบว่า เกือบทั้งหมด (ร้อยละ 97.4) ใช้เวลาน้อยกว่า 1 ปี รองลงมาคือมากกว่า 1 ปี แต่ไม่เกิน 2 ปี และมากกว่า 2 ปี แต่ไม่เกิน 3 ปี ร้อยละ 1.2 และร้อยละ 0.8 ตามลำดับ

สำหรับระยะเวลาทั้งสิ้นที่ใช้ในการดำเนินการ สำหรับสำนวนบังคับคดีล้มละลายที่ไม่มีทรัพย์สินพบว่า ส่วนใหญ่ (ร้อยละ 91.6) ใช้ระยะเวลาไม่เกิน 5 ปี ใช้เวลามากกว่า 5 ปี แต่ไม่เกิน 10 ปี ร้อยละ 8.1 และใช้เวลามากกว่า 10 ปี มีสัดส่วนน้อยที่สุดไม่เกินร้อยละ 1.0

อนึ่ง สาเหตุที่สำนวนบังคับคดีล้มละลายที่แล้วเสร็จ (ปิดคดี) ปี 2552 และปี 2555 มีระยะเวลาเฉลี่ยแตกต่างกันซึ่งดูเสมือนว่าสำนวนบังคับคดีล้มละลายที่แล้วเสร็จปี 2552 จะมีระยะเวลาที่สั้นกว่าปี 2555 เนื่องจากสำนวนบังคับคดีล้มละลายที่แล้วเสร็จปี 2552 และปี 2555 นั้นมีเวลาเริ่มต้นไม่เท่ากันซึ่งระยะเวลาเริ่มต้นเป็นตัวแปรที่งานวิจัยครั้งนี้ไม่ได้ควบคุม และเป็นไปได้อย่างมากที่สำนวนบังคับคดีล้มละลายที่แล้วเสร็จ ปี 2555 นั้นเวลาเริ่มต้นอาจจะเริ่มบังคับคดีล้มละลายตั้งแต่อ่อน ปี 2552 โดยยังดำเนินการกับทรัพย์สินหลักประกันไม่แล้วเสร็จ แต่เนื่องด้วยคำสั่งกรมบังคับคดีที่ 81/2554<sup>2/</sup> และคำสั่งกรมบังคับคดีที่ 501/2554<sup>2/</sup> เรื่อง การปฏิบัติงานบังคับคดีล้มละลายในสำนวนคำขอรับชำระหนี้ของเจ้าหนี้มีประกัน ซึ่งมีผลบังคับใช้ตั้งแต่วันที่ 21 กันยายน 2554 นั้น เป็นสาเหตุสำคัญที่ทำให้สำนวนบังคับคดีล้มละลายที่ค้างมาดำเนินการกับทรัพย์สินหลักประกันแล้วเสร็จด้วยผลของคำสั่งนี้ อันเป็นเหตุให้เจ้าพนักงานพิทักษ์ทรัพย์สามารถดำเนินการปิดคดีที่ค้างมาได้

อนึ่งจะเห็นได้ว่าสำนวนจำนวนมากสามารถดำเนินการแล้วเสร็จในปี 2555 มีมากเป็นจำนวน 3 เท่าของสำนวนที่ดำเนินการแล้วเสร็จในปี 2552 อันอาจมีนัยสำคัญจากผลของคำสั่งคำสั่งกรมบังคับคดีที่ 81/2554<sup>2/</sup> และคำสั่งกรมบังคับคดีที่ 501/2554<sup>2/</sup>

**ตาราง 3** การดำเนินการบังคับคดีกับทรัพย์สินหลักประกันเฉพาะสำนวนบังคับคดีที่ปิดคดีปี 2555 ภายหลังคำสั่งกรมบังคับคดีที่ 81/2554 และ 501/2554

ข้อมูล	จำนวน	ร้อยละ
การดำเนินการบังคับคดีกับทรัพย์สินหลักประกัน <sup>1/</sup>	350	100.0
• ขายทอดตลาดทรัพย์สินหลักประกัน	66	18.9
• บังคับคดีตามคำสั่งกรมบังคับคดีที่ 501/2554 หรือคำสั่งกรมบังคับคดีที่ 81/2554	310	88.6

การดำเนินการบังคับคดีกับทรัพย์สินหลักประกัน พบว่า ส่วนใหญ่ (ร้อยละ 88.6) มีการบังคับคดีตามคำสั่งกรมบังคับคดีที่ 501/2554 หรือคำสั่งกรมบังคับคดีที่ 81/2554 อันเป็นคำสั่งที่ออกมาเพื่อจัดการกับข้อขัดข้องในการปฏิบัติงานบังคับคดีล้มละลายในสำนวนคำขอรับชำระหนี้ของเจ้าหนี้มีประกัน ซึ่งมีประสิทธิผลมาก ทำให้จำนวนสำนวนการดำเนินการบังคับคดีกับทรัพย์สินหลักประกันส่วนใหญ่แล้วเสร็จ (ปิดคดี) ได้ด้วยผลของสองคำสั่งดังกล่าวนี้ ส่วนสำนวนที่เหลืออีกร้อยละ 18.9 ดำเนินการบังคับคดีกับทรัพย์สินหลักประกันโดยการขายทอดตลาดทรัพย์สินหลักประกัน

<sup>1/</sup> ตอบได้มากกว่า 1 คำตอบ เนื่องจากในคดีล้มละลายทรัพย์สินหลักประกันของลูกหนี้ อาจมีได้มากกว่าหนึ่งรายการ

<sup>2/</sup> คำสั่งกรมบังคับคดีที่ 81/2554 และคำสั่งกรมบังคับคดีที่ 501/2554 ปรากฏในภาคผนวก แนบท้ายนี้

ตาราง 4 เหตุขัดข้องที่คาดว่าจะทำให้กระบวนการพิจารณาคดีไม่แล้วเสร็จภายใน 1 ปี 6 เดือน กรณีคดีล้มละลายไม่มีทรัพย์สิน

เหตุขัดข้อง	จำนวน	ร้อยละ	ปี 2552		ปี 2555	
			จำนวน	ร้อยละ	จำนวน	ร้อยละ
รวม	1,818	100.0	469	100.0	1,349	100.0
• ไม่มี	30.0	1.7	5	1.1	25	1.9
• มี <sup>1/</sup>	1,788	98.3	464	98.9	1,324	98.1
- รออรายงานผลการเดินหมาย	338	18.6	86	18.3	252	18.7
- เจ้าหนี้ผู้เป็นโจทก์ไม่วางเงิน	460	25.3	120	25.6	340	25.2
- เหตุปัจจัยภายนอก	1,302	71.6	344	73.3	958	71.0
- กระบวนการชั้นศาล (เช่น การไต่สวนลูกหนี้โดยเปิดเผย)	563	31	53	-	531	-
- การประกาศในราชกิจจานุเบกษา	739	40.6	291	-	427	-
- อื่นๆ ได้แก่ สำนวนพลัดหลง	407	22.4	94	20.0	313	23.2

<sup>1/</sup> ตอบได้มากกว่า 1 คำตอบ

หมายเหตุ – ในแบบสอบถามเป็น 1 ปีแต่เจ้าพนักงานพิทักษ์ทรัพย์ผู้ทำการกรอกข้อมูลจะกรอกโดยอนุโลมสำนวนที่แล้วเสร็จภายในระยะเวลา 1 ปี 6 เดือน โดยไม่มีข้อขัดข้อง

สำนวนบังคับคดีล้มละลายที่ไม่มีทรัพย์สิน ร้อยละ 98.3 ระบุเหตุขัดข้องที่คาดว่าจะทำให้กระบวนการพิจารณาคดีไม่แล้วเสร็จภายใน 1 ปี 6 เดือนซึ่งในจำนวนนี้ส่วนใหญ่ (ร้อยละ 71.6) เห็นว่าสาเหตุมาจากปัจจัยภายนอก ได้แก่ กระบวนการชั้นศาล หรือการประกาศในราชกิจจานุเบกษา รองลงมาคือเจ้าหนี้ผู้เป็นโจทก์ไม่วางเงิน ร้อยละ 25.3

เมื่อพิจารณาเป็นรายปี พบว่า ปี 2555 มีเหตุขัดข้องที่คาดว่าจะทำให้กระบวนการพิจารณาคดีไม่แล้วเสร็จภายใน 1 ปี 6 เดือนลดลงจากปี 2552 เล็กน้อย จากร้อยละ 98.9 เหลือร้อยละ 98.1 โดยเหตุขัดข้องจากปัจจัยภายนอกและเหตุขัดข้องจากเจ้าหนี้ผู้เป็นโจทก์ไม่วางเงิน ในปี 2555 ก็ลดลงจากปี 2552 เช่นกัน (ปัจจัยภายนอก จากร้อยละ 73.3 เหลือร้อยละ 71.0 เจ้าหนี้ผู้เป็นโจทก์ไม่วางเงิน จากร้อยละ 25.6 เหลือร้อยละ 25.2) ส่วนเหตุขัดข้องจากการออรายงานผลการเดินหมายและเหตุขัดข้องอื่นๆ ในปี 2555 เพิ่มขึ้นจากปี 2552 (ออรายงานผลการเดินหมาย จากร้อยละ 18.3 เป็นร้อยละ 18.7 อื่นๆ จากร้อยละ 20.0 เป็นร้อยละ 23.2)



ตาราง 5 ระยะเวลาที่ใช้ กรณีมีทรัพย์สิน (ศาลพิพากษาล้มละลาย)

ขั้นตอน	จำนวน	ร้อยละ
<b>รับคำสั่งศาล – การประกาศคำพิพากษาล้มละลาย</b>	<b>22</b>	<b>100.0</b>
• น้อยกว่า 1 ปี	8	36.5
• > 1 ปี – 2 ปี	12	54.5
• > 2 ปี – 3 ปี	1	4.5
• > 3 ปี – 4 ปี	1	4.5
<b>การประกาศคำพิพากษาล้มละลาย – ส่งทำบัญชีแบ่งทรัพย์สินครั้งสุดท้ายเพื่อปิดคดี</b>	<b>22</b>	<b>100.0</b>
• น้อยกว่า 1 ปี	4	18.2
• > 1 ปี – 2 ปี	3	13.6
• > 2 ปี – 3 ปี	9	40.9
• > 3 ปี – 4 ปี	3	13.6
• > 4 ปี – 5 ปี	2	9.1
• > 5 ปี – 10 ปี	1	4.6
<b>ส่งทำบัญชีแบ่งทรัพย์สินครั้งสุดท้ายเพื่อปิดคดี – วันที่บัญชีถูกต้องเป็นที่สุด</b>	<b>22</b>	<b>100.0</b>
• น้อยกว่า 1 ปี	20	91.0
• > 1 ปี – 2 ปี	1	4.5
• > 3 ปี – 4 ปี	1	4.5
<b>วันที่บัญชีถูกต้องเป็นที่สุด – วันที่ศาลมีคำสั่งปิดคดี</b>	<b>22</b>	<b>100.0</b>
• น้อยกว่า 1 ปี	18	81.8
• > 1 ปี – 2 ปี	2	9.2
• > 3 ปี – 4 ปี	1	4.5
• > 4 ปี – 5 ปี	1	4.5

คดีมีทรัพย์สินมีจำนวนทั้งสิ้น 26 คดี เป็นคดีที่ศาลพิพากษาล้มละลายจำนวน 22 คดี และคดีที่เข้าสู่การประนอมหนี้จำนวน 4 คดี ขึ้นอยู่กับคำขอประนอมหนี้ของลูกหนี้ จึงไม่นำคดีที่เข้าสู่การประนอมหนี้มาเป็นตัวอย่างในตาราง 4

อนึ่ง เหตุที่ทำให้ระยะเวลาตั้งแต่วันที่บัญชีถูกต้องเป็นที่สุด – วันที่ศาลมีคำสั่งปิดคดี ใช้ระยะเวลานานมากกว่า 1 ปี อาจเนื่องมาจากรายงานศาลขอปิดคดีผิดพลาดไม่เข้าสำนวนศาล

ตาราง 5 ระยะเวลาที่ใช้ กรณีมีทรัพย์สิน (ศาลพิพากษาล้มละลาย) (ต่อ)

ขั้นตอน	จำนวน	ร้อยละ
ระยะเวลาทั้งสิ้น	22	100.0
• > 1 ปี – 2 ปี	1	4.5
• > 2 ปี – 3 ปี	3	13.6
• > 3 ปี – 4 ปี	2	9.1
• > 4 ปี – 5 ปี	5	22.7
• > 5 ปี – 10 ปี	10	45.6
• มากกว่า 10 ปี	1	4.5

ระยะเวลาที่ใช้ในการดำเนินการ สำหรับสำนวนบังคับคดีล้มละลายที่มีทรัพย์สิน สรุปได้ดังนี้

ขั้นตอนการรับคำสั่งศาล – การประกาศคำพิพากษาล้มละลาย พบว่า มากกว่าครึ่ง (ร้อยละ 54.5) ใช้เวลามากกว่า 1 ปี แต่ไม่เกิน 2 ปี รองลงมาคือน้อยกว่า 1 ปี ร้อยละ 36.5

ขั้นตอนการประกาศคำพิพากษาล้มละลาย – ส่งทำบัญชีแบ่งทรัพย์สินครั้งสุดท้ายเพื่อปิดคดี พบว่า มีลักษณะการใช้เวลาเหมือนกันกับขั้นตอนการรับคำสั่งศาล – การประกาศคำพิพากษาล้มละลาย นั่นคือ ร้อยละ (ร้อยละ 40.9) ใช้เวลามากกว่า 1 ปี แต่ไม่เกิน 2 ปี รองลงมาคือน้อยกว่า 1 ปี ร้อยละ 18.2

ขั้นตอนการส่งทำบัญชีแบ่งทรัพย์สินครั้งสุดท้ายเพื่อปิดคดี – วันที่บัญชีถูกต้องเป็นที่สุด พบว่า ส่วนใหญ่ (ร้อยละ 91.0) ใช้เวลาน้อยกว่า 1 ปี รองลงมาคือมากกว่า 1 ปี แต่ไม่เกิน 2 ปี และมากกว่า 3 ปี แต่ไม่เกิน 4 ปี มีสัดส่วนที่เท่ากันคือร้อยละ 4.5

ขั้นตอนวันที่บัญชีถูกต้องเป็นที่สุด – วันที่ศาลมีคำสั่งปิดคดี พบว่า ส่วนใหญ่ (ร้อยละ 81.8) ใช้เวลาน้อยกว่า 1 ปี รองลงมาคือมากกว่า 1 ปี แต่ไม่เกิน 2 ปี ร้อยละ 9.2

สำหรับระยะเวลาทั้งสิ้นที่ใช้ในการดำเนินการ สำหรับสำนวนบังคับคดีล้มละลายที่มีทรัพย์สิน พบว่า ใช้เวลาไม่เกิน 5 ปี และใช้เวลามากกว่า 5 ปี แต่ไม่เกิน 10 ปี ร้อยละ 49.9 และร้อยละ 45.6 ตามลำดับ สำหรับใช้เวลามากกว่า 10 ปี มีสัดส่วนน้อยที่สุดร้อยละ 4.5

ตาราง 6 เหตุขัดข้องที่คาดว่าทำให้กระบวนการพิจารณาคดีไม่แล้วเสร็จภายใน 1 ปี 6 เดือนกรณีล้มละลาย มีทรัพย์สิน

เหตุขัดข้อง	จำนวน	ร้อยละ	ปี 2552		ปี 2555	
			จำนวน	ร้อยละ	จำนวน	ร้อยละ
รวม	26	100.0	4	100.0	22	100.0
• ไม่มี	18	69.2	3	75.0	15	68.2
• มี <sup>1/</sup>						

ตาราง 6 เหตุขัดข้องที่คาดว่าจะทำให้กระบวนการพิจารณาคดีไม่แล้วเสร็จภายใน 1 ปี 6 เดือนกรณีล้มละลาย มีทรัพย์สิน (ต่อ)

เหตุขัดข้อง	จำนวน	ร้อยละ	ปี 2552		ปี 2555	
			จำนวน	ร้อยละ	จำนวน	ร้อยละ
- รออรายงานผลการเดินหมาย	6	23.1	1	25.0	5	22.7
- เจ้าหนี้ผู้เป็นโจทก์ไม่วางเงิน	4	15.3	1	25.0	3	13.6
- เหตุปัจจัยภายนอก	8	30.8	3	75.0	5	22.7
- กระบวนการชั้นศาล	6	-	1	-	5	-
- การประกาศในราชกิจจานุเบกษา	2	-	2	-	-	-
- กรณีลูกหนี้ขอประนอมหนี้	2	7.7	-	-	2	9.1
- ค้างดำเนินการในการรวบรวมทรัพย์สิน	7	26.9	-	-	7	31.8
- ค้างดำเนินการในคำขอรับชำระหนี้	9	34.6	1	25.0	8	36.4

<sup>1/</sup> ตอบได้มากกว่า 1 คำตอบ

สำนวนบังคับคดีล้มละลายที่มีทรัพย์สิน ร้อยละ 69.2 ระบุเหตุขัดข้องที่คาดว่าจะทำให้กระบวนการพิจารณาคดีไม่แล้วเสร็จภายใน 1 ปี 6 เดือน ซึ่งในจำนวนนี้ส่วนใหญ่ (ร้อยละ 34.6) เห็นว่าสาเหตุมาจากการค้างดำเนินการในคำขอรับชำระหนี้ รองลงมาคือจากปัจจัยภายนอก (ร้อยละ 30.8) ได้แก่ กระบวนการชั้นศาลหรือการประกาศในราชกิจจานุเบกษา ค้างดำเนินการในการรวบรวมทรัพย์สิน และรออรายงานผลการเดินหมาย ร้อยละ 26.9 และ 23.1 ตามลำดับ

เมื่อพิจารณาเป็นรายปี พบว่า ปี 2555 มีเหตุขัดข้องที่คาดว่าจะทำให้กระบวนการพิจารณาคดีไม่แล้วเสร็จภายใน 1 ปี 6 เดือนลดลงจากปี 2552 จากร้อยละ 75.0 เหลือร้อยละ 68.2 โดยเหตุขัดข้องจากการรออรายงานผลการเดินหมาย เหตุขัดข้องจากเจ้าหนี้ผู้เป็นโจทก์ไม่วางเงิน และเหตุขัดข้องจากปัจจัยภายนอก ในปี 2555 ก็ลดลงจากปี 2552 เช่นกัน (รออรายงานผลการเดินหมาย จากร้อยละ 25.0 เหลือร้อยละ 22.7 เจ้าหนี้ผู้เป็นโจทก์ไม่วางเงิน จากร้อยละ 25.0 เหลือร้อยละ 13.6 ปัจจัยภายนอก จากร้อยละ 75.0 เหลือร้อยละ 22.7) ส่วนเหตุขัดข้องจากกรณีลูกหนี้ขอประนอมหนี้ เหตุขัดข้องจากการค้างดำเนินการในการรวบรวมทรัพย์สิน เหตุขัดข้องอื่นๆ และเหตุขัดข้องจากการค้างดำเนินการในคำขอรับชำระหนี้ ในปี 2555 เพิ่มขึ้นจากปี 2552 (ลูกหนี้ขอประนอมหนี้ จากไม่มี เป็นร้อยละ 9.1 ค้างดำเนินการในการรวบรวมทรัพย์สิน จากไม่มี เป็นร้อยละ 31.8 อื่นๆ จากไม่มี เป็นร้อยละ 4.5 ค้างดำเนินการในคำขอรับชำระหนี้ จากร้อยละ 25.0 เป็นร้อยละ 36.4)

ตาราง 7 เงินที่รวบรวมได้

เงินที่รวบรวมได้	จำนวน	ร้อยละ
เฉลี่ย 1,803,160.3 บาท/สำนวน	26	100.0
• ไม่เกิน 500,000 บาท	12	46.2
• 500,001 – 1,000,000 บาท	5	19.3
• 1,000,001 – 5,000,000 บาท	7	26.9
• 5,000,001 – 10,000,000 บาท	1	3.8
• มากกว่า 10,000,000 บาท	1	3.8

เงินที่รวบรวมได้ สำหรับสำนวนบังคับคดีล้มละลายที่มีทรัพย์สิน เฉลี่ย 1,803,160.30 บาท/สำนวน โดยเกือบครึ่ง (ร้อยละ 46.2) มีเงินที่รวบรวมได้ไม่เกิน 500,000 บาท รองลงมาคือ 1,000,001 – 5,000,000 บาท และ 5,000,001 – 10,000,000 บาท ร้อยละ 26.9 และ 19.3 ตามลำดับ

ตาราง 8 ระยะเวลาทั้งสิ้นในการบังคับคดีที่ไม่มีทรัพย์สิน จำแนกตามข้อมูลทั่วไปของสำนวน

ข้อมูลทั่วไป	รวม	ระยะเวลาทั้งสิ้น				
		น้อยกว่า 1 ปี	> 1 ปี - 2 ปี	> 2 ปี - 3 ปี	> 3 ปี - 5 ปี	มากกว่า 5 ปี
<b>ประเภทของเจ้าหนี้ผู้เป็นโจทก์</b>	<b>100.0</b>	<b>0.9</b>	<b>44.9</b>	<b>29.9</b>	<b>16.0</b>	<b>8.3</b>
• บุคคลธรรมดา	100.0	5.0	50.0	15.0	25.0	5.0
• สถาบันการเงิน/บริษัทหลักทรัพย์	100.0	0.9	45.0	30.7	15.4	8.0
• นิติบุคคลอื่นๆ	100.0	1.2	41.6	16.7	25.0	15.5
<b>ทุนทรัพย์ที่เจ้าหนี้ผู้เป็นโจทก์ฟ้อง</b>	<b>100.0</b>	<b>0.9</b>	<b>44.9</b>	<b>29.9</b>	<b>16.0</b>	<b>8.3</b>
• 1,000,000 – 5,000,000 บาท	100.0	0.8	47.1	30.2	14.6	7.3
• 5,000,001 – 10,000,000 บาท	100.0	0.4	36.9	31.5	20.3	10.9
• 10,000,001 – 20,000,000 บาท	100.0	2.5	40.7	28.0	18.6	10.2
• 20,000,001 – 30,000,000 บาท	100.0	-	43.5	23.9	23.9	8.7
• มากกว่า 30,000,000 บาท	100.0	2.5	44.3	25.3	15.2	12.7
<b>ประเภทของลูกหนี้<sup>1/</sup></b>	<b>100.0</b>	<b>0.9</b>	<b>44.9</b>	<b>29.9</b>	<b>16.0</b>	<b>8.3</b>
• บุคคลธรรมดา	100.0	0.6	45.4	30.4	15.3	8.3
• นิติบุคคล	100.0	3.4	37.4	22.8	25.2	11.2

ตาราง 8 ระยะเวลาทั้งสิ้นในการบังคับคดีที่ไม่มีทรัพย์สิน จำแนกตามข้อมูลทั่วไปของสำนวน (ต่อ)

ข้อมูลทั่วไป	รวม	ระยะเวลาทั้งสิ้น				
		น้อยกว่า 1 ปี	> 1 ปี - 2 ปี	> 2 ปี - 3 ปี	> 3 ปี - 5 ปี	มากกว่า 5 ปี
<b>เจ้าหนี้ยื่นคำขอรับชำระหนี้</b>	<b>100.0</b>	<b>0.9</b>	<b>44.9</b>	<b>29.9</b>	<b>16.0</b>	<b>8.3</b>
• 1 ราย	100.0	1.0	47.9	30.6	15.4	5.1
• 2 ราย	100.0	0.7	47.2	27.9	15.5	8.7
• 3 ราย	100.0	1.1	39.7	32.6	17.4	9.2
• 4 ราย	100.0	1.0	33.0	33.0	15.6	17.4
• 5 ราย	100.0	1.6	35.5	25.8	17.7	19.4
• 6 -10 ราย	100.0	1.5	31.9	26.1	21.7	18.8
• มากกว่า 10 ราย	100.0	-	33.3	25.0	16.7	25.0
<b>ทุนทรัพย์รวม</b>	<b>100.0</b>	<b>0.9</b>	<b>44.9</b>	<b>29.9</b>	<b>16.0</b>	<b>8.3</b>
• 1,000,000 – 5,000,000 บาท	100.0	0.9	49.2	31.1	13.7	5.1
• 5,000,001 – 10,000,000 บาท	100.0	0.7	41.1	29.6	18.5	10.1
• 10,000,001 – 20,000,000 บาท	100.0	1.1	38.1	25.4	20.1	15.3
• 20,000,001 – 30,000,000 บาท	100.0	1.3	35.3	26.6	16.5	20.3
• มากกว่า 30,000,000 บาท	100.0	1.2	35.2	29.0	21.6	13.0
<b>ประเภทของเจ้าหนี้<sup>1/</sup></b>	<b>100.0</b>	<b>0.9</b>	<b>44.9</b>	<b>29.9</b>	<b>16.0</b>	<b>8.3</b>
• บุคคลธรรมดา <sup>1/</sup>	100.0	-	45.7	25.7	22.9	5.7
- มีประกัน	100.0	-	100.0	-	-	-
- ไม่มีประกัน	100.0	-	40.6	28.1	25.0	6.3
• สถาบันการเงิน/บริษัทหลักทรัพย์ <sup>1/</sup>	100.0	0.9	45.1	30.3	15.6	8.1
- มีประกัน	100.0	0.8	27.6	22.4	23.5	25.7
- ไม่มีประกัน	100.0	1.0	46.4	30.9	15.2	6.5
• นิติบุคคลอื่นๆ <sup>1/</sup>	100.0	0.8	40.8	24.3	19.2	14.9
- มีประกัน	100.0	8.3	16.7	25.0	8.3	41.7
- ไม่มีประกัน	100.0	0.9	41.4	24.3	19.1	14.3
• ไม่มีทรัพย์สิน	100.0	0.9	44.9	29.9	16.0	8.3
- มีประกัน	100.0	-	29.4	19.4	24.9	26.3
- ไม่มีประกัน	100.0	1.2	48.6	32.4	13.8	4.0

<sup>1/</sup> ตอบได้มากกว่า 1 คำตอบ

สำหรับระยะเวลาทั้งสิ้นที่ใช้ในการดำเนินการ สำหรับจำนวนบังคับคดีล้มละลายที่ไม่มีทรัพย์สินที่ใช้เวลามากกว่า 5 ปี พบในเจ้าหน้าที่โจทก์เป็นนิติบุคคลอื่นๆ (ร้อยละ 15.5) มากกว่าเจ้าหน้าที่ประเภทสถาบันการเงิน/บริษัทหลักทรัพย์ (ร้อยละ 8.0) และบุคคลธรรมดา (ร้อยละ 5.0)

พบในทุนทรัพย์ที่เจ้าหน้าที่ผู้เป็นโจทก์ฟ้อง มากกว่า 30,000,000 บาท (ร้อยละ 12.7) มากกว่ามูลค่าทุนทรัพย์อื่นๆ ที่เจ้าหน้าที่ผู้เป็นโจทก์ฟ้อง และพบในลูกหนี้ที่เป็นนิติบุคคล (ร้อยละ 11.2) มากกว่าบุคคลธรรมดา (ร้อยละ 8.3)

พบในจำนวนเจ้าหน้าที่ยื่นคำขอรับชำระหนี้ มากกว่า 10 ราย (ร้อยละ 25.0) มากกว่าจำนวนเจ้าหน้าที่ยื่นคำขอรับชำระหนี้อื่นๆ และพบในทุนทรัพย์รวม 20,000,001 – 30,000,000 บาท (ร้อยละ 20.3) มากกว่าจำนวนทุนทรัพย์รวมอื่นๆ

พบในเจ้าหน้าที่เป็นนิติบุคคลอื่นๆ และมีประกัน (ร้อยละ 41.7) มากกว่าเจ้าหน้าที่ประเภทอื่นๆ ที่มี/ไม่มีประกัน และพบในจำนวนบังคับคดีล้มละลายที่มีประกัน (ร้อยละ 26.3) มากกว่าจำนวนบังคับคดีล้มละลายที่ไม่มีประกัน (ร้อยละ 4.0)

ตาราง 9 ระยะเวลาทั้งสิ้นในการบังคับคดีที่ไม่มีทรัพย์สิน จำแนกตามกระบวนการ

ระยะเวลาที่ใช้	รับคำสั่งศาล - การประกาศ คำพิพากษา ล้มละลาย		การประกาศ คำพิพากษา ล้มละลาย - ส่งทำ บัญชี แสดงรายการ รับจ่าย เพื่อปิดคดี		รวมทุกขั้นตอน แสดงรายการ รับจ่าย เพื่อปิดคดี - ศาลมีคำสั่ง ปิดคดี		รวม ทุกขั้นตอน	
	จำนวน	ร้อยละ	จำนวน	ร้อยละ	จำนวน	ร้อยละ	จำนวน	ร้อยละ
รวม	1,818	100.0	1,818	100.0	1,818	100.0	1,818	100.0
• น้อยกว่า 1 ปี	350	19.3	1,472	81.0	1,771	97.4	17	0.9
• > 1 ปี – 2 ปี	1,116	61.3	119	6.5	22	1.2	816	44.9
• > 2 ปี – 3 ปี	243	13.5	99	5.5	15	0.9	543	29.9
• > 3 ปี – 4 ปี	57	3.1	50	2.8	2	0.1	138	7.6
• > 4 ปี – 5 ปี	42	2.3	39	2.1	5	0.3	152	8.4
• > 5 ปี – 10 ปี	9	0.5	35	1.9	2	0.1	147	8.1
• มากกว่า 10 ปี	-	-	3	0.2	-	-	4	0.2

สำหรับระยะเวลาทั้งสิ้นที่ใช้ในการดำเนินการ สำหรับจำนวนบังคับคดีล้มละลายที่ไม่มีทรัพย์สินพบว่า ส่วนใหญ่ (ร้อยละ 91.6) ใช้ระยะเวลาไม่เกิน 5 ปี ใช้เวลามากกว่า 5 ปี แต่ไม่เกิน 10 ปี ร้อยละ 8.1 และใช้เวลามากกว่า 10 ปี มีสัดส่วนน้อยที่สุดไม่เกินร้อยละ 1.0

ตาราง 10.1 ระยะเวลาทั้งสิ้นในการบังคับคดีมีทรัพย์สิน จำแนกตามข้อมูลทั่วไปของจำนวน (ศาลพิพากษาล้มละลาย)

ข้อมูลทั่วไป	รวม	ระยะเวลาทั้งสิ้น				
		น้อยกว่า 1 ปี	> 1 ปี - 2 ปี	> 2 ปี - 3 ปี	> 3 ปี - 5 ปี	มากกว่า 5 ปี
<b>ประเภทของเจ้าหนี้ผู้เป็นโจทก์</b>	<b>100.0</b>	-	<b>4.6</b>	<b>13.6</b>	<b>31.8</b>	<b>50.0</b>
• บุคคลธรรมดา	100.0	-	-	-	-	100.0
• สถาบันการเงิน/บริษัทหลักทรัพย์	100.0	-	5.9	5.9	35.3	52.9
• นิติบุคคลอื่นๆ	100.0	-	-	66.7	33.3	-
<b>ทุนทรัพย์ที่เจ้าหนี้ผู้เป็นโจทก์ฟ้อง</b>	<b>100.0</b>	-	<b>4.6</b>	<b>13.6</b>	<b>31.8</b>	<b>50.0</b>
• 1,000,000 – 5,000,000 บาท	100.0	-	7.7	15.4	46.1	30.8
• 5,000,001 – 10,000,000 บาท	100.0	-	-	-	-	100.0
• 10,000,001 – 20,000,000 บาท	100.0	-	-	-	-	100.0
• 20,000,001 – 30,000,000 บาท	100.0	-	-	-	-	100.0
• มากกว่า 30,000,000 บาท	100.0	-	-	33.3	33.3	33.4
<b>ประเภทของลูกหนี้<sup>1/</sup></b>	<b>100.0</b>	-	<b>4.6</b>	<b>13.6</b>	<b>31.8</b>	<b>50.0</b>
• บุคคลธรรมดา	100.0	-	5.3	5.3	31.6	57.8
• นิติบุคคล	100.0	-	-	40.0	40.0	20.0
<b>เจ้าหนี้ยื่นคำขอรับชำระหนี้</b>	<b>100.0</b>	-	<b>4.6</b>	<b>13.6</b>	<b>31.8</b>	<b>50.0</b>
• 1 ราย	100.0	-	-	27.2	36.4	36.4
• 2 ราย	100.0	-	14.3	-	28.6	57.1
• 3 ราย	100.0	-	-	-	-	100.0
• 4 ราย	100.0	-	-	-	100.0	-
<b>ทุนทรัพย์รวม</b>	<b>100.0</b>	-	<b>4.6</b>	<b>13.6</b>	<b>31.8</b>	<b>50.0</b>
• 1,000,000 – 5,000,000 บาท	100.0	-	11.2	22.2	44.4	22.2
• 5,000,001 – 10,000,000 บาท	100.0	-	-	-	16.7	83.3
• 10,000,001 – 20,000,000 บาท	-	-	-	-	-	-
• 20,000,001 – 30,000,000 บาท	100.0	-	-	-	25.0	75.0
• มากกว่า 30,000,000 บาท	100.0	-	-	33.3	33.3	33.4
<b>ประเภทของเจ้าหนี้<sup>1/</sup></b>	<b>100.0</b>	-	<b>4.6</b>	<b>13.6</b>	<b>31.8</b>	<b>50.0</b>
• บุคคลธรรมดา <sup>1/</sup>	100.0	-	33.3	-	-	66.7
- มีประกัน	-	-	-	-	-	-
- ไม่มีประกัน	100.0	-	33.3	-	-	66.7

ตาราง 10.1 ระยะเวลาทั้งสิ้นในการบังคับคดีมีทรัพย์สิน จำแนกตามข้อมูลทั่วไปของสำนวน (ศาลพิพากษาล้มละลาย) (ต่อ)

ข้อมูลทั่วไป	รวม	ระยะเวลาทั้งสิ้น				
		น้อยกว่า 1 ปี	> 1 ปี - 2 ปี	> 2 ปี - 3 ปี	> 3 ปี - 5 ปี	มากกว่า 5 ปี
• สถาบันการเงิน/บริษัทหลักทรัพย์ <sup>1/</sup>	100.0	-	5.3	5.3	31.6	57.8
- มีประกัน	100.0	-	-	-	-	100.0
- ไม่มีประกัน	100.0	-	5.9	5.9	35.3	52.9
• นิติบุคคลอื่นๆ <sup>1/</sup>	100.0	-	-	66.7	33.3	-
- มีประกัน	-	-	-	-	-	-
- ไม่มีประกัน	100.0	-	-	66.7	33.3	-
• มีทรัพย์สิน	100.0	-	4.6	13.6	31.8	50.0
- มีประกัน	100.0	-	-	-	-	100.0
- ไม่มีประกัน	100.0	-	5.3	15.8	36.8	42.1

<sup>1/</sup> ตอบได้มากกว่า 1 คำตอบ

ตาราง 10.2 ระยะเวลาทั้งสิ้นในการบังคับคดีมีทรัพย์สิน จำแนกตามข้อมูลทั่วไปของสำนวน (ศาลมีคำสั่งเห็นชอบด้วยการประนอมหนี้)

ข้อมูลทั่วไป	รวม	ระยะเวลาทั้งสิ้น				
		น้อยกว่า 1 ปี	> 1 ปี - 2 ปี	> 2 ปี - 3 ปี	> 3 ปี - 5 ปี	มากกว่า 5 ปี
ประเภทของเจ้าหนี้ผู้เป็นโจทก์	100.0	-	-	25.0	75.0	-
• บุคคลธรรมดา	-	-	-	-	-	-
• สถาบันการเงิน/บริษัทหลักทรัพย์	100.0	-	-	25.0	75.0	-
• นิติบุคคลอื่นๆ	100.0	-	-	-	-	-
ทุนทรัพย์ที่เจ้าหนี้ผู้เป็นโจทก์ฟ้อง	100.0	-	-	25.0	75.0	-
• 1,000,000 – 5,000,000 บาท	100.0	-	-	25.0	75.0	-
• 5,000,001 – 10,000,000 บาท	-	-	-	-	-	-
• 10,000,001 – 20,000,000 บาท	-	-	-	-	-	-
• 20,000,001 – 30,000,000 บาท	-	-	-	-	-	-
• มากกว่า 30,000,000 บาท	-	-	-	-	-	-
ประเภทของลูกหนี้ <sup>1/</sup>	100.0	-	-	25.0	75.0	-
• บุคคลธรรมดา	100.0	-	-	25.0	75.0	-
• นิติบุคคลอื่นๆ	-	-	-	-	-	-



ตาราง 10.2 ระยะเวลาทั้งสิ้นในการบังคับคดีมีทรัพย์สิน จำแนกตามข้อมูลทั่วไปของสำนวน (ศาลมีคำสั่งเห็นชอบด้วยการประนอมหนี้) (ต่อ)

ข้อมูลทั่วไป	รวม	ระยะเวลาทั้งสิ้น				
		น้อยกว่า 1 ปี	> 1 ปี - 2 ปี	> 2 ปี - 3 ปี	> 3 ปี - 5 ปี	มากกว่า 5 ปี
<b>เจ้าหนี้ยื่นคำขอรับชำระหนี้</b>	<b>100.0</b>	-	-	25.0	75.0	-
• 1 ราย	100.0	-	-	-	100.0	-
• 2 ราย	100.0	-	-	100.0	-	-
• 3 ราย	100.0	-	-	-	100.0	-
• 4 ราย	-	-	-	-	-	-
• 5 ราย	-	-	-	-	-	-
• 6 – 10 ราย	-	-	-	-	-	-
• มากกว่า 10 ราย	-	-	-	-	-	-
<b>ทุนทรัพย์รวม</b>	<b>100.0</b>	-	-	25.0	75.0	-
• 1,000,000 – 5,000,000 บาท	100.0	-	-	25.0	75.0	-
• 5,000,001 – 10,000,000 บาท	-	-	-	-	-	-
• 10,000,001 – 20,000,000 บาท	-	-	-	-	-	-
• 20,000,001 – 30,000,000 บาท	-	-	-	-	-	-
• มากกว่า 30,000,000 บาท	-	-	-	-	-	-
<b>ประเภทของเจ้าหนี้<sup>1/</sup></b>	<b>100.0</b>	-	-	25.0	75.0	-
• บุคคลธรรมดา <sup>1/</sup>	-	-	-	-	-	-
- มีประกัน	-	-	-	-	-	-
- ไม่มีประกัน	-	-	-	-	-	-
• สถาบันการเงิน/บริษัทหลักทรัพย์ <sup>1/</sup>	100.0	-	-	25.0	75.0	-
- มีประกัน	-	-	-	-	-	-
- ไม่มีประกัน	100.0	-	-	25.0	75.0	-
• นิติบุคคลอื่นๆ <sup>1/</sup>	-	-	-	-	-	-
- มีประกัน	-	-	-	-	-	-
- ไม่มีประกัน	-	-	-	-	-	-
• มีทรัพย์สิน	100.0	-	-	25.0	75.0	-
- มีประกัน	-	-	-	-	-	-
- ไม่มีประกัน	100.0	-	-	25.0	75.0	-

<sup>1/</sup> ตอบได้มากกว่า 1 คำตอบ

ตารางที่ 11 ระยะเวลาทั้งสิ้นในการบังคับคดีที่มีทรัพย์สิน จำแนกตามกระบวนการ (ศาลพิพากษาล้มละลาย)

ระยะเวลา ที่ใช้	รับคำสั่งศาล- การประกาศ คำพิพากษา ล้มละลาย		การประกาศ คำพิพากษา ล้มละลาย - ส่งทำบัญชีแบ่ง ทรัพย์สิน ครั้ง ที่สุดเพื่อปิดคดี		ส่งทำบัญชีแบ่ง ทรัพย์สิน ครั้งสุดท้ายเพื่อ ปิดคดี-วันที่บัญชี ถูกต้องเป็นที่สุด		วันที่บัญชีถูกต้อง เป็นที่สุด - วันที่ศาลมีคำสั่ง ปิดคดี		รวม ทุกขั้นตอน	
	จำนวน	ร้อยละ	จำนวน	ร้อยละ	จำนวน	ร้อยละ	จำนวน	ร้อยละ	จำนวน	ร้อยละ
รวม	22	100.0	22	100.0	22	100.0	22	100.0	22	100.0
• น้อยกว่า 1 ปี	8	36.5	4	18.2	20	91.0	18	81.8	-	-
• > 1 ปี-2 ปี	12	54.5	3	13.6	1	4.5	2	9.2	1	4.5
• > 2 ปี-3 ปี	1	4.5	9	40.9	-	-	-	-	3	13.6
• > 3 ปี-4 ปี	1	4.5	3	13.6	1	4.5	1	4.5	2	9.1
• > 4 ปี-5 ปี	-	-	2	9.1	-	-	1	4.5	5	22.7
• > 5 ปี-10 ปี	-	-	1	4.6	-	-	-	-	10	5.6
• มากกว่า 10 ปี	-	-	-	-	-	-	-	-	1	4.5

สำหรับระยะเวลาทั้งสิ้นที่ใช้ในการดำเนินการ สำหรับสำนวนบังคับคดีล้มละลายที่มีทรัพย์สิน พบว่าใช้เวลาไม่เกิน 5 ปี และใช้เวลามากกว่า 5 ปี แต่ไม่เกิน 10 ปี ร้อยละ 49.9 และร้อยละ 45.6 ตามลำดับ สำหรับใช้เวลามากกว่า 10 ปี มีสัดส่วนน้อยที่สุดร้อยละ 4.5

ตารางที่ 12 ขั้นตอน กระบวนการระยะเวลาการบังคับคดีล้มละลาย กรณีไม่มีทรัพย์สิน

ขั้นตอนกระบวนการ	MAX	MIN
1. รับคำสั่งศาล - ประกาศคำพิพากษาล้มละลาย	1-2 ปี (61.3)	5-10 ปี (0.5)
2. การประกาศคำพิพากษาล้มละลาย - ส่งทำบัญชีแสดงรายการรับจ่ายเพื่อปิดคดี	น้อยกว่า 1 ปี (81.0)	มากกว่า 10 ปี (0.2)
3. ส่งทำบัญชีแสดงรายการรับจ่ายเพื่อปิดคดี - ศาลมีคำสั่งปิดคดี	น้อยกว่า 1 ปี (97.4)	5-10 ปี (0.1)
รวมระยะเวลาที่ใช้ทั้งกระบวนการ	1-2 ปี (44.8)	มากกว่า 10 ปี (0.2)

ตารางที่ 13 ขั้นตอน กระบวนการระยะเวลาการบังคับคดีล้มละลาย กรณีมีทรัพย์สิน

ขั้นตอนกระบวนการ	MAX	MIN
1. รับคำสั่งศาล - ประกาศคำพิพากษาล้มละลาย	1-2 ปี (54.5)	3-4ปี (4.5)
2. การประกาศคำพิพากษาล้มละลาย - ส่งทำบัญชีแบ่งทรัพย์สินครั้งสุดท้ายเพื่อปิดคดี	2-3 ปี (40.9)	5-10 ปี (4.6)
3. ส่งทำบัญชีแบ่งทรัพย์สินครั้งสุดท้ายเพื่อปิดคดี - วันที่บัญชีถูกต้องเป็นที่สุด	น้อยกว่า 1 ปี (91.0)	3-4 ปี (4.5)
4. วันที่บัญชีถูกต้องเป็นที่สุด - วันที่ศาลมีคำสั่งปิดคดี	น้อยกว่า 1 ปี (81.8)	4-5 ปี (4.5)
รวมระยะเวลาที่ใช้ทั้งกระบวนการ	5-10 ปี (45.6)	1-2 ปี (0.2)

### การทดสอบความสัมพันธ์

การทดสอบความสัมพันธ์ระหว่างระยะเวลาทั้งสิ้นในการบังคับคดี กับข้อมูลทั่วไปของสำนวน การดำเนินการบังคับคดีกับทรัพย์หลักประกัน ตลอดจนเหตุขัดข้องที่ทำให้กระบวนการพิจารณาไม่แล้วเสร็จภายใน 1 ปี จะทดสอบที่ระดับนัยสำคัญ 0.05 และทดสอบเฉพาะสำนวนคดีที่ไม่มีทรัพย์สิน ส่วนสำนวนคดีที่มีทรัพย์สินไม่ทำการทดสอบเนื่องจากจำนวนสำนวนคดีมีน้อยเกินไป ซึ่งการทดสอบความสัมพันธ์ดังกล่าวประกอบด้วย การทดสอบความสัมพันธ์ระหว่างระยะเวลาทั้งสิ้นในการบังคับคดีกับประเภทของเจ้าหนี้ผู้เป็นโจทก์ ระยะเวลาทั้งสิ้นในการบังคับคดีกับทุนทรัพย์ที่เจ้าหนี้ผู้เป็นโจทก์ฟ้อง ระยะเวลาทั้งสิ้นในการบังคับคดีกับประเภทของลูกหนี้ ระยะเวลาทั้งสิ้นในการบังคับคดีกับจำนวนเงินที่เจ้าหนี้ยื่นคำขอรับชำระหนี้ ระยะเวลาทั้งสิ้นในการบังคับคดีกับจำนวนทุนทรัพย์รวม ระยะเวลาทั้งสิ้นในการบังคับคดีกับประเภทของเจ้าหนี้ ระยะเวลาทั้งสิ้นในการบังคับคดีกับการดำเนินการบังคับคดีกับทรัพย์หลักประกัน และระยะเวลาทั้งสิ้นในการบังคับคดีกับเหตุขัดข้องที่ทำให้กระบวนการพิจารณาไม่แล้วเสร็จภายใน 1 ปี 6 เดือน

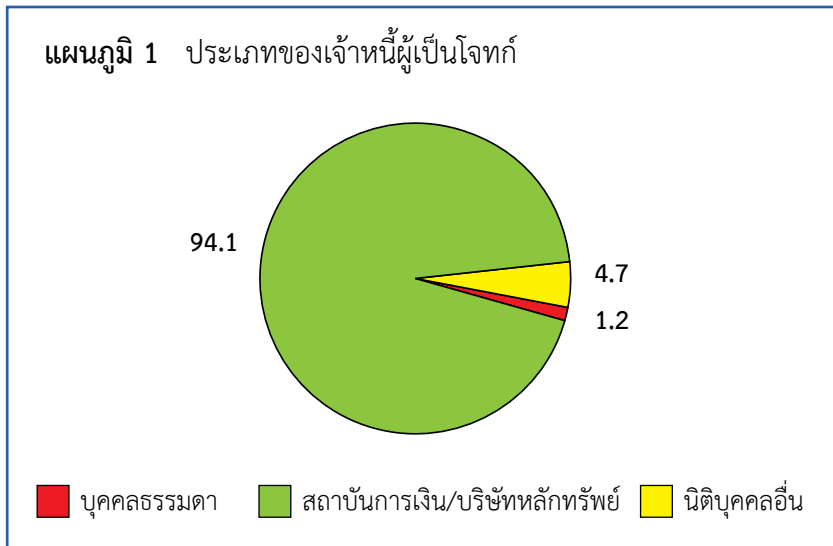
### ตารางสรุปผลความสัมพันธ์

ระหว่าง	$\chi^2$	p-value	สรุปผล
1. ระยะเวลาทั้งสิ้นในการบังคับคดีกับประเภทของเจ้าหนี้ผู้เป็นโจทก์	0.980	0.613	ไม่มีความสัมพันธ์กัน
2. ระยะเวลาทั้งสิ้นในการบังคับคดีกับทุนทรัพย์ที่เจ้าหนี้ผู้เป็นโจทก์ฟ้อง	10.882	0.028	มีความสัมพันธ์กัน
3. ระยะเวลาทั้งสิ้นในการบังคับคดีกับประเภทของลูกหนี้	2.047	0.153	ไม่มีความสัมพันธ์กัน
4. ระยะเวลาทั้งสิ้นในการบังคับคดีกับจำนวนเงินที่เจ้าหนี้ยื่นคำขอรับชำระหนี้	18.938	0.004	มีความสัมพันธ์กัน
5. ระยะเวลาทั้งสิ้นในการบังคับคดีกับจำนวนทุนทรัพย์รวม	21.905	0.000	มีความสัมพันธ์กัน
6. ระยะเวลาทั้งสิ้นในการบังคับคดีกับประเภทของเจ้าหนี้	1.773	0.412	ไม่มีความสัมพันธ์กัน
7. ระยะเวลาทั้งสิ้นในการบังคับคดีกับการดำเนินการบังคับคดีกับทรัพย์หลักประกัน	8.936	0.003	มีความสัมพันธ์กัน
8. ระยะเวลาทั้งสิ้นในการบังคับคดีกับเหตุขัดข้อง	39.801	0.000	มีความสัมพันธ์กัน

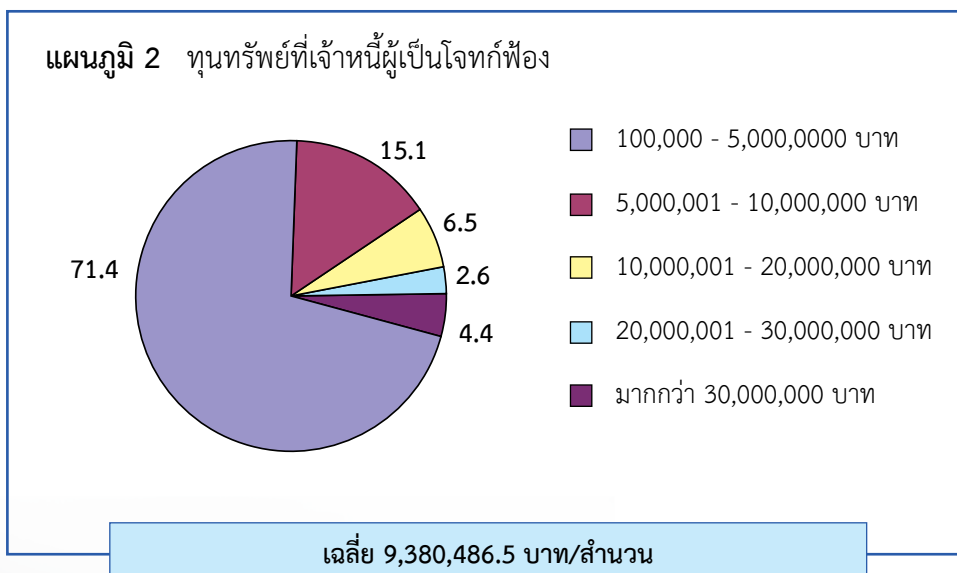
### จากตารางสามารถสรุปได้ว่า

- ระยะเวลาทั้งสิ้นในการบังคับคดี ไม่ขึ้นอยู่กับประเภทของเจ้าหนี้ผู้เป็นโจทก์
- ระยะเวลาทั้งสิ้นในการบังคับคดี ขึ้นอยู่กับทุนทรัพย์ที่เจ้าหนี้ผู้เป็นโจทก์ฟ้อง
- ระยะเวลาทั้งสิ้นในการบังคับคดี ไม่ขึ้นอยู่กับประเภทของลูกหนี้
- ระยะเวลาทั้งสิ้นในการบังคับคดี ขึ้นอยู่กับจำนวนเงินที่เจ้าหนี้ยื่นคำขอรับชำระหนี้
- ระยะเวลาทั้งสิ้นในการบังคับคดี ขึ้นอยู่กับจำนวนทุนทรัพย์รวม
- ระยะเวลาทั้งสิ้นในการบังคับคดี ไม่ขึ้นอยู่กับประเภทของเจ้าหนี้
- ระยะเวลาทั้งสิ้นในการบังคับคดี ขึ้นอยู่กับ การดำเนินการบังคับคดีกับทรัพย์หลักประกัน
- ระยะเวลาทั้งสิ้นในการบังคับคดี ขึ้นอยู่กับเหตุขัดข้องที่ทำให้กระบวนการพิจารณาไม่แล้วเสร็จภายใน 1 ปี 6 เดือน

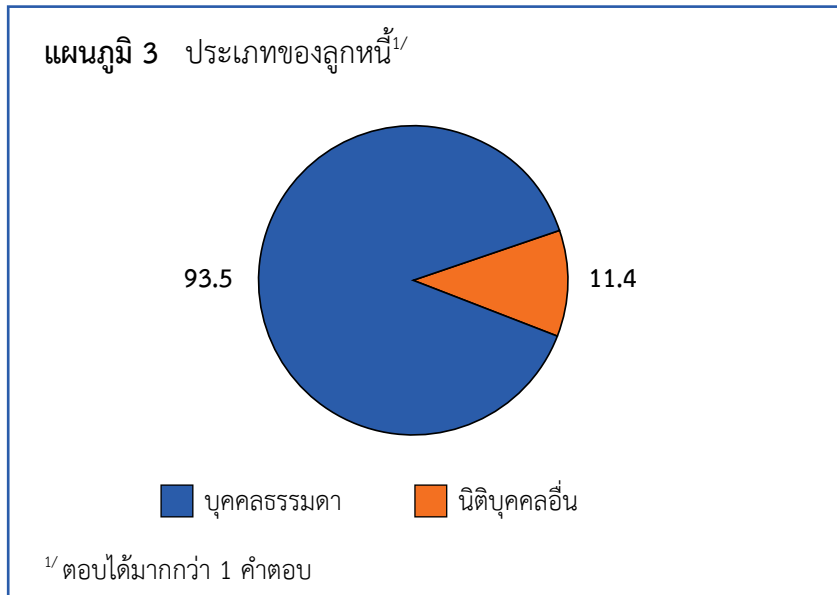
## ข้อมูลจากรายงานผลการวิจัยระยะเวลา ในการบังคับคดีล้มละลายในรูปแบบแผนภูมิ



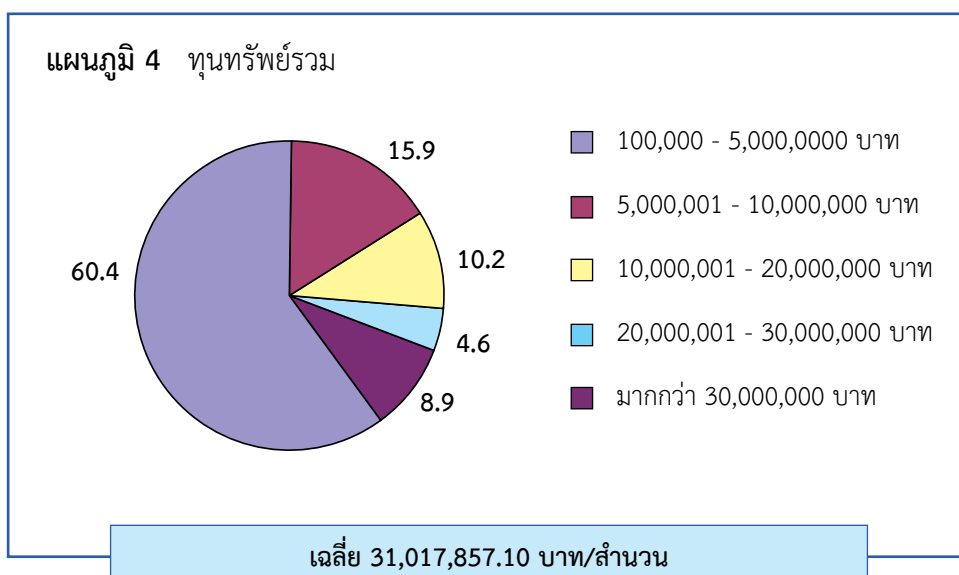
เจ้าหนี้ผู้เป็นโจทก์ส่วนใหญ่เป็นสถาบันการเงิน/บริษัทหลักทรัพย์ร้อยละ 94.1 รองลงมาเป็นนิติบุคคลอื่นๆ และบุคคลธรรมดา ร้อยละ 4.7 และร้อยละ 1.2 ตามลำดับ



ทุนทรัพย์ที่เจ้าหนี้ผู้เป็นโจทก์ฟ้อง เฉลี่ย 9,380,486.50 บาท/สำนวน โดยส่วนใหญ่ (ร้อยละ 71.4) ทุนทรัพย์อยู่ระหว่าง 1,000,000 – 5,000,000 บาท รองลงมาคือ 5,000,001 – 10,000,000 บาท 10,000,001 – 20,000,000 บาท และมากกว่า 30,000,000 บาท ร้อยละ 15.1 6.5 และ 4.4 ตามลำดับ สำหรับทุนทรัพย์ 20,000,001 – 30,000,000 บาท มีสัดส่วนน้อยที่สุดร้อยละ 2.6

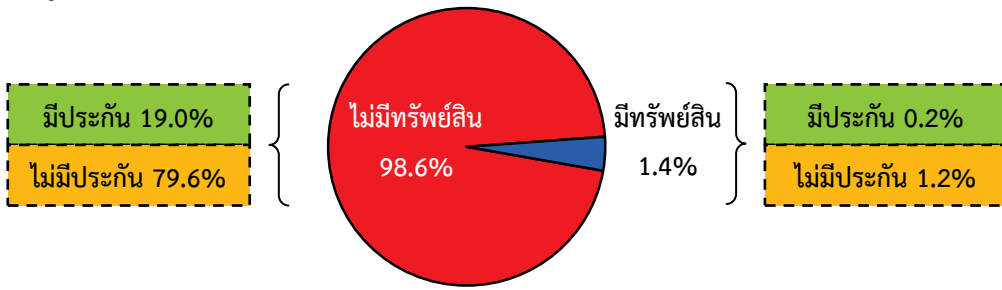


ลูกหนี้ส่วนใหญ่เป็นบุคคลธรรมดาร้อยละ 93.5 รองลงมาเป็นนิติบุคคลร้อยละ 11.4



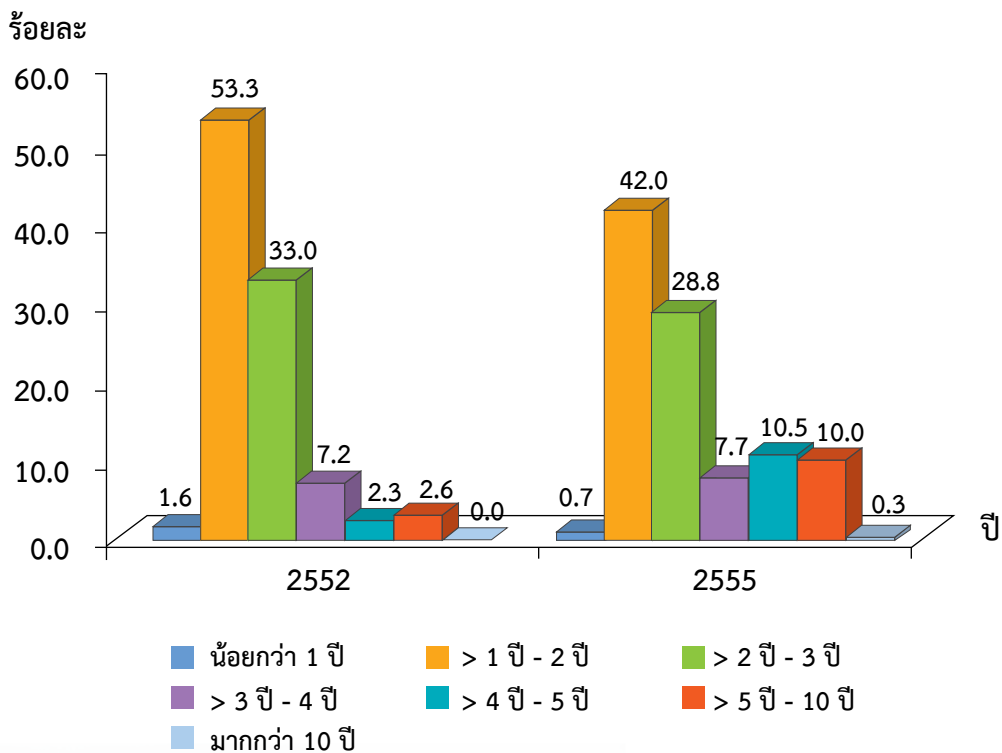
ทุนทรัพย์รวม เฉลี่ย 31,071,857.10 บาท/สำนวน โดยมากกว่าครึ่ง (ร้อยละ 60.4) ทุนทรัพย์รวมอยู่ระหว่าง 1,000,000 – 5,000,000 บาท รองลงมาคือ 5,000,001 – 10,000,000 บาท 10,000,001 – 20,000,000 บาท และมากกว่า 30,000,000 บาท ร้อยละ 15.9 10.2 และ 8.9 ตามลำดับ สำหรับทุนทรัพย์ 20,000,001 – 30,000,000 บาท มีสัดส่วนน้อยที่สุดร้อยละ 4.6

แผนภูมิ 5 ประเภทของคดี

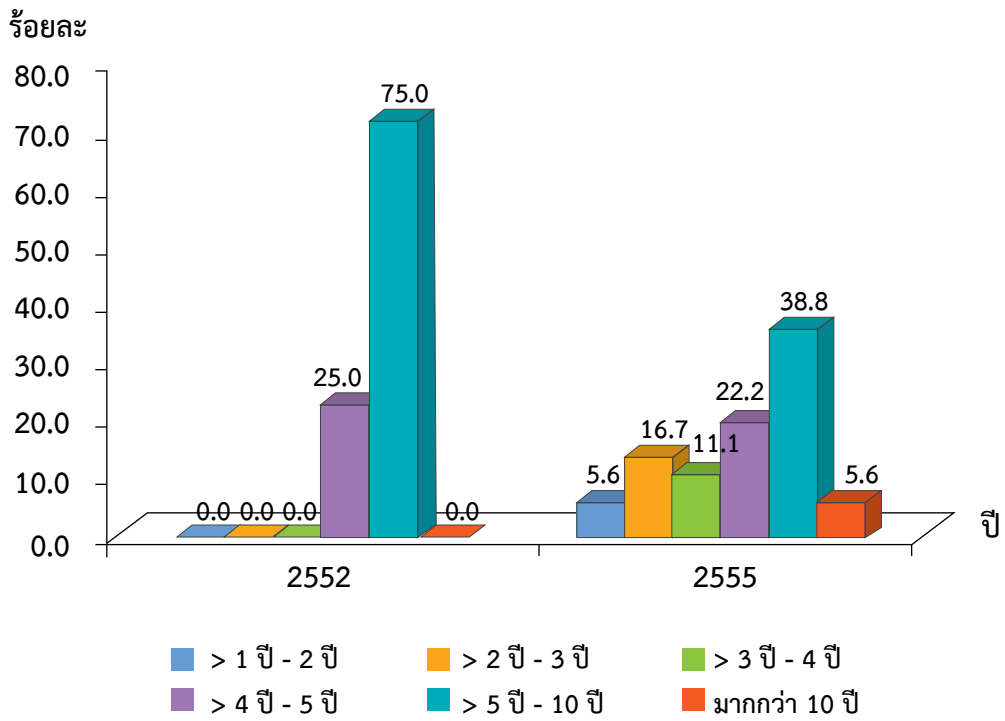


จำนวนบังคับคดีล้มละลายเกือบทั้งหมด (ร้อยละ 98.6) เป็นคดีไม่มีทรัพย์สิน โดยแบ่งเป็นคดีไม่มีหลักประกันร้อยละ 79.6 และมีประกันร้อยละ 19.0 ที่เหลือร้อยละ 1.4 เป็นคดีมีทรัพย์สิน โดยแบ่งเป็นคดีไม่มีหลักประกันร้อยละ 1.2 และมีประกันร้อยละ 0.2

แผนภูมิ 6 ระยะเวลาที่ใช้ทั้งหมด กรณีไม่มีทรัพย์สิน



แผนภูมิ 7 ระยะเวลาที่ใช้ทั้งหมด กรณีมีทรัพย์สิน (ศาลพิพากษาล้มละลาย)



## 2. บทสรุป

เมื่อพิจารณาทารางต่างๆ และข้อมูลที่ได้รับมาจากแง่มุมต่างๆ กันแล้วจะเห็นข้อเท็จจริงที่มีนัยสำคัญดังต่อไปนี้

1) เจ้าหนี้ผู้เป็นโจทก์ในคดีล้มละลายร้อยละ 94.1 ของเจ้าหนี้ทั้งหมด เป็นสถาบันการเงินหรือบริษัทหลักทรัพย์

2) ทุทธทรัพย์ที่เจ้าหนี้ผู้เป็นโจทก์ฟ้องร้อยละ 71.4 ของจำนวนทั้งหมด ทุทธทรัพย์อยู่ระหว่าง 1,000,000 – 5,000,000 บาท

3) ลูกหนี้ในคดีล้มละลาย ร้อยละ 93.5 ของลูกหนี้ทั้งหมด เป็นบุคคลธรรมดา

4) คดีล้มละลายร้อยละ 50.7 ของจำนวนทั้งหมด มีเจ้าหนี้นยื่นคำขอรับชำระหนี้เพียงรายเดียว

5) ทุทธทรัพย์รวมในคดีล้มละลายร้อยละ 60.4 ของจำนวนทั้งหมด ทุทธทรัพย์อยู่ระหว่าง 1,000,000 - 5,000,000 บาท ซึ่งสอดคล้องกับผลที่ได้จากข้อมูลทั่วไปที่ว่าคดีล้มละลายครึ่งหนึ่งมีเจ้าหนี้นยื่นคำขอรับชำระหนี้เพียงรายเดียว ตามข้อ 4) และตุทธทรัพย์ที่เจ้าหนี้ผู้เป็นโจทก์ฟ้องส่วนใหญ่ ทุทธทรัพย์อยู่ระหว่าง 1,000,000 - 5,000,000 บาท ตามข้อ 2) หรืออาจกล่าวได้ว่า เจ้าหนี้นยื่นคำขอรับชำระหนี้เพียงรายเดียวก็คือเจ้าหนี้สถาบันการเงินที่เป็นเจ้าหนี้นผู้เป็นโจทก์และยอดหนี้ที่ยื่นคำขอรับชำระหนี้คือตุทธทรัพย์ที่ฟ้องคดีล้มละลาย

6) ประเภทของเจ้าหนี้ในคดีล้มละลาย ร้อยละ 95.8 เป็นสถาบันการเงินหรือบริษัทหลักทรัพย์ ซึ่งสอดคล้องกับผลที่ได้จากข้อมูลทั่วไปที่ว่าคดีล้มละลายร้อยละ 50.7 ของจำนวนทั้งหมด มีเจ้าหนี้นยื่นคำขอรับชำระหนี้เพียงรายเดียว ตามข้อ 4) และเจ้าหนี้นผู้เป็นโจทก์ในคดีล้มละลายร้อยละ 94.1 ของเจ้าหนี้ทั้งหมด เป็นสถาบันการเงินหรือบริษัทหลักทรัพย์ ตามข้อ 1)

7) เจ้าหนี้นที่ยื่นคำขอรับชำระหนี้ในคดีล้มละลาย ร้อยละ 83.1 เป็นเจ้าหนี้ไม่มีทรัพย์หลักประกัน และมีเพียงร้อยละ 16.9 เป็นเจ้าหนี้นมีทรัพย์หลักประกัน และหากเปรียบเทียบเป็นร้อยละว่าเจ้าหนี้นประเภทใดที่มีทรัพย์หลักประกันมากกว่ากันนั้น สามารถจัดลำดับจากมากไปหาน้อยได้ดังนี้ เจ้าหนี้นที่เป็นสถาบันการเงินหรือบริษัทหลักทรัพย์นิติบุคคลอื่น และเจ้าหนี้นบุคคลธรรมดาตามลำดับ

8) จำนวนบังคับคดีล้มละลาย ร้อยละ 98.6 ของจำนวนทั้งหมด เป็นคดีไม่มีทรัพย์สิน ในจำนวนนี้ร้อยละ 79.6 เป็นคดีไม่มีทรัพย์หลักประกัน

9) คดีล้มละลายไม่มีทรัพย์สินร้อยละ 45.7 ของกลุ่มข้อมูลคดีตัวอย่างที่ทำการสำรวจทั้งหมดของคดีไม่มีทรัพย์สิน สามารถดำเนินการแล้วเสร็จภายในระยะเวลา 2 ปีและมีคดีล้มละลายมีทรัพย์สินร้อยละ 29.9 ของกลุ่มข้อมูลคดีตัวอย่างที่ทำการสำรวจทั้งหมดที่ดำเนินการแล้วเสร็จในระยะเวลามากกว่า 2 ปี แต่ไม่เกินกว่า 3 ปีทั้งนี้มีคดีล้มละลายไม่มีทรัพย์สินเพียงร้อยละ 24.4 ของกลุ่มข้อมูลคดีตัวอย่างที่ทำการสำรวจทั้งหมด ที่ไม่สามารถดำเนินการให้แล้วเสร็จภายใน 3 ปี

10) จากแผนภูมิ 6 จะเห็นได้ว่า สาเหตุที่จำนวนบังคับคดีล้มละลายไม่มีทรัพย์สินที่แล้วเสร็จ (ปิดคดี) ปี 2552 และปี 2555 มีระยะเวลาเฉลี่ยแตกต่างกันซึ่งดูเหมือนว่าจำนวนบังคับคดีล้มละลายที่แล้วเสร็จปี 2552 จะมีระยะเวลาที่สั้นกว่าปี 2555 (ร้อยละ 54.9 ของจำนวนบังคับคดีล้มละลายที่แล้วเสร็จปี 2552 สามารถดำเนินการบังคับคดีล้มละลายได้แล้วเสร็จภายในระยะเวลา 2 ปี และร้อยละ 42.7 ของจำนวนบังคับ



คดีล้มละลายที่แล้วเสร็จปี 2555 สามารถดำเนินการบังคับคดีล้มละลายได้แล้วเสร็จภายในระยะเวลา 2 ปี) เนื่องจากสำนวนบังคับคดีล้มละลายที่แล้วเสร็จปี 2552 และปี 2555 นั้นมีเวลาเริ่มต้นไม่เท่ากัน ซึ่งระยะเวลาเริ่มต้นเป็นตัวแปรที่งานวิจัยครั้งนี้ไม่ได้ควบคุม และเป็นไปได้อย่างมากที่สำนวนบังคับคดีล้มละลายที่แล้วเสร็จ ปี 2555 นั้นเวลาเริ่มต้นอาจจะเริ่มบังคับคดีล้มละลายตั้งแต่ก่อน ปี 2552 โดยยังดำเนินการกับทรัพย์สินหลักประกันไม่แล้วเสร็จ แต่เนื่องด้วยคำสั่งกรมบังคับคดีที่ 81/2554<sup>2/</sup> และคำสั่งกรมบังคับคดีที่ 501/2554<sup>2/</sup> เรื่อง การปฏิบัติงานบังคับคดีล้มละลายในสำนวนคำขอรับชำระหนี้ของเจ้าหนี้มีประกัน ซึ่งมีผลบังคับใช้ตั้งแต่วันที่ 21 กันยายน 2554 นั้น เป็นสาเหตุสำคัญที่ทำให้สำนวนบังคับคดีล้มละลายที่ค้างมาดำเนินการกับทรัพย์สินหลักประกันแล้วเสร็จด้วยผลของคำสั่งนี้ อันเป็นเหตุให้เจ้าพนักงานพิทักษ์ทรัพย์สามารถดำเนินการรายงานศาลปิดคดีที่ค้างมาได้ อนึ่งจะเห็นได้ว่าสำนวนบังคับคดีล้มละลาย (ประชากร)จำนวนมากสามารถดำเนินการแล้วเสร็จในปี 2555 คือมีจำนวน 18,658 สำนวน เมื่อเปรียบเทียบกับจำนวนสำนวนที่ดำเนินการแล้วเสร็จในปี 2552 มีจำนวนเพียง 7,087 สำนวน หรืออาจกล่าวได้ว่าสำนวนที่ดำเนินการแล้วเสร็จในปี 2555 เป็นจำนวนเกือบ 3 เท่าของสำนวนที่ดำเนินการแล้วเสร็จในปี 2552 อันอาจมีนัยสำคัญจากผลของคำสั่งกรมบังคับคดีที่ 81/2554<sup>2/</sup> และคำสั่งกรมบังคับคดีที่ 501/2554<sup>2/</sup>

11) คดีล้มละลายมีทรัพย์สินร้อยละ 49.9 ของกลุ่มข้อมูลคดีตัวอย่างที่ทำการสำรวจทั้งหมด สามารถดำเนินการแล้วเสร็จภายในระยะเวลา 5 ปี และมีคดีล้มละลายมีทรัพย์สินร้อยละ 45.6 ของกลุ่มข้อมูลคดีตัวอย่างที่ทำการสำรวจทั้งหมดของคดีมีทรัพย์สินที่ดำเนินการแล้วเสร็จในระยะเวลามากกว่า 5 ปีแต่ไม่เกินกว่า 10 ปี ทั้งนี้มีคดีล้มละลายมีทรัพย์สินเพียงร้อยละ 4.5 ของกลุ่มข้อมูลคดีตัวอย่างที่ทำการสำรวจทั้งหมด ที่ไม่สามารถดำเนินการให้แล้วเสร็จภายใน 10 ปีหนึ่ง เงินที่รวบรวมได้สำหรับสำนวนบังคับคดีล้มละลายที่มีทรัพย์สินเฉลี่ย 1,803,160.30 บาท/สำนวน โดยเกือบครึ่ง (ร้อยละ 46.2) มีเงินที่รวบรวมได้ไม่เกิน 500,000 บาท รองลงมาคือ 1,000,001 - 5,000,000 บาท และ 5,000,001 - 10,000,000 บาท ร้อยละ 26.9 และ 19.3 ตามลำดับ

12) จากแผนภูมิ 7 จะเห็นได้ว่า สำนวนบังคับคดีล้มละลายมีทรัพย์สินที่แล้วเสร็จ (ปิดคดี) ปี 2555 ร้อยละ 33.4 ของกลุ่มข้อมูลคดีตัวอย่างที่ทำการสำรวจทั้งหมดของคดีมีทรัพย์สิน สามารถดำเนินการแล้วเสร็จภายในระยะเวลา 4 ปีซึ่งแตกต่างกับสำนวนบังคับคดีล้มละลายที่แล้วเสร็จปี 2552 ที่ไม่สามารถดำเนินการบังคับคดีล้มละลายได้แล้วเสร็จภายในระยะเวลา 4 ปีเลย ทั้งนี้สำนวนบังคับคดีล้มละลายมีทรัพย์สินที่แล้วเสร็จปี 2552 ส่วนใหญ่จะดำเนินการบังคับคดีแล้วเสร็จโดยใช้ระยะเวลาเกินกว่า 4 ปี เมื่อเปรียบเทียบกับสำนวนบังคับคดีล้มละลายมีทรัพย์สินที่แล้วเสร็จปี 2555 จะสามารถจัดการคดีได้ในระยะเวลาที่สั้นกว่าปี 2552 ทั้งนี้อาจเนื่องมาจากนโยบายผลักดันให้เจ้าพนักงานพิทักษ์ทรัพย์เร่งดำเนินการกับคดีค้างค้างแต่อย่างไรก็ตามสำนวนบังคับคดีล้มละลายที่แล้วเสร็จปี 2555 ใช้ระยะเวลาบังคับคดีมากกว่า 10 ปี มีเพียงร้อยละ 5.6

กล่าวโดยสรุปจะพบว่า การบังคับคดีล้มละลายในปัจจุบันเป็นการบังคับคดีโดยเจ้าหนี้สถาบันการเงินที่เป็นเจ้าหนี้ผู้เป็นโจทก์และเป็นเจ้าหนี้เพียงรายเดียวที่ยื่นคำขอรับชำระหนี้โดยจำนวนทุนทรัพย์ที่ฟ้องคดีล้มละลายและที่ยื่นคำขอรับชำระหนี้จะใกล้เคียงกันคือ ทุนทรัพย์อยู่ระหว่าง 1,000,000 - 5,000,000 บาท เป็นส่วนใหญ่ เมื่อพิจารณาจากประเภทของเจ้าหนี้ส่วนใหญ่จะเป็นเจ้าหนี้ไม่มีประกัน คงมีสัดส่วนของเจ้าหนี้มีประกันอยู่เพียงร้อยละ 19.2 ของเจ้าหนี้ทั้งหมด จะเห็นได้ว่าคดีล้มละลายเกือบทั้งหมดเป็นคดีไม่มีทรัพย์สิน

โดยแบ่งเป็นคดีไม่มีหลักประกันร้อยละ 79.6 และมีประกันร้อยละ 19.0 ที่เหลือร้อยละ 1.4 เป็นคดีมีทรัพย์สิน โดยแบ่งเป็นคดีไม่มีหลักประกันร้อยละ 1.2 และมีประกันร้อยละ 0.2

เนื่องจากเหตุขัดข้องในการบังคับคดีล้มละลายอาทิเช่น การรอรายงานผลการเดินหมาก กรณีเจ้าหนี้ ผู้เป็นโจทก์ไม่วางเงิน กรณีเหตุขัดข้องจากปัจจัยภายนอก และเหตุขัดข้องกรณีอื่นๆ มีถึงร้อยละ 98.3 ของจำนวนคดีทั้งหมด ซึ่งทำให้ การบังคับคดีล้มละลายส่วนใหญ่จะไม่สามารถดำเนินการแล้วเสร็จภายใน ระยะเวลา 1 ปี 6 เดือน ดังนั้นการปรับปรุงแก้ไขให้เหตุขัดข้องในการบังคับคดีล้มละลายให้ลดลงจะช่วย ประกันความมั่นใจให้คู่ความในคดีล้มละลายว่าจะได้รับการคุ้มครองสิทธิและป้องกันความเสียหายที่จะเกิด เพิ่มขึ้นแก่บรรดาเจ้าหนี้จากการกระทำของลูกหนี้และในขณะเดียวกันก็เป็นทำให้โอกาสแก่ลูกหนี้ที่จะชำระ บัญชีและเริ่มต้นชีวิตทางการเงินใหม่อีกครั้งในเวลาที่เหมาะสมได้และไม่ล่าช้าเกินไป ซึ่งจากเหตุขัดข้องจะ เห็นได้ว่าข้อขัดข้องจากปัจจัยภายในคือการรอรายงานผลการเดินหมากมีจำนวนร้อยละ 18.6 ของจำนวนคดี ทั้งหมด โดยอาจกล่าวได้ว่าการรอรายงานผลการเดินหมากเป็นข้อขัดข้องที่เกิดขึ้นเนื่องจากการบริหารจัดการ คดีของเจ้าพนักงานพิทักษ์ทรัพย์เจ้าของสำนวน ซึ่งกรมบังคับคดีอยู่ระหว่างจัดทำระบบงานเดินหมาก ประกาศทางอิเล็กทรอนิกส์ (e-service) เพื่อปรับปรุงขั้นตอนการทำงานในส่วนนี้ต่อไป

อนึ่งระยะเวลาทั้งสิ้นในการบังคับคดี ขึ้นอยู่กับทุนทรัพย์ที่เจ้าหนี้ผู้เป็นโจทก์ฟ้องจำนวนเงินและ จำนวนเจ้าหนี้ที่ยื่นคำขอรับชำระหนี้จำนวนทุนทรัพย์รวมการดำเนินการบังคับคดีกับทรัพย์หลักประกันและ เหตุขัดข้องที่ทำให้กระบวนการบังคับคดีล้มละลายล่าช้า ทั้งในส่วนของปัจจัยภายในและปัจจัยภายนอกเป็นมูล เหตุสำคัญที่มีผลต่อระยะเวลาในการบังคับคดีล้มละลาย ทั้งนี้ระยะเวลาทั้งสิ้นในการบังคับคดี ไม่ขึ้นอยู่กับ ประเภทของเจ้าหนี้ผู้เป็นโจทก์ ประเภทของลูกหนี้ และประเภทของเจ้าหนี้

### 3. ข้อเสนอแนะ

1) ผลของการศึกษาวิจัยพบว่าระยะเวลาการบังคับคดีล้มละลายตั้งแต่เริ่มต้น จนถึงสิ้นสุดการบังคับ คดีล้มละลาย (วันที่ศาลมีคำสั่งปิดคดี) ของสำนวนบังคับคดีล้มละลายไม่มีทรัพย์สินใช้ระยะเวลาทั้งสิ้นไม่เกิน 2 ปี เป็นจำนวนร้อยละ 45.7 ของจำนวนกลุ่มตัวอย่างที่ทำการสำรวจทั้งหมดของคดีไม่มีทรัพย์สิน และสำนวน บังคับคดีล้มละลายมีทรัพย์สินใช้ระยะเวลาทั้งสิ้นไม่เกิน 5 ปี เป็นจำนวนร้อยละ 49.9 ของจำนวนกลุ่มตัวอย่าง ที่ทำการสำรวจทั้งหมดของคดีมีทรัพย์สิน ดังนั้น ระยะเวลาในการบังคับคดีล้มละลายที่สามารถใช้เป็นมาตรฐาน ในการดำเนินการในชั้นบังคับคดีล้มละลายไม่มีทรัพย์สินและคดีล้มละลาย มีทรัพย์สินควรอยู่ภายในกำหนด ระยะเวลาดังกล่าว ตามลำดับ

2) เมื่อพิจารณาระยะเวลาที่ใช้ในแต่ละขั้นตอนของกระบวนการบังคับคดีล้มละลาย ทั้งคดีไม่มี ทรัพย์สินตั้งแต่ขั้นตอนการรับคำสั่งศาล - การประกาศคำพิพากษาล้มละลาย - ส่งทำบัญชีแสดงรายการรับจ่าย เพื่อปิดคดี - ศาลมีคำสั่งปิดคดี และคดีมีทรัพย์สินจะแบ่งเป็นกระบวนการรับคำสั่งศาล - การประกาศ คำพิพากษา ล้มละลาย - ส่งทำบัญชีแบ่งทรัพย์สินครั้งที่สุดเพื่อปิดคดี - วันที่บัญชีถูกต้องเป็นที่สุด - วันที่ศาลมีคำสั่งปิดคดีแล้ว นั้น มีข้อน่าสังเกตคือ ในแต่ละขั้นตอนค่าเฉลี่ยโดยส่วนใหญ่จะใช้เวลาน้อยกว่า 1 ปีในทุกขั้นตอน ซึ่งถือว่ามี ประสิทธิภาพ เว้นแต่ขั้นตอนแรกคือ การรับคำสั่งศาล - การประกาศคำพิพากษาล้มละลายค่าเฉลี่ยส่วนใหญ่ จะใช้ระยะเวลา 1-2 ปี คือ คดีไม่มีทรัพย์สินร้อยละ 61.3 และ คดีมีทรัพย์สินร้อยละ 54.5 ตามลำดับ และ

ขั้นตอนการประกาศคำพิพากษาล้มละลาย - ส่งทำบัญชีแบ่งทรัพย์สินครั้งสุดท้ายเพื่อปิดคดี ของคดีมีทรัพย์สิน ร้อยละ 91.0 ใช้ระยะเวลา 2-3 ปี

3) เมื่อพิจารณากระบวนการในช่วง การรับคำสั่งศาล - การประกาศคำพิพากษาล้มละลายนั้น ทั้ง คดีมีทรัพย์สินและคดีไม่มีทรัพย์สินมีขั้นตอนการดำเนินการในรูปแบบเดียวกัน ดังนั้น หากกรมบังคับคดีสามารถ เร่งรัดระยะเวลาที่ใช้ในขั้นตอนนี้ได้ จะสามารถลดระยะเวลาการบังคับคดีล้มละลายได้เร็วขึ้นในทุกประเภทคดี ซึ่งขั้นตอนที่เป็นปัญหาที่ต้องใช้ระยะเวลายาวนานในการดำเนินงาน และมีความเป็นไปได้ในการปรับปรุงให้ รวดเร็วยิ่งขึ้นได้นั้น คือ

ปัญหาในการที่เจ้าพนักงานพิทักษ์ทรัพย์ต้องรอผลการส่งประกาศคำสั่งพิทักษ์ทรัพย์เพื่อแจ้งสิทธิและ หน้าที่ของลูกหนี้ และหมายเรียกให้ลูกหนี้มาให้การสอบสวนเกี่ยวกับกิจการและทรัพย์สิน โดยเฉพาะอย่างยิ่ง กรณีมีการให้สำนักงานบังคับคดีจังหวัดส่งหมายแทน ซึ่งหากเจ้าพนักงานพิทักษ์ทรัพย์ไม่ได้รับรายงานผลการ ส่งหมายโดยชอบด้วยกฎหมาย เจ้าพนักงานพิทักษ์ทรัพย์ก็ไม่สามารถดำเนินกระบวนการในขั้นตอนต่อไปได้ ดังนั้น หากกรมบังคับคดีสามารถพัฒนาระบบการรายงานผลการส่งหมาย ประกาศ หรือเอกสารเกี่ยวกับการ บังคับคดี ให้รวดเร็วยิ่งขึ้นเท่าใด ก็จะส่งผลให้การบังคับคดีล้มละลายรวดเร็วยิ่งขึ้นเท่านั้น

ปัญหาในการประกาศโฆษณาคำสั่งพิทักษ์ทรัพย์ในราชกิจจานุเบกษา ซึ่งในปัจจุบันปริมาณคำสั่ง พิทักษ์ทรัพย์มีจำนวนมาก และมีแนวโน้มเพิ่มขึ้นเรื่อยๆ อย่างต่อเนื่อง แต่กรมบังคับคดีสามารถนำคำสั่งดังกล่าว ลงโฆษณาในราชกิจจานุเบกษาได้ในจำนวนจำกัดเท่านั้น จึงทำให้ต้องรอประกาศราชกิจจานุเบกษาในฉบับถัดไป ส่งผลให้การดำเนินงานในขั้นตอนต่อไปทำไม่ได้ ดังนั้น หากกรมบังคับคดีสามารถดำเนินการประสานงานขอ เพิ่มปริมาณการลงประกาศคำสั่งในราชกิจจานุเบกษาได้ก็จะสามารถเร่งรัดระยะเวลาในการบังคับคดีล้มละลายได้ รวดเร็วยิ่งขึ้น

หากกรมบังคับคดีสามารถปรับปรุง พัฒนา และประสานงาน เพื่อเร่งรัดระยะเวลาที่ใช้ในขั้นตอนการ รับคำสั่งศาล - การประกาศคำพิพากษาล้มละลายนี้นี้ การบังคับคดีล้มละลายจะใช้ระยะเวลาน้อยลงอีกประมาณ 8-12 เดือน

4) เมื่อพิจารณาการบังคับคดีล้มละลายมีทรัพย์สิน ในขั้นตอนที่ได้ใช้เวลาดำเนินการนานที่สุดคือ การประกาศคำพิพากษาล้มละลาย - ส่งทำบัญชีแบ่งทรัพย์สินครั้งสุดท้ายเพื่อปิดคดี ร้อยละ 40.9 ใช้ระยะเวลา 2-3 ปี ซึ่งหากสามารถปรับปรุงกระบวนการรวบรวมทรัพย์สินลูกหนี้ของเจ้าพนักงานพิทักษ์ทรัพย์ให้รวดเร็วยิ่งขึ้น ก็จะสามารถลดระยะเวลาการบังคับคดีล้มละลายมีทรัพย์สินลงได้อีกประมาณ 6-12 เดือน

5) จากการศึกษาวิจัยมีการจัดเก็บข้อมูลทั้งคดีล้มละลายไม่มีทรัพย์สินและคดีล้มละลายมีทรัพย์สิน แต่ไม่ได้มีการแยกกลุ่มประชากรและกลุ่มตัวอย่างในการจัดเก็บข้อมูล จึงเป็นผลให้จำนวนกลุ่มตัวอย่างส่วนใหญ่ จะเป็นคดีล้มละลายไม่มีทรัพย์สิน และกลุ่มตัวอย่างคดีล้มละลายมีทรัพย์สินมีจำนวนน้อยตามหลักการทางสถิติ ซึ่งหากมีการสำรวจเชิงลึกในกรณีคดีล้มละลายมีทรัพย์สินก็น่าจะทำการสำรวจกับจำนวนประชากรทั้งหมดของ สำนวนคดีล้มละลายมีทรัพย์สิน ทั้งนี้เพื่อจะได้รับข้อมูลเพียงพออันจะทำให้ทราบถึงสาเหตุที่ทำให้การบังคับคดี ล้มละลายเกิดความล่าช้า และแนวทางในการปรับปรุงแก้ไขปัญหาที่ทำให้การบังคับคดีล้มละลายมีทรัพย์สิน เกิดความล่าช้า

6) จากข้อสรุปที่ได้จากการวิจัย ควรมีการพัฒนาโปรแกรมคอมพิวเตอร์ในระบบงานบังคับคดีล้มละลาย สำหรับจัดเก็บข้อมูล เพื่อให้เจ้าหน้าที่บันทึกข้อมูลสามารถใช้ได้อย่างสะดวก รวดเร็ว และลดความผิดพลาดในการบันทึกข้อมูล ตลอดจนสามารถสืบค้นและแก้ไขข้อมูลที่จัดเก็บไว้ได้อย่างรวดเร็วและสะดวกมากยิ่งขึ้น และเมื่อต้องการประมวลผลข้อมูล สามารถนำข้อมูลที่มีการจัดเก็บไว้แล้วมาประมวลผลได้อย่างถูกต้อง รวดเร็ว สะดวก โดยให้โปรแกรมคอมพิวเตอร์สามารถสร้างตาราง แผนภูมิ เพื่อนำเสนอผลในหลายรูปแบบ เพื่อให้เจ้าหน้าที่สามารถวิเคราะห์ข้อมูลในเบื้องต้นได้อย่างรวดเร็วและสะดวกยิ่งขึ้น

ກາດພູນວກ

(สำเนา)

คำสั่งกรมบังคับคดี

ที่ ๘๑ / ๒๕๕๔

เรื่อง การปฏิบัติงานบังคับคดีล้มละลายในสำนวนคำขอรับชำระหนี้ของเจ้าหนี้มีประกัน

เพื่อให้การปฏิบัติงานของเจ้าพนักงานพิทักษ์ทรัพย์เกี่ยวกับวิธีการจัดการทรัพย์สินของลูกหนี้ในคดีล้มละลายว่าด้วยการขอรับชำระหนี้ของเจ้าหนี้มีประกันตามมาตรา ๘๖ (๒) หรือ มาตรา ๘๖ (๓) แห่งพระราชบัญญัติล้มละลาย พุทธศักราช ๒๕๔๓ เป็นไปด้วยความรวดเร็ว ถูกต้อง เหมาะสม และเป็นไปในแนวทางเดียวกัน

อาศัยอำนาจตามความในมาตรา ๓๒ แห่งพระราชบัญญัติระเบียบบริหารราชการแผ่นดิน พุทธศักราช ๒๕๓๔ แก้ไขเพิ่มเติมโดยพระราชบัญญัติระเบียบบริหารราชการแผ่นดิน (ฉบับที่ ๕) พ.ศ. ๒๕๔๕ จึงมีคำสั่งให้ถือปฏิบัติ ดังนี้

ข้อ ๑ ในกรณีที่มีผู้ยื่นคำขอรับชำระหนี้ตามมาตรา ๘๖ (๒) หรือ มาตรา ๘๖ (๓) โดยมูลหนี้ดังกล่าวเป็นกรณีที่เจ้าหนี้มีประกันได้ฟ้องบังคับจำนอง หรือขอรับชำระหนี้บุริมสิทธิ ตามประมวลกฎหมายวิธีพิจารณาความแพ่ง มาตรา ๒๘๙ ในคดีแพ่ง และศาลได้มีคำพิพากษา หรือคำสั่งให้เจ้าหนี้มีประกันได้รับชำระหนี้บุริมสิทธิแล้ว หากเจ้าพนักงานพิทักษ์ทรัพย์ได้ตรวจสอบแล้วพบว่า ทรัพย์สินอันเป็นหลักประกันที่จะต้องดำเนินการขายทอดตลาดนั้นอยู่ระหว่างการบังคับเอากับทรัพย์สินอันเป็นหลักประกันในคดีแพ่ง หรือศาลในคดีแพ่งได้ออกหมายบังคับคดีไว้แล้วแต่ยังไม่มีการบังคับเอากับทรัพย์สินอันเป็นหลักประกันในคดีแพ่ง ให้เจ้าพนักงานพิทักษ์ทรัพย์แจ้งเจ้าพนักงานบังคับคดีดำเนินการบังคับคดีเอากับทรัพย์สินอันเป็นหลักประกันดังกล่าวต่อไปจนเสร็จสิ้นแล้วให้จัดทำบัญชีแสดงรายการรับ-จ่ายเงินโดยคำนวณดอกเบี้ยถึงวันพิทักษ์ทรัพย์เด็ดขาด และหากมีเงินเหลือให้ส่งเข้ามาในคดีล้มละลาย

ข้อ ๒ ในกรณีที่คดีล้มละลายนั้นเป็นคดีล้มละลายที่ไม่มีทรัพย์สินอื่น นอกเหนือจากทรัพย์สินอันเป็นหลักประกัน ให้เจ้าพนักงานพิทักษ์ทรัพย์จดยางงานงดดำเนินการสำนวนคำขอรับชำระหนี้ไว้ และดำเนินการตามแนวทางในข้อ ๕ ของคำสั่งกรมบังคับคดีที่ ๔๔๕/๒๕๔๔ เรื่อง การปฏิบัติงานบังคับคดีล้มละลายในสำนวนกลาง ต่อไป

ข้อ ๓ ในกรณีที่มีทรัพย์สินของลูกหนี้เพียงพอที่จะทำการแบ่งทรัพย์สินได้ หากเจ้าหนี้มีประกันตามมาตรา ๘๖ (๒) หรือ มาตรา ๘๖ (๓) ได้รับชำระหนี้ในคดีแพ่งยังไม่ครบถ้วน ให้เจ้าพนักงานพิทักษ์ทรัพย์ดำเนินการทำความเข้าใจในสำนวนคำขอรับชำระหนี้ดังกล่าว โดยในการคำนวณหนี้ของเจ้าหนี้ที่จะมีสิทธิได้รับชำระหนี้ตามมาตรา ๘๖ (๒) หรือ มาตรา ๘๖ (๓) ให้คำนวณดอกเบี้ยในส่วนที่ขาดถึงเพียงวันพิทักษ์ทรัพย์เด็ดขาด

ทั้งนี้ ตั้งแต่บัดนี้เป็นต้นไป

สั่ง ณ วันที่ ๒๕ เดือน กุมภาพันธ์ พ.ศ. ๒๕๕๔

(ลงชื่อ) วิศิษฐ์ วิศิษฐ์สรอรรถ

(นายวิศิษฐ์ วิศิษฐ์สรอรรถ)

อธิบดีกรมบังคับคดี

สำเนาถูกต้อง

(นายไกรสร สิงหราชวาพันธ์)

ผู้อำนวยการสำนักงานวางทรัพย์กลาง

เนตินัย คัด

ไกรสร ทาน

(สำเนา)

คำสั่งกรมบังคับคดี  
ที่ ๕๐๑/๒๕๕๔

เรื่อง การปฏิบัติงานบังคับคดีล้มละลายในสำนวนคำขอรับชำระหนี้ของเจ้าหนี้มีประกัน

เพื่อให้การปฏิบัติหน้าที่ของเจ้าพนักงานพนักงานพิทักษ์ทรัพย์ เกี่ยวกับวิธีการจัดการทรัพย์สินของลูกหนี้ในคดีล้มละลายว่าด้วยการขายรับชำระหนี้ของเจ้าหนี้มีประกัน ตามมาตรา ๙๖ (๒) หรือมาตรา ๙๖ (๓) แห่งพระราชบัญญัติล้มละลาย พุทธศักราช ๒๕๔๓ เป็นไปด้วยความรวดเร็ว ถูกต้องเหมาะสม และเป็นไปในแนวทางเดียวกัน

อาศัยอำนาจตามความในมาตรา ๓๒ แห่งพระราชบัญญัติระเบียบบริหารราชการแผ่นดิน พ.ศ. ๒๕๓๔ แก้ไขเพิ่มเติมโดยพระราชบัญญัติระเบียบบริหารราชการแผ่นดิน (ฉบับที่ ๕) พ.ศ. ๒๕๔๕ จึงมีคำสั่งให้ถือปฏิบัติ ดังนี้

๑. ให้ยกเลิกคำสั่งกรมบังคับคดีที่ ๘๑/๒๕๕๔ เรื่อง การปฏิบัติงานบังคับคดีล้มละลายในสำนวนคำขอรับชำระหนี้ของเจ้าหนี้มีประกัน ลงวันที่ ๒๕ กุมภาพันธ์ ๒๕๕๔

๒. ในกรณีที่มีผู้ยื่นคำขอรับชำระหนี้ตามมาตรา ๙๖ (๒) หรือมาตรา ๙๖ (๓) โดยมูลหนี้ดังกล่าวเป็นกรณีที่เจ้าหนี้มีประกันได้ฟ้องบังคับจำนอง หรือขอรับชำระหนี้บุริมสิทธิ ตามประมวลกฎหมายวิธีพิจารณาความแพ่ง มาตรา ๒๘๙ ในคดีแพ่ง และศาลมีคำพิพากษาหรือคำสั่งให้เจ้าหนี้มีประกันได้รับชำระหนี้บุริมสิทธิแล้ว หากเจ้าพนักงานพิทักษ์ทรัพย์ได้ตรวจสอบพบว่า ทรัพย์สินอันเป็นหลักประกันที่จะต้องดำเนินการขายทอดตลาดนั้นอยู่ระหว่างการบังคับเอากับทรัพย์สินอันเป็นหลักประกันในคดีแพ่งหรือศาลในคดีแพ่งได้ออกหมายบังคับคดีไว้แล้วแต่ยังไม่มี การบังคับเอากับทรัพย์สินอันเป็นหลักประกันในคดีแพ่ง ให้เจ้าพนักงานพิทักษ์ทรัพย์แจ้งเจ้าพนักงานบังคับคดีดำเนินการบังคับคดีเอากับทรัพย์สินอันเป็นหลักประกันดังกล่าวต่อไปจนเสร็จสิ้น และหากมีเงินเหลือให้ส่งเข้ามาในคดีล้มละลาย

๓. การจัดทำบัญชีแสดงรายการรับ - จ่าย ในกรณีที่เจ้าพนักงานพิทักษ์ทรัพย์แจ้งให้เจ้าพนักงานบังคับคดีทำการขายทอดตลาดทรัพย์สินหลักประกันของเจ้าหนี้มีประกันในคดีแพ่ง โดยให้กองคำนวณเงินในคดีแพ่งดำเนินการจัดทำบัญชีแสดงรายการรับ - จ่าย ดังนี้

๓.๑ กรณีตามมาตรา ๙๕ แห่งพระราชบัญญัติล้มละลาย พุทธศักราช ๒๕๔๓ เจ้าหนี้มีประกันประสงค์จะบังคับในคดีแพ่ง โดยมีได้ยื่นคำขอรับชำระหนี้เข้ามาในคดีล้มละลาย และจะต้องเป็นกรณีที่ศาลมีคำพิพากษาและออกหมายบังคับคดีแล้วกองคำนวณเงินในคดีแพ่งต้องพิจารณาจากคำพิพากษาของศาลประกอบการคำนวณมูลหนี้ประธานที่มีการจำนองเป็นหลักประกันเท่านั้น หากเอกสารประกอบการพิจารณาไม่ครบถ้วน ให้เจ้าพนักงานบังคับคดีแจ้งให้โจทก์นำส่งเอกสารที่เกี่ยวข้องเพื่อประกอบการคำนวณมูลหนี้และวงเงินจำนองตามสัญญาจำนอง โดยคำนวณดอกเบี้ยได้ถึงวันขายทอดตลาด และเรียกเก็บค่าธรรมเนียมเจ้าพนักงานบังคับคดี ตามประมวลกฎหมายวิธีพิจารณาความแพ่ง

/๓.๒ กรณีเจ้าหนี้...

-๒-

๓.๒ กรณีเจ้าหนี้ยื่นคำขอรับชำระหนี้ตามมาตรา ๙๖ (๒) มาตรา ๙๖ (๓) แห่งพระราชบัญญัติล้มละลาย พุทธศักราช ๒๕๔๓ หากมูลหนี้ตามคำพิพากษาหรือตามหมายบังคับคดีในคดีแพ่งบางคดีมีมูลหนี้หลายมูลหนี้ ทั้งมูลหนี้จำนองและมูลหนี้สามัญ หรือบางคดีเจ้าหนี้ได้ยื่นฟ้องเป็นมูลหนี้เดียว โดยมีได้แยกมูลหนี้จำนองหรือมูลหนี้สามัญ หากเอกสารที่ปรากฏในสำนวนคดีแพ่งไม่สามารถจัดทำบัญชีแสดงรายการรับ - จ่ายได้ ให้กองคำนวณเงินในคดีแพ่งแจ้งให้เจ้าพนักงานพิทักษ์ทรัพย์ส่งเอกสารที่เกี่ยวข้อง (หากมี) เพื่อประกอบการคำนวณมูลหนี้ประธานและวงเงินจำนอง โดยคำนวณดอกเบี้ยถึงวันพิทักษ์ทรัพย์และเรียกเก็บค่าธรรมเนียมเจ้าพนักงานบังคับคดี ตามประมวลกฎหมายวิธีพิจารณาความแพ่ง

๓.๓ กรณีที่ศาลมีคำสั่งพิทักษ์ทรัพย์ลูกหนี้ชั่วคราวและภายหลังต่อมาศาลมีคำสั่งพิทักษ์ทรัพย์เด็ดขาด การจัดทำบัญชีแสดงรายการรับ - จ่าย ให้กองคำนวณเงินในคดีแพ่ง คำนวณดอกเบี้ยถึงวันพิทักษ์ทรัพย์ชั่วคราว

๔. ในกรณีที่คดีล้มละลายนั้นเป็นคดีล้มละลายที่ไม่มีทรัพย์สิน นอกเหนือจากทรัพย์สินอันเป็นหลักประกัน ให้เจ้าพนักงานพิทักษ์ทรัพย์จดยางงานงดดำเนินการสำนวนคำขอรับชำระหนี้ไว้และดำเนินการตามแนวทางในข้อ ๕ แห่งคำสั่งกรมบังคับคดีที่ ๔๔๕/๒๕๔๔ เรื่อง การปฏิบัติงานบังคับคดีล้มละลายในสำนวนกลาง ต่อไป

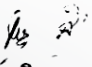
๕. ในกรณีที่มีทรัพย์สินของลูกหนี้เพียงพอที่จะทำการแบ่งทรัพย์สินได้ หากเจ้าหนี้มีประกันตามมาตรา ๙๖ (๒) หรือมาตรา ๙๖ (๓) ได้รับชำระหนี้ในคดีแพ่งยังไม่ครบถ้วน ให้เจ้าพนักงานพิทักษ์ทรัพย์ดำเนินการทำความเข้าใจในสำนวนคำขอรับชำระหนี้ดังกล่าว โดยในการคำนวณหนี้ของเจ้าหนี้ที่จะมีสิทธิได้รับชำระหนี้ตามมาตรา ๙๖ (๒) หรือมาตรา ๙๖ (๓) ให้คำนวณดอกเบี้ยในส่วนที่ขาดถึงเพียงวันพิทักษ์ทรัพย์

ทั้งนี้ ให้ถือปฏิบัติตั้งแต่บัดนี้เป็นต้นไป

สั่ง ณ วันที่ ๒๑ เดือน กันยายน พ.ศ. ๒๕๕๔

(ลงชื่อ) วิศิษฎ์ วิศิษฎ์สรอรรถ  
(ศาสตราจารย์พิเศษวิศิษฎ์ วิศิษฎ์สรอรรถ)  
อธิบดีกรมบังคับคดี

สำเนาถูกต้อง

  
(นายไกรสร สิงหราชวรพันธ์)  
ผู้อำนวยการสำนักงานวางทรัพย์กลาง

ยุพาภรณ์ คัด  
ไกรสร ทาน



(สำเนา)

คำสั่งกรมบังคับคดี  
ที่ ๗/๒๕/๒๕๕๕

## เรื่อง แต่งตั้งคณะกรรมการโครงการวิจัยระยะเวลาในการบังคับคดีล้มละลาย

ด้วยกรมบังคับคดีได้จัดให้มีโครงการวิจัยระยะเวลาในการบังคับคดีล้มละลาย ซึ่งจะดำเนินการจัดเก็บข้อมูลจากกลุ่มตัวอย่างสำนวนบังคับคดีล้มละลายของศาลล้มละลายกลางที่แล้วเสร็จ ที่อยู่ในความครอบครองของห้องเก็บสำนวนของกองบังคับคดีล้มละลาย ๑ - ๕

เพื่อให้โครงการวิจัยดังกล่าวเป็นไปด้วยความเรียบร้อย และมีประสิทธิภาพยิ่งขึ้น จึงสมควรแต่งตั้งคณะกรรมการเพื่อดำเนินการ โดยมีองค์ประกอบและอำนาจหน้าที่ ดังนี้

**๑. องค์ประกอบ**

๑.๑ อธิบดี		ที่ปรึกษา
๑.๒ นางสาววิไลลักษณ์ ชุติวัฒน์กุล	ผู้อำนวยการ สำนักนโยบายและวิชาการสถิติ สำนักงานสถิติแห่งชาติ	ที่ปรึกษา
๑.๓ นายชาติ รัตนานนท์	ผู้ตรวจราชการกรม	ประธาน
๑.๔ นายทรงธรรม พูนเกษมทรัพย์	ผู้เชี่ยวชาญเฉพาะด้าน การบังคับคดีล้มละลาย ๑	คณะกรรมการ
๑.๕ นางสาวฉวีวรรณ จิรสิทธิ์	ผู้อำนวยการกองบังคับคดีล้มละลาย ๔	คณะกรรมการ
๑.๖ นางสาวอรอุมา เก่งทางดี	ผู้อำนวยการศูนย์สารสนเทศ	คณะกรรมการ
๑.๗ นางสาวศุภมาส อยู่วัฒนา	นิติกรชำนาญการพิเศษ กองบังคับคดีล้มละลาย ๓	คณะกรรมการ
๑.๘ นายชิตชัย สุทธิกุล	นิติกรชำนาญการ กองบังคับคดีล้มละลาย ๑	คณะกรรมการ และเลขานุการ
๑.๙ นางรุ่งนที ไชยสง่าศิลป์	นักวิเคราะห์นโยบายและแผน ชำนาญการ	คณะกรรมการ และผู้ช่วยเลขานุการ
๑.๑๐ นางสาวทัศนพร พูลเจริญ	นิติกรชำนาญการ กองวิชาการและกฎหมาย	คณะกรรมการ และผู้ช่วยเลขานุการ
๑.๑๑ นายสุรศักดิ์ เหลืองอร่ามกุล	นิติกรปฏิบัติการ กองบังคับคดีล้มละลาย ๑	คณะกรรมการ และผู้ช่วยเลขานุการ
๑.๑๒ นางสาวรุจิรา จิรจรูญจิตต์	นิติกรปฏิบัติการ กองบังคับคดีล้มละลาย ๕	คณะกรรมการ และผู้ช่วยเลขานุการ
๑.๑๓ นางสาววิภาดา เกื้อกุล	เจ้าหน้าที่วิเคราะห์นโยบายและแผน และผู้ช่วยเลขานุการ	คณะกรรมการ

/๒. อำนาจ...

## ๒. อำนาจหน้าที่ความรับผิดชอบ

๒.๑ จัดทำแบบสำรวจข้อมูลสำนวนบังคับคดีล้มละลาย

๒.๒ รวบรวมแบบสำรวจข้อมูลสำนวนบังคับคดีล้มละลาย เพื่อส่งประมวลผลทางสถิติ

๒.๓ วิเคราะห์ข้อมูลเชิงปริมาณ และรวบรวมนำเสนอ กบค.

๒.๔ ประสานหน่วยงานของ กบค. ที่เกี่ยวข้อง เพื่อนำแนวทางการดำเนินการของคณะทำงานฯ ไปจัดเก็บข้อมูล และนำวิธีการจัดเก็บข้อมูลดังกล่าวไปบรรจุเป็นส่วนหนึ่งของระบบสารสนเทศบังคับคดีล้มละลายต่อไป

๒.๕ ดำเนินการด้านอื่นๆ ในส่วนที่เกี่ยวข้องให้โครงการวิจัยระยะเวลาในการบังคับคดีล้มละลาย เป็นไปด้วยความเรียบร้อย

๒.๖ มีอำนาจในการตั้งคณะอนุทำงานโครงการวิจัยระยะเวลาในการบังคับคดีล้มละลายหรือมอบหมายผู้หนึ่งผู้ใด เพื่อดำเนินการด้านต่างๆ ตามที่คณะทำงานฯ ได้มอบหมาย

ทั้งนี้ ตั้งแต่บัดนี้เป็นต้นไป

สั่ง ณ วันที่ ๕ เดือน พฤศจิกายน พ.ศ. ๒๕๕๕

(ลงชื่อ) วิศิษฐ์ วิศิษฐ์สรอรรถ

(ศาสตราจารย์พิเศษวิศิษฐ์ วิศิษฐ์สรอรรถ)

อธิบดีกรมบังคับคดี

สำเนาถูกต้อง

(นายบุญธรรม ทองชลธิ)

ชพ.

ปฏิบัติหน้าที่ในตำแหน่ง ผอ.วช.

ทัศน์พร คัด

ทัศนาวลัย ทาน

(สำเนา)

คำสั่งกรมบังคับคดี  
ที่ ๓๕ /๒๕๕๖

เรื่อง แต่งตั้งคณะกรรมการวิจัยระยะเวลาในการบังคับคดีล้มละลาย (เพิ่มเติม)

ตามที่กรมบังคับคดี ได้มีคำสั่งกรมบังคับคดี ที่ ๗๒๕/๒๕๕๕ ลงวันที่ ๕ พฤศจิกายน ๒๕๕๕ เรื่อง แต่งตั้งคณะกรรมการวิจัยระยะเวลาในการบังคับคดีล้มละลาย นั้น

เพื่อให้โครงการวิจัยดังกล่าวเป็นไปด้วยความเรียบร้อย มีประสิทธิภาพ และเป็นประโยชน์แก่ทางราชการยิ่งขึ้น จึงเห็นควรแต่งตั้ง นางสาวสุรภา ภควัฒน์ตรี เจ้าพนักงานธุรการชำนาญงาน กลุ่มงานนโยบายและแผน สำนักงานเลขานุการกรม เป็นคณะกรรมการและผู้ช่วยเลขานุการโครงการวิจัยระยะเวลาในการบังคับคดีล้มละลายเพิ่มเติม นอกนั้นให้เป็นไปตามคำสั่งเดิมทุกประการ

ทั้งนี้ ตั้งแต่บัดนี้เป็นต้นไป

สั่ง ณ วันที่ ๒๒ มกราคม พ.ศ. ๒๕๕๖

(ลงชื่อ) วิศิษฐ์ วิศิษฐ์สรอรรถ

(ศาสตราจารย์พิเศษวิศิษฐ์ วิศิษฐ์สรอรรถ)  
อธิบดีกรมบังคับคดี

สำเนาถูกต้อง



(นายชิตชัย สุทธิกุล)  
นิติกรชำนาญการ

ทัศน์พร คัด  
ชิตชัย ทาน

Bankruptcy



**กรมบังคับคดี**

189/1 ถนนบางขุนนนท์ แขวงบางขุนนนท์ เขตบางกอกน้อย กรุงเทพฯ 10700

โทร. 0 2881 4999