

รายงานสรุปการประชุมเชิงปฏิบัติการจัดทำงานวิจัยครั้งที่ ๕/๒๕๕๙
เรื่อง “การประเมินผลระบบการพิจารณาคดีท่องเที่ยวในศาลยุติธรรม”
จัดโดยสถาบันวิจัยและพัฒนาคดี สำนักงานศาลยุติธรรม

วันที่ ๒๓ มีนาคม ๒๕๕๙ ณ โรงแรมเจ้าพระยาปาร์ค ถนนรัชดาภิเษก กรุงเทพมหานคร

ตามที่สถาบันวิจัยและพัฒนาคดี สำนักงานศาลยุติธรรม ได้จัดให้มีกิจกรรมการประชุมเชิงปฏิบัติการจัดทำงานวิจัยครั้งที่ ๕/๒๕๕๙ เรื่อง “การประเมินผลระบบการพิจารณาคดีท่องเที่ยวในศาลยุติธรรม” เมื่อวันที่ ๒๓ มีนาคม ๒๕๕๙ ที่ผ่านมานั้น มีนายมุขเมธิน กลั่นนุรักษ์ ผู้พิพากษาหัวหน้าศาลประจำสำนักประธานศาลฎีกา เป็นผู้บรรยายนำในหัวข้อดังกล่าว ปรากฏรายละเอียดดังต่อไปนี้

วัตถุประสงค์โครงการประเมินผลระบบการพิจารณาคดีท่องเที่ยวในศาลยุติธรรม

๑. เพื่อเป็นการสร้างความเชื่อมั่นในกระบวนการยุติธรรมของไทยให้กับนักท่องเที่ยวชาวต่างชาติ
๒. เพื่อมุ่งเน้นการคุ้มครองสิทธิเสรีภาพให้แก่นักท่องเที่ยวชาวไทยบนบรรทัดฐานเดียวกันกับนักท่องเที่ยวต่างชาติ
๓. เพื่อสร้างภาพลักษณ์ด้านการท่องเที่ยวของประเทศไทย อันจะเป็นประโยชน์ในการส่งเสริมรายได้ของประเทศจากธุรกิจการท่องเที่ยว

สถานการณ์นักท่องเที่ยวเดือนมกราคม - ธันวาคม พ.ศ. ๒๕๕๘

มีนักท่องเที่ยวชาวต่างประเทศเดินทางเข้ามา จำนวน ๒๙,๘๘๑,๐๙๑ ล้านคน และมีการขยายตัวเพิ่มขึ้นร้อยละ ๒๐.๔๔ จากปี พ.ศ. ๒๕๕๗ ซึ่งนักท่องเที่ยวชาวจีนมีการขยายตัวมากที่สุดกว่าร้อยละ ๗๑ กลายเป็นนักท่องเที่ยวของประเทศไทยที่มีอัตราส่วนร้อยละ ๒๖ ของจำนวนนักท่องเที่ยวที่เข้ามาเที่ยวในประเทศไทยทั้งหมด

ประเทศไทยถูกจัดอันดับความปลอดภัยในการท่องเที่ยวต่ำที่สุดใน 'อาเซียน'

จากการที่เว็ลด์อีโคโนมิคฟอรัมจัดอันดับประเทศไทยมีความปลอดภัยทางการท่องเที่ยวต่ำที่สุดในอาเซียน เป็นเหตุให้กระทรวงท่องเที่ยวเร่งแก้ปัญหาอุบัติเหตุแก่นักท่องเที่ยว โดยนายพงษ์ภาณุ เศวตรุนทร์ ปลัดกระทรวงท่องเที่ยวและกีฬา เปิดเผยภายหลังการประชุมเรื่องการรักษาความปลอดภัยของนักท่องเที่ยวระหว่างกระทรวงท่องเที่ยวและกีฬา ตำรวจท่องเที่ยว และหน่วยงานอื่นที่เกี่ยวข้องว่า เว็ลด์อีโคโนมิคฟอรัม ได้จัดอันดับขีดความสามารถในการแข่งขันของประเทศไทยในด้านความปลอดภัยทางการท่องเที่ยวอยู่ในลำดับที่ ๑๓๐ จากทั้งหมด ๑๔๑ ประเทศ ซึ่งถือว่าอยู่อันดับสุดท้ายในกลุ่มประเทศอาเซียน ทั้งที่ประเทศไทยมีนักท่องเที่ยวเดินทางมาท่องเที่ยวเป็นอันดับต้นๆ แต่กลับเกิดอุบัติเหตุจำนวนมาก โดยจากการตรวจสอบสถานที่เกิดอุบัติเหตุมีไม่กี่แห่งโดยที่เกิดขึ้นบ่อยคือ จังหวัดกระบี่ เกาะสมุย จังหวัดชลบุรี ซึ่งเป็นแหล่งท่องเที่ยวทางทะเล ส่วนทางบกคือ จังหวัดเชียงใหม่ โดยเฉพาะทางขึ้นดอยสะเก็ด ทั้งนี้ที่ประชุมมีมติที่จะใช้จังหวัดกระบี่ซึ่งเป็นแหล่งท่องเที่ยวอันดามัน ส่วนจังหวัดเชียงใหม่ซึ่งเป็นแหล่งท่องเที่ยวล้านนา ซึ่งเกิดอุบัติเหตุของนักท่องเที่ยวมากที่สุด เป็นพื้นที่นำร่องในการแก้ปัญหาอุบัติเหตุของนักท่องเที่ยว โดยผู้ว่าราชการจังหวัดกระบี่ และผู้ว่าราชการจังหวัดเชียงใหม่จะเป็นหัวหน้าทีมในการบูรณาการหน่วยงานที่เกี่ยวข้องทั้งหมดในการแก้ปัญหาเพื่อให้เห็นผลในอีก ๒ เดือนข้างหน้า ก่อนที่จะขยายผลไปยังจังหวัดอื่น

ปัญหาที่เกิดขึ้นหลายหน่วยงานเห็นตรงกันคือ ยังไม่ว่าปัญหาที่แท้จริงอยู่ตรงไหนกฎหมายที่มีอยู่ยังไม่มีการบังคับใช้อย่างเคร่งครัด และไม่ว่าช่องทางอยู่ตรงไหน ซึ่งต้องให้ ๒ จังหวัดเป็นตัวนำร่องประสานงานกับหน่วยงานองค์กรปกครองส่วนท้องถิ่นในพื้นที่เพื่อแก้ปัญหาให้ได้ เช่น อุทยานทางทะเล คงต้องมาบูรณาการการทำงานกันแล้วดูว่าจะต้องเติมเต็มตรงจุดไหนก่อน อำนาจทางกฎหมายที่มีอยู่เพียงพอหรือไม่ ควรมีการจัดวางโซนนิ่งในทะเลว่า พื้นที่ใดใช้สำหรับค้ำน้ำ พื้นที่ใดสำหรับเรือนำเที่ยว รวมทั้งต้องดูว่าต้องไปบังคับการใช้กฎหมายให้เข้มงวดขึ้นหรือไม่ และพิจารณาถึงอำนาจขององค์การปกครองส่วนท้องถิ่นว่ามีเท่าไร อุทยานแห่งชาติมีอำนาจเท่าใด และกรมเจ้าท่ามีอำนาจเพียงพอหรือไม่ สิ่งเหล่านี้คือประเด็นที่ผู้ว่าราชการจังหวัดต้องไปบูรณาการการทำงานต่อไป

องค์กรด้านความปลอดภัยระบุประเทศไทยติดอันดับ ๒ นักท่องเที่ยวต่างชาติตายจากอุบัติเหตุสูงสุด

นพ. ณะพงศ์ จินวงษ์ ศูนย์วิชาการเพื่อความปลอดภัยทางถนน มูลนิธิสาธารณสุขแห่งชาติ เปิดเผยว่า องค์กรด้านความปลอดภัย (Make Road Safe & FIA Foundation) ได้ทำบันทึกชื่อ “การเดินทางที่เลวร้าย Bad Trip: International tourism and road death in developing world” ส่งไปถึงประเทศต่างๆ ทั่วโลก โดยเนื้อหาในหนังสือได้ระบุถึงปัญหาความปลอดภัยในการเดินทาง เฉพาะข้อมูลการเสียชีวิตของนักท่องเที่ยวชาวอเมริกาพบว่าร้อยละ ๗๒.๖ เสียชีวิตจากอุบัติเหตุบนท้องถนน, ร้อยละ ๗๓ รถยนต์, ร้อยละ ๑๒ รถจักรยานยนต์, ร้อยละ ๗ เดินเท้า และรถสาธารณะร้อยละ ๓ แต่ที่น่าตกใจคือ ในกลุ่มประเทศกำลังพัฒนา ประเทศไทยถูกจัดอันดับความเสี่ยงในลำดับที่ ๒ รองจากฮอนดูรัส พบว่านักท่องเที่ยวอเมริกามีอัตราการตายในประเทศไทยถึง ๕๐ ต่อประชากรนักท่องเที่ยว ๑๐๐,๐๐๐ คน (สูงกว่าอัตราการตายของคนไทย ๑๘.๗ ต่อประชากร ๑๐๐,๐๐๐ คน) โดยระบุสาเหตุสำคัญคือ ประเทศที่มีนโยบายส่งเสริมการท่องเที่ยว แต่กลับไม่ให้ความสำคัญในการกำหนดนโยบายและมาตรการที่เป็นรูปธรรมในการจัดการความปลอดภัยทางถนนให้นักท่องเที่ยว ปล่อยให้เป็นภาระของภาคเอกชน และธุรกิจท่องเที่ยวต้องลงทุนด้านความปลอดภัยเอง รวมทั้งขาดระบบติดตามกำกับในเรื่องนี้

ความเป็นมาในการเปิดสวน/กลุ่มงานคตินักท่องเที่ยว

เนื่องจากปัจจุบันมีนักท่องเที่ยวชาวไทยและชาวต่างประเทศเดินทางท่องเที่ยวในพื้นที่ต่าง ๆ ของประเทศไทยเป็นจำนวนมาก และมีแนวโน้มเพิ่มขึ้นอย่างต่อเนื่อง โดยในปี พ.ศ. ๒๕๕๕ มีนักท่องเที่ยวชาวต่างชาติเข้ามาท่องเที่ยวในประเทศไทย จำนวน ๘,๙๗๔,๖๑๐ ราย และในปี พ.ศ. ๒๕๕๖ จำนวน ๑๐,๖๘๘,๑๓๓ ราย เพิ่มขึ้นร้อยละ ๑๙.๐๙ (ข้อมูลจากกลุ่มสถิติและเศรษฐกิจการท่องเที่ยว กรมการท่องเที่ยว วันที่ ๑๔ มิถุนายน ๒๕๕๖) แต่จากภาวะสังคมไทยที่มีทั้งปัญหาอาชญากรรม และการเอาเปรียบนักท่องเที่ยว ก่อให้เกิดคดียุติธรรมที่มีนักท่องเที่ยวเป็นคู่กรณีทั้งในคดีผู้บริโภค อันเนื่องมาจากการบริโภคสินค้าและบริการ การถูกเอาเปรียบจากบริษัททัวร์ หรือผู้ประกอบการท่องเที่ยว ร้านอาหาร ที่พัก และการบริการต่างๆ รวมทั้งคดีอาญาที่นักท่องเที่ยวตกเป็นผู้เสียหายและจำเลย ซึ่งในปี พ.ศ. ๒๕๕๕ จากสถิติอาญาของกองบังคับการตำรวจท่องเที่ยว มีการจับและดำเนินคดีเกี่ยวกับคดีท่องเที่ยวได้กว่า ๓,๘๐๐ คดี

สำนักงานศาลยุติธรรมจึงมีความจำเป็นที่จะต้องจัดตั้งระบบงานพิเศษขึ้นในศาลยุติธรรมเพื่อรองรับคดีที่เกี่ยวกับการท่องเที่ยวให้สามารถดำเนินการได้อย่างรวดเร็วและเป็นธรรม เพื่อเสริมสร้างภาพลักษณ์ที่ดีต่อกระบวนการยุติธรรมของประเทศอันจะเป็นประโยชน์ต่อระบบเศรษฐกิจของประเทศโดยรวม โดยจัดตั้งส่วน/กลุ่มงานคดีท่องเที่ยวในสำนักอำนวยการประจำศาลและสำนักงานประจำศาลเพื่ออำนวยความสะดวกในการดำเนินคดีของนักท่องเที่ยวและจัดอัตรากำลังเจ้าหน้าที่เพื่อสนับสนุนภารกิจอำนวยความสะดวกแก่นักท่องเที่ยวของกลุ่มงานดังกล่าว

เป้าหมายแผนงานและผลการดำเนินการเปิดหน่วยงาน

ระยะที่ ๑ กำหนดหน่วยงานทดลองเปิดทำการส่วน/กลุ่มงานดังกล่าว ในพื้นที่ที่มีนักท่องเที่ยวจำนวนมากเป็นหน่วยงานนำร่อง จำนวน ๗ หน่วยงาน ประกอบด้วย

ระยะที่ ๑ (ศาลนำร่อง)	
แผนเปิดทำการฯ	ผลเปิดทำการฯ
๑. สำนักอำนวยการประจำศาลจังหวัดพัทธยา	๕ กันยายน ๒๕๕๖
๒. สำนักอำนวยการประจำศาลจังหวัดภูเก็ต	๒๔ กันยายน ๒๕๕๖
๓. สำนักงานประจำศาลแขวงปทุมวัน	๖ มีนาคม ๒๕๕๗
๔. สำนักอำนวยการประจำศาลแขวงดุสิต	๑๑ มีนาคม ๒๕๕๗
๕. สำนักงานประจำศาลจังหวัดเกาะสมุย	๒๖ มิถุนายน ๒๕๕๗
๖. สำนักงานประจำศาลแขวงเชียงใหม่	๒๒ ตุลาคม ๒๕๕๗
๗. สำนักอำนวยการประจำศาลจังหวัดกระบี่	๑๙ สิงหาคม ๒๕๕๘

ระยะที่ ๒ กำหนดเปิดทำการส่วน/กลุ่มงานบริการคตินักท่องเที่ยว จำนวน ๘ หน่วยงาน

ระยะที่ ๒	
๑. สำนักอำนวยการประจำศาลแขวงพระนครเหนือ	๑๕ กรกฎาคม ๒๕๕๘
๒. สำนักอำนวยการประจำศาลแขวงพระนครใต้	๒๒ กันยายน ๒๕๕๘
๓. สำนักงานประจำศาลจังหวัดหัวหิน	๒๑ มกราคม ๒๕๕๙
๔. สำนักงานประจำศาลแขวงขอนแก่น	มีแผนเปิดทำการส่วน/กลุ่มงานคตินักท่องเที่ยว ในปีงบประมาณ พ.ศ. ๒๕๕๙
๕. สำนักงานประจำศาลแขวงอุบลราชธานี	
๖. สำนักงานประจำศาลแขวงสงขลา	
๗. สำนักอำนวยการประจำศาลจังหวัดเชียงราย	
๘. สำนักอำนวยการประจำศาลจังหวัดสุโขทัย	

นิยามและขอบเขตคดีนักท่องเที่ยว

นักท่องเที่ยว หมายถึง บุคคลที่เดินทางจากท้องถิ่นที่อยู่โดยปกติของตนไปยังท้องถิ่นอื่นเป็นการชั่วคราวด้วยความสมัครใจ และด้วยวัตถุประสงค์อันมิใช่เพื่อประกอบอาชีพหรือหารายได้ เช่น การพักผ่อนหย่อนใจ การศึกษาหาความรู้ การบันเทิง หรือการอื่นใด

คดีนักท่องเที่ยว หมายความว่า

- (๑) คดีแพ่งที่มีนักท่องเที่ยวเป็นคู่กรณี
- (๒) คดีผู้บริโภคที่มีนักท่องเที่ยวเป็นคู่กรณี ตามกฎหมายว่าด้วยพิจารณาคดีผู้บริโภค
- (๓) คดีอาญาที่มีนักท่องเที่ยวเป็นผู้เสียหาย ผู้ต้องหา หรือจำเลย

ตัวอย่างคดีท่องเที่ยว เช่น

เมื่อวันที่ ๑๑ มิถุนายน ๒๕๕๗ ศาลแขวงดุสิตใกล้เกลี่ยคดีระหว่าง Miss Laura Rose Brady สัญชาติอังกฤษ ผู้เสียหายกับ บริษัททิกเก็ตแอนด์ทราเวลเซ็นเตอร์ นิติบุคคลสัญชาติไทย ผู้ต้องหา ในข้อหาเรียกค่าเสียหาย

เมื่อวันที่ ๑๖ กันยายน ๒๕๕๗ รับเรื่องร้องทุกข์จากนักท่องเที่ยวสัญชาติอิตาลี และสัญชาตินิวซีแลนด์ ข้อหาฉ้อโกงทรัพย์ (แหวนเพชร)

เมื่อวันที่ ๒๐ มีนาคม ๒๕๕๘ นายไพศาล ลูกจันทร์ ผู้พิพากษาศาลแขวงดุสิต ดำเนินการสืบพยานคดีระหว่าง พนักงานอัยการสำนักงานอัยการพิเศษคดีแขวง ๓ (แขวงดุสิต) โจทก์ นายเคอติส สัญชาติเซอร์เบีย จำเลย ฐานความผิดฉ้อโกงค่าอาหารและเครื่องดื่ม จำเลยยินดีชดใช้ค่าเสียหายตามฟ้องให้แก่ผู้เสียหาย ผู้เสียหายไม่ติดใจดำเนินคดีแก่จำเลยอีกขอถอนคำร้องทุกข์ ศาลมีคำพิพากษาให้จำหน่ายคดีเสียจากสารบบความ

เมื่อวันที่ ๒๑ ตุลาคม ๒๕๕๘ ผู้พิพากษาหัวหน้าศาลแขวงดุสิตใกล้เกลี่ยก่อนฟ้อง และเผชิญสืบพยาน ณ โรงแรมสลิม วิธอินน์ ถนนข้าวสาร ในคดีระหว่าง นายหวง ชिया นักท่องเที่ยวสัญชาติจีน ผู้กล่าวหา และนางสาวเวโรนิกา คาร์ลัคคี นักท่องเที่ยวสัญชาติอิตาลี ฐานความผิดลักทรัพย์ จำเลยให้การรับสารภาพ ศาลมีคำพิพากษาว่าจำเลยมีความผิดตามประมวลอาญา มาตรา ๓๓๔ จำคุก ๖ เดือน และปรับ ๖,๐๐๐ บาท จำเลยให้การรับสารภาพเป็นประโยชน์แก่การพิจารณามีเหตุบรรเทาโทษ ลดโทษให้กึ่งหนึ่ง ตามประมวลกฎหมายอาญามาตรา ๗๘ คงจำคุก ๓ เดือน และปรับ ๓,๐๐๐ บาท โทษจำคุกให้รอการลงโทษไว้ มีกำหนด ๑ ปี ไม่ชำระค่าปรับให้จัดการตาม ปอ. ๒๙, ๓๐

เมื่อวันที่ ๓๑ สิงหาคม ๒๕๕๘ นักท่องเที่ยวชาวจีน ๒ ราย ใช้บริการเรือและถูกคนร้ายข่มขืน (ได้มีการร้องไปที่สถานีทูตจีน และได้มีการติดต่อมายังสถานีตำรวจในพื้นที่ ซึ่งประสานงานกับศูนย์ช่วยเหลือแก้ไขปัญหานักท่องเที่ยว โดยได้ตัวผู้ต้องหามา) ศาลจังหวัดพัทธยาได้ดำเนินการสืบพยานล่วงหน้า และได้อธิบายถึงกระบวนการในศาลที่เกี่ยวข้อง รวมถึงสิทธิของนักท่องเที่ยวที่เป็นผู้เสียหาย โดยมีเจ้าหน้าที่กงสุลจีน และเจ้าหน้าที่จากการท่องเที่ยวอยู่ด้วย ในช่วงแรกนักท่องเที่ยวชาวจีนประสงค์ที่จะดำเนินคดีกับคนร้าย แต่เกิดความเห็นใจแก่ฝ่ายผู้ต้องหาที่ร้องขอ จึงประสงค์ใกล้เกลี่ยให้คดีจบลงเพื่อเดินทางกลับประเทศ

ในช่วงต่อมามีคณะกรรมการผู้จัดงานได้ทำการแบ่งกลุ่มอภิปราย ในหัวข้อเรื่อง “ประสบการณ์ ปัญหาอุปสรรค และแนวทางแก้ไขเกี่ยวกับระบบการพิจารณาคดีท่องเที่ยวในศาลยุติธรรม” ออกเป็น ๒ กลุ่มใหญ่ เพื่อเปิดโอกาสให้ผู้เข้าร่วมประชุมได้มีส่วนร่วมในการแสดงความคิดเห็น ทั้งนี้ คณะผู้จัดงานจะทำการเก็บรวบรวมข้อมูลทั้งหมดที่ได้จากการแบ่งกลุ่มอภิปรายไปเพื่อพิจารณาประกอบการจัดทำงานวิจัย ซึ่งมีประเด็นที่น่าสนใจดังต่อไปนี้

- ความมีอยู่ของศาลท่องเที่ยวมีผลดีอย่างมาก มีผลป้องกันไม่ทำให้ผู้ประกอบการไม่กระทำความผิดต่อนักท่องเที่ยว
- คดีตัวอย่าง ปัญหาภายหลังจากที่นักท่องเที่ยวขณะคดี มีค่าใช้จ่ายในการสืบทรัพย์ผู้ประกอบการ (มีความยุ่งยากจนทำให้นักท่องเที่ยวยอมแพ้)
- ในส่วนบังคับคดีมีความยุ่งยากในกระบวนการปฏิบัติงาน เช่น การจัดหาล่าม (ปัญหาการสื่อสาร) โดยให้คำแนะนำให้จัดหาทนาย
- เสนอให้มีการวางเงินล่วงหน้า หากนักท่องเที่ยวขณะคดีก็สามารถบังคับกับเงินที่วางไว้ได้ทันที
- หากมีเจ้าภาพการประสานงานจะมีประสิทธิภาพมากยิ่งขึ้น
- ควรให้ผู้รับมอบอำนาจทำหน้าที่แทนได้ในกรณีบังคับคดี
- ปัญหาไม่มีล่ามทุกภาษา และปัญหาศัพท์กฎหมาย
- เสนอแนะจากสมาคมมัคคุเทศก์ มีบุคลากรที่มีความชำนาญด้านภาษาจำนวนมาก หากมีการประสานงานมา ย่อมให้ความร่วมมือได้ (แต่ต้องมีการอบรมเกี่ยวกับเรื่องกฎหมายให้แก่บุคลากรจากสมาคมมัคคุเทศก์ก่อน)
- กรณีค่าตอบแทนล่าม กระทรวงการท่องเที่ยวฯ เป็นผู้ช่วยบริการให้ แต่ในชั้นศาลหากไม่มีการเบิกความ ศาลมีข้อจำกัดในการจ่ายค่าตอบแทน และล่ามต้องขึ้นทะเบียนไว้กับศาล (ปัญหาไกล่เกลี่ยจบในชั้นก่อนฟ้อง และไม่มีการสืบพยานล่วงหน้า ติดข้อจำกัดในการเบิกค่าใช้จ่าย) (Walk in)
- กรณีค่าตอบแทนในชั้นไกล่เกลี่ยก่อนฟ้อง และไม่มีการสืบพยานล่วงหน้า ได้รับการสนับสนุนค่าใช้จ่ายจากหน่วยงานตำรวจ (ศาลแขวงดุสิต)
- การให้นักท่องเที่ยวเข้าใจในกระบวนการยุติธรรมเป็นสิ่งสำคัญ
- ผู้ปฏิบัติงานควรต้องมีความรู้ด้านภาษาและด้านกฎหมาย
- ปัญหาจากสำนักงานตรวจคนเข้าเมือง คือ ปัญหาล่าม ประเด็นการคุ้มครองนักท่องเที่ยวที่สุจริต ประเด็นนิยามนักท่องเที่ยว
- ปัญหานิยามนักท่องเที่ยวว่า บุคคลใดเป็นนักท่องเที่ยวที่แท้จริง
- เสนอ ควรคุ้มครองนักท่องเที่ยวที่เป็นชาวต่างชาติ (เนื่องจากนักท่องเที่ยวชาวไทยสามารถใช้ระบบ Conference ได้) (หากระเบียบฯ ไม่สนับสนุน เสนอควรแก้ไขระเบียบฯ ได้)
- เสนอ ควรเปิดศูนย์ประสานงานเพื่อคุ้มครองนักท่องเที่ยวโดยเฉพาะ โดยมีขอบเขตในกรุงเทพ และปริมณฑล (เป็นศูนย์หลักเพียงศูนย์เดียว เพื่อรับเรื่องมาและกระจายส่งต่อไปยังพื้นที่ที่มีเขตอำนาจ)
- หากมีศูนย์ฯ ในต่างจังหวัด ควรจำกัดขอบเขตอยู่ในเฉพาะจังหวัด (เสนอแนะให้ควรรวมอยู่ในศูนย์ไกล่เกลี่ยฯ ของศาล โดยแยกเป็นเรื่องคดีท่องเที่ยว)
- กรณีเปิดเป็นศูนย์ประสานงานฯ ส่วนใหญ่คดีจะจบด้วยการไกล่เกลี่ย คดีที่ไม่ถึงศาล หากสามารถรวมบุคลากรของศาล เช่น ผู้ประนีประนอมเข้าไปช่วยสนับสนุนงานสามารถทำให้เกิดความน่าเชื่อถือยิ่งขึ้น

- กรณีเปิดศูนย์ฯ ปัญหาที่อาจพบ
 ๑. ปัญหาล่าม (ความรวดเร็วในการจัดหา)
 ๒. ปัญหาทนายความ (ค่าใช้จ่าย)
 ๓. ผู้ประนีประนอม (ไม่เป็นปัญหา)
- ในส่วนของคดีผู้บริโภค คดีส่วนใหญ่จบลงที่การไกล่เกลี่ยก่อนถึงศาล ควรมุ่งเน้นที่กระบวนการไกล่เกลี่ย
 - กรณีกฎหมายพิเศษเกี่ยวกับคดีท่องเที่ยว เช่น วิธีพิจารณาคำพิพากษาคดีท่องเที่ยว
 - เสนอแนะ กรณีมีการไกล่เกลี่ยก่อนฟ้อง แล้วมีการทำสัญญายอม ควรแก้ไขกฎหมายให้มีสภาพบังคับ เช่นเดียวกับคำพิพากษาศาลฎีกาไปบังคับคดีได้ทันที (เฉพาะคดีไป)
 - กรณีสัญญายอม หากข้อตกลงในสัญญาขัดต่อความสงบเรียบร้อย ศาลสามารถตรวจสอบก่อนการบังคับคดี
 - นิยามของนักท่องเที่ยวควรหมายถึงนักท่องเที่ยวต่างประเทศที่แท้จริง บุคคลที่เข้ามาทำผิดในประเทศไทยควรใช้กฎหมายทั่วไป หากเป็นผู้เสียหายควรใช้กฎหมายพิเศษ
 - กรณีจัดตั้งศูนย์ฯ ให้หน่วยงานมีการบูรณาการการทำงานร่วมกัน
 - ในการตั้งกลุ่ม/ส่วนคดีท่องเที่ยวควรพิจารณาถึงความจำเป็นในการจัดตั้ง
 - ปัญหาด้านการประสานงานระหว่างหน่วยงาน เช่น การติดต่อสื่อสาร ขั้นตอนการดำเนินงาน
 - ในการสืบพยานล่วงหน้าในเขตของกทม. ปัจจุบันไม่มีคดีท่องเที่ยวเข้ามา (เนื่องจากการนำร่องในศาลแขวงเป็นคดีเล็กน้อย) แต่หากมีการประสานงานเข้ามาสามารถให้ความร่วมมือได้
 - หากมีการประสานกับทางสำนักงานอัยการคุ้มครองสิทธิสามารถเข้าไปร่วมให้ความรู้ได้
 - ถ้าเป็นคดีผู้บริโภคเข้ามาสู่ทางสำนักงานอัยการพิเศษฝ่ายคุ้มครองผู้บริโภคจะมีการให้คำปรึกษา
 - ไกล่เกลี่ย ทั้งชาวไทยและชาวต่างชาติ
 - ถ้าเป็นคดีผู้บริโภคที่อยู่ในคดีท่องเที่ยวทาง สคบ. ควรเป็นหน่วยงานหลักในเรื่องดังกล่าว
 - หากคดีท่องเที่ยวมีจำนวนเพิ่มขึ้น ทางสำนักงานอัยการควรมีการจัดตั้งศูนย์เพื่อประสานงานกับหน่วยงานภายนอกต่อไป
 - หน่วยงานที่ลงนาม MOU ควรพิจารณาถึงขอบเขตและอำนาจหน้าที่
 - ในส่วนของการบังคับคดี (ทางอัยการ, สคบ.) จะดำเนินการในส่วนของการบังคับคดีให้แก่ประชาชนได้หรือไม่ เนื่องจากมีระเบียบภายในว่าประชาชนที่จะได้รับความช่วยเหลือคือประชาชนผู้ที่ยากจนและไม่ได้รับความเป็นธรรม แต่หากนักท่องเที่ยวมีการมอบอำนาจให้แก่หน่วยงานรัฐ และส่งต่อให้แก่ทางอัยการอาจสามารถทำได้
 - กรณีบังคับคดีโดยมาจากหน่วยงานรัฐ อาจยกเว้นค่าใช้จ่ายในการบังคับคดี เช่น คดีแรงงาน
 - คดีท่องเที่ยวควรมีการให้อุทธรณ์ฎีกาหรือไม่ เนื่องจากส่วนใหญ่เป็นคดีเล็กน้อย
 - สถานที่จัดตั้งกลุ่ม/ส่วนคดีท่องเที่ยวควรพิจารณาถึงความเป็นจุดศูนย์กลาง ทั้งสถานที่ท่องเที่ยวและหน่วยงานที่เกี่ยวข้องอื่นๆ
 - คดีในกลุ่มประเทศ AEC อาจเพิ่มขึ้น นักท่องเที่ยวที่ใช้วีซ่าประเภทกลุ่ม (เดินทางเข้ามาหลายๆ ประเทศในกลุ่ม AEC) หากก่อคดีขึ้น จะดำเนินการแบบใด ควรเตรียมการเอาไว้

นางสาวศิริขวัญ แสงจันทร์

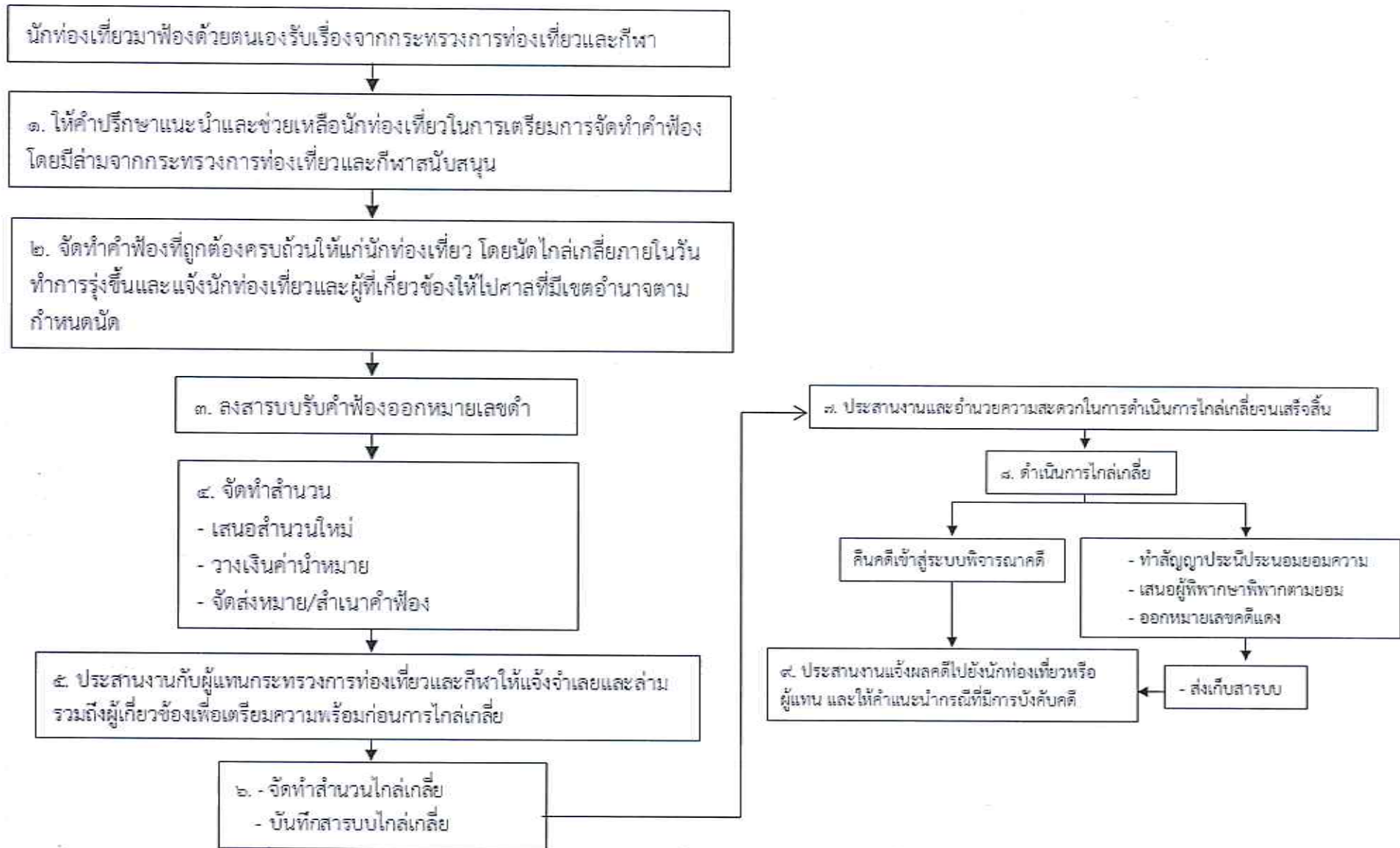
นิติกรชำนาญการ

ผู้รายงาน

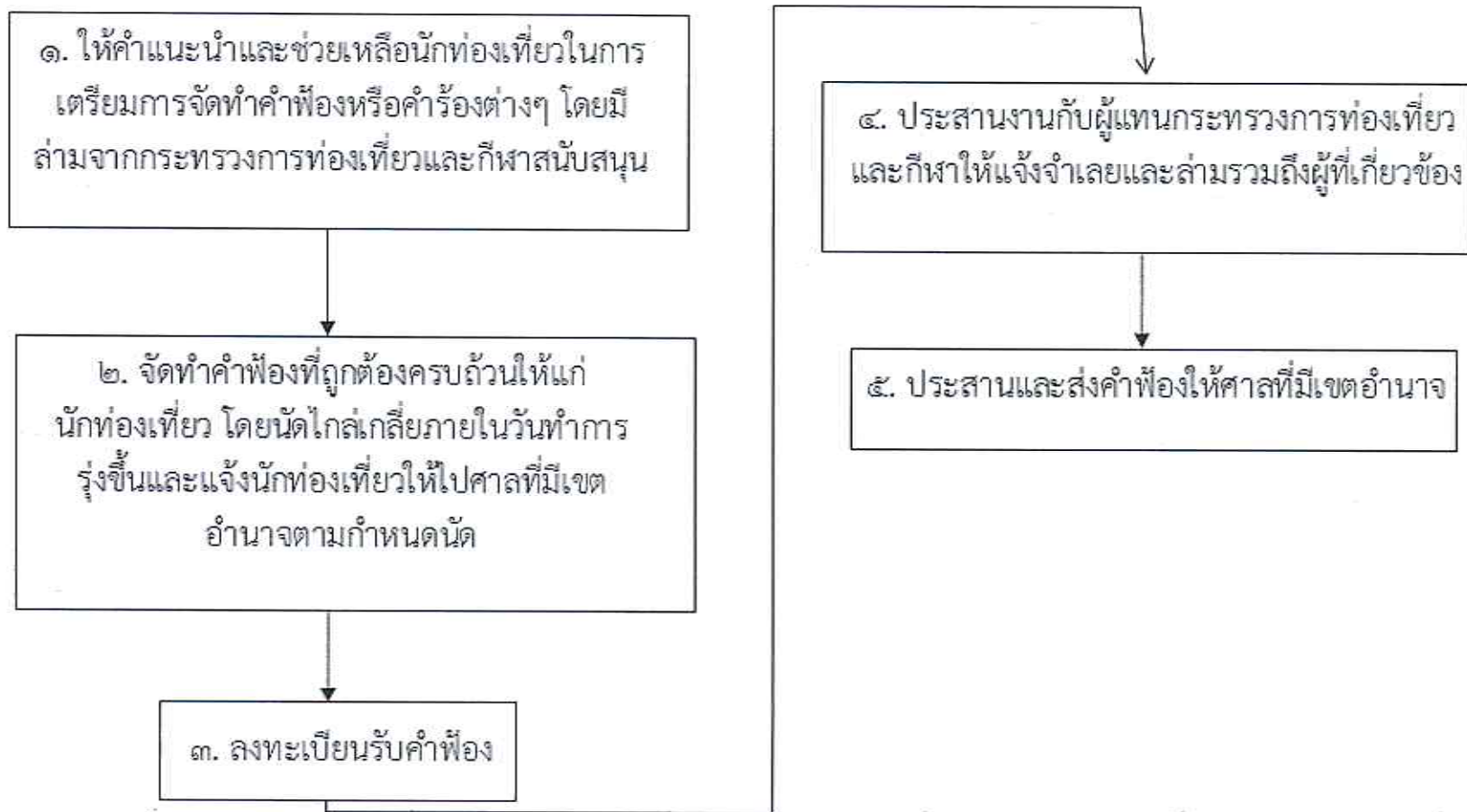
กองพัฒนาระบบการบังคับคดี

และประเมินราคาทรัพย์สิน

ขั้นตอนงานธุรการส่วน/กลุ่มงานคดีนักท่องเที่ยวกรณีปกติ (คดีแพ่ง/คดีบริโภาค)



ขั้นตอนงานธุรการส่วน/กลุ่มงานคดีนักท่องเที่ยวกฎนอกเวลาราชการ และรับแทนศาลอื่น (คดีแพ่ง/คดีผู้บริโภค)



ขั้นตอนงานธุรการส่วน/กลุ่มงานคดีนักท่องเที่ยวน (คดีอาญา)

